

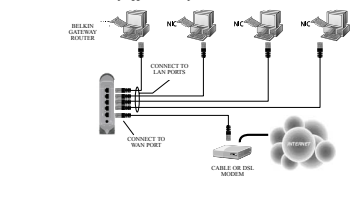
4-Port Cable/DSL Gateway Router

Quick Setup Guide for Mac®
FSD5230

Setting up the Router is accomplished in three easy steps:
1. Connect the Router to your network.
2. Configure your computer's TCP/IP settings.
3. Configure the Router to your ISP's settings.

Step 1: Connect the computers to the Switch

- Power down your equipment.
- Connect a network cable between each of your computers and the Router.
- Connect a network cable between the Router and your cable or DSL modem.

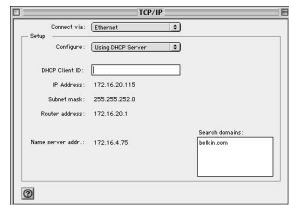


- Power on the cable or DSL modem.
- Connect the power adapter to the Router.
- After the cable or DSL modem and the Router are turned on, the Router's WAN link light should be on. This indicates that the modem and the Router are connected to each other.
- Turn on the rest of your computers.

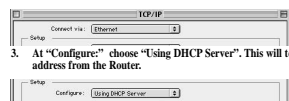
Step 2: Configuring TCP/IP for dynamic IP configuration

Your computer will communicate with the Router through TCP/IP. To configure your Mac computer's TCP/IP settings to communicate with the Router, follow the steps below.

- Pull down the "Apple" menu. Select "Control Panels" and select "TCP/IP".



- At "Connect Via:", choose either "Ethernet Built In" or "Ethernet" based on your Mac computer's interface.



- At "Configure:" choose "Using DHCP Server". This will tell the computer to obtain an IP address from the Router.

- Close the window. The following window will appear. Click "Save".



- Restart the computer.

Step 3: Configure the Router to your ISP's settings

You are now finished with dynamic IP configuration. Perform this operation for each computer that you will be connecting to the Router.

- When finished configuring your TCP/IP settings, you need to start File Sharing to enable. Using the computer that was originally connected directly to the cable or DSL modem, launch your browser. Note: You can access the setup utility from any computer on the network, however, use the original computer for this procedure at this time.
- In the address bar, type the following address: 192.168.2.1. The Router login screen will appear. Enter "Admin" in the User Name field, and do not enter anything in the "Password" field. Click "OK".
- The Router's status page will appear.
- Click on "Initial Setup" in the top left-hand corner. The following page will appear.



- Select your connection type (this information is provided by your ISP) and click "Select". Depending on your selection, you will see the "Static IP Address" page or the "PPPoE" page. Enter the required values provided by your ISP and click "Enter".
- The "MAC Cloning/Entry" screen will appear. If your ISP binds your connection to the MAC address of your network adapter, click "Clone MAC Address" or enter the MAC address here. Press "Enter".



Your Router has been set up to communicate with your ISP. You should have Internet access at this point. If you are having trouble, see the "Troubleshooting" section in the user's manual.

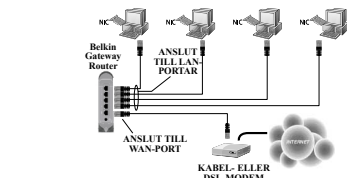
4-Port Cabel/DSL Gateway Router

Snabbinstallationsguide
FSD5230eh

Setting up the Router is accomplished in three easy steps:
1. Anslut routern till nätverket.
2. Konfigurera datorns nätverksinställningar.
3. Ange språk för routerns programvara.

Step 1: Anslut routern till nätverket

- Stäng av strömmen till alla enheter.
- Anslut ett nätverkskabel mellan routern och var och en av datorerna. Anslut varje dator till någon av portarna som är märkta med "LAN" på baksidan av routern.
- Anslut en nätverkskabel mellan routern och ditt kabel- eller DSL-modemet. Kontrollera att kabeln är ansluten till den port på routern som är märkt "WAN".



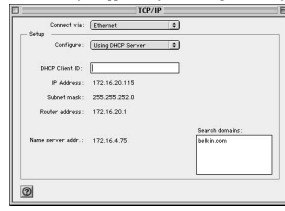
- Sätt på kabel- eller DSL-modemet.
- Anslut strömkabeln till routern.
- När kabel- eller DSL-modemet och routern är påslagna, ska lysdioden för WAN-länken på routern lysa. Det markerar att modem och routern är anslutna till varandra.
- Sätt på resten av datorerna.

När datorerna startar, lysar en lysdiod för LAN-länken (på routerns framsida) till varje port till vilken en dator är ansluten. Med hjälp av lysdioderna kan du kontrollera att datorerna är anslutna.

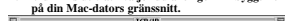
Step 2: Konfigurera datorns nätverksinställningar

Din dator kommer att kommunicera med routern via TCP/IP. Om du vill konfigurera din Mac-dator så att den kommunicerar med routern, följ de anvisningarna nedan.

- Visa menyn "Apple". Vaj "Inställningar" och välj "TCP/IP".



- Vid "Anslut via:" väljer du antingen "Byggt Ethernet" eller "Ethernet" beroende på din Mac-dators gränssnitt.



- Vid "Konfigurera" väljer du "Använd DHCP-server". Detta anger att datorn ska tilldelas en IP-adress från routern.

- Stäng fönstret. Följande fönster visas: Klicka på "Spara".



- Starta om datorn.

Step 3: Ange språk för routerns programvara

Du är nu färdig med konfiguration av dynamisk IP-tilldelning. Gör om samma sak med alla datorer som du vill ansluta till routern.

- När du har avslutat konfiguration av TCP/IP-inställningarna, måste du starta Fildelning för att aktivera inställningarna.
- Starta din webbläsare på din dator som tidigare var ansluten direkt till kabel- eller DSL-modemet. Obs: Du kan nå installationsprogrammet från alla datorer i nätverket, men använd denna gång den ursprungliga datorn.
- Skriv följande adress i adressfältet: 192.168.2.1. Routerns inloggningssida visas. Skriv "Admin" i fältet User Name (Användarnamn) och klicka sedan på "OK".
- Routerns statussida visas.
- Klicka på "Utilities" (Hjälpprogram) i övre vänstra hörnet. Följande skärmbild visas:



- Välj din anslutningstyp (informationen får du från din internetleverantör) och klicka "Select" (Välj). Beroende på ditt val, kommer du att se sidan med "Static IP Address" (Statisk IP-adress) eller sidan med "PPPoE". Skriv de efterfrågade värden som du fått från din internetleverantör och klicka på "Enter".
- Sidan med "MAC Cloning/Entry" (MAC kloning/infogning) visas. Om din internetleverantör binder din anslutning till MAC-adressen på ditt nätverkskort, klickar du på "Clone MAC Address" (Kopiera MAC-adress) eller skriver MAC-adressen här. Tryck på "Enter".



Din routern har nu konfigurerats för att kommunicera med din internetleverantör. Du ska nu ha tillgång till Internet. Om du har problem, kan du läsa avsnittet med felsökning i denna användarhandbok.

4-porttisen kaapeli /DSLyhdykäytävä -reitittimen pika-asennusopas Mac®-tietokoneelle

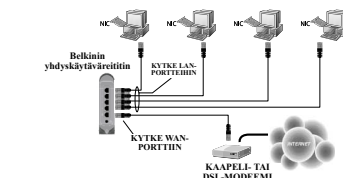
FSD5230eh

Setting up the Router is accomplished in three easy steps:

- Yhdistä reititin verkkoon.
- TCP/IP:n määrittäminen dynaamisista IP-määrittästä varten.
- Määritä reititin Internet-palveluntarjoajasi asetusten mukaiseksi.

1. askel: Yhdistä reititin verkkoon

- Katkaise laitteista virta.
- Kytke verkko kaapeli reitittimen ja jokaisen tietokoneen välille. Kytke jokainen Mac yhteen reitittimen takana olevista portista, joihin on merkinnät 1-4. Älä yhdistä tietokoneita porttiin, jossa on merkintä "WAN".
- Kytke verkko kaapeli reitittimen ja kaapeli-DSL-modemin välille. Varmista, että tämä kaapeli on kytketty reitittimen siihen porttiin, jossa on merkintä "WAN".

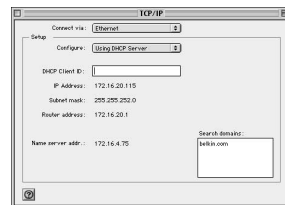


- Kytke kaapeli tai DSL-modemiin virta.
- Kytke virtalähdte reitittimeen.
- När kabel- eller DSL-modemet och routern är påslagna, ska lysdioden för WAN-länken på routern lysa. Näiden valojen avulla voit tarkistaa, että tietokoneet ovat kytkettyinä.
- Kytke virta muihinkin tietokoneisiin. Tietokoneiden käynnistyessä jokaisen portin, johon on kytketty tietokone, LAN-yhteyden valo (reitittimen etupuolessa) on päällä. Näiden valojen avulla voit tarkistaa, että tietokoneet ovat kytkettyinä.

2. askel: TCP/IP:n määrittäminen dynaamisista IP-määrittästä varten.

Tietokoneesi viestii reitittimen kanssa TCP/IP:n avulla. Kun haluat määrittää Mac-tietokoneesi TCP/IP-asetukset siihen, että tietokoneesi pääsee viestittämään reitittimen kanssa, noudata alla olevia ohjeita.

- Vedä "Apple" (omena) -valikko alas. Valitse "Control Panels" (Säätimet) ja valitse "TCP/IP".



- Kohdassa "Connect Via:" (Kytkeä), valitse joko "Ethernet Built In" (Sisällyrakennettu Ethernet) tai "Ethernet", riippuen Mac-tietokoneesi liitännästä.



- Kohdassa "Configure" (Määritä), valitse "Using DHCP Server" (Käyttämällä DHCP-palvelinta). Tämä käskkee tietokoneita hakemaan IP-osoitteen reitittimeltä.

- Sulje ikkuna. Näyttöön tulee seuraavallinen ikkuna. Napsauta "Save" (Tallenna).



- Käynnistä tietokone uudelleen.

3. askel: Määritä reititin Internet-palveluntarjoajasi asetusten mukaiseksi

Olet nyt saanut valmiiksi dynaamisen IP-määrittäksen. Tee tämä toimenpide jokaiselle tietokoneelle, jonka kytket reitittimeen.

Kun olet lopettanut TCP/IP-asetusten määrittämisen, käynnistä File Sharing (Tiedostojen yhteiskäyttö), jolloin asetukset tulevat käyttöön.

- Käynnistä sitä tietokoneita, joka kytkettiin ensimmäisenä suoraan kaapeli- tai DSL-modemiin, käynnistä selain. Huom: Voit käyttää asetuspuhjelmaa miltei tahansa verkon tietokoneelta, mutta käytä ensimmäiseksi yhdistettyä tietokoneita tällä kertaa tähän toimenpiteeseen.
- Kirjoita osoitepalkkiin osoitteeksi: 192.168.2.1. Näyttöön ilmestyy reitittimen sisäänkirjautumista. Kirjoita User Name (käyttäjätunnus) -kenttään teksti "Admin", ja napsauta sitten "OK".
- Näyttöön tulee reitittimen tilasivu.
- Napsauta vasemmassa yläkulmassa "Initial Setup" (Alkusetusten asettaminen). Näyttöön tulee tällainen sivu:



- Välite yhteystyyppiä (tämän tiedon saat Internet-palveluntarjoajaltasi) ja napsauta "Select" (Valitse). Riippuen valinnastasi näet joko "Static IP Address" (Pysyvä IP-osoite) -sivun tai "PPPoE" -sivun. Kirjoita Internet-palveluntarjoajasi antamat vaaditut arvot ja napsauta "Enter".
- "MAC Cloning/Entry" (MAC-klonaus/Merkintä) -ruutu tulee näkyviin. Jos Internet-palveluntarjoajasi sijoittaa yhteystietosi verkkokorttisi MAC-osoitteeseen, napsauta "Clone MAC address" (Kloonaa MAC-osoite) tai kirjoita MAC-osoite tähän. Paina "Enter".



Reititin on nyt asennettu viestintäyhteyteen Internet-palveluntarjoajasi kanssa. Internet-yhteyden pitäisi nyt toimia. Jos ongelmaa esiintyy, katso ohjeita käyttöoppaan viivamäärittösoausta.

4-ports kabel/DSL gateway router til Mac®

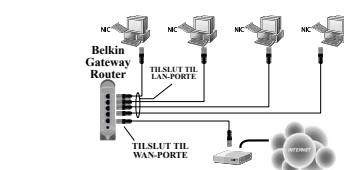
Kortt installationsvejledning
FSD5230

Opsætning af routeren udføres i tre nemme trin:

- Tilslut routeren til dit netværk.
- Konfigurer din computers netværksindstillinger.
- Indstil routerens softwareopros.

Trin 1: Tilslut routeren til dit netværk

- Skuk for dit udstyr.
- Tilslut et netværkskabel mellem hver af dine PC'ere og routeren. Tilslut hver PC til en af portene bagpå routeren mærket "LAN".
- Tilslut et netværkskabel mellem routeren og dit kabel- eller DSL-modem. Kontroller at dette kabel er tilsluttet til porten mærket "WAN" på routeren.



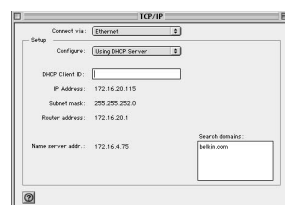
- Tænd for dit kabel- eller DSL-modem.
- Sæt strømforsyningen til routeren.
- Når du har tændt for kabel- eller DSL-modemet og routeren, skal indikatorerne på routerens WAN-forbindelse lyse. Dette viser, at modem og routeren er sluttet til hinanden.
- Tænd for resten af dine computere.

Når dine computere er startet op, vil en indikator for LAN-forbindelse (på forsiden af routeren) lyse for hver port, hvortil der er tilsluttet en computer. Disse indikatorer viser, at dine computere er tilsluttet.

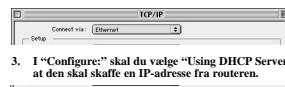
Trin 2: Konfigurer TCP/IP til dynamisk IP-konfigura

Din computer kommunikerer med routeren gennem TCP/IP. Følg nedenstående trin for at konfigurere din Mac computers TCP/IP-indstillinger til at kommunikere med routeren.

- Træk "Apple"-menuen ned. Vælg "Control Panels" og vælg "TCP/IP".



- I "Connect Via:" skal du vælge enten "Ethernet Built In" eller "Ethernet" alt efter din Mac computers interface.



- I "Configure:" skal du vælge "Using DHCP Server". Dette vil fortælle computeren, at den skal skaffe en IP-adresse fra routeren.



- Luk vinduet. Det følgende vindue vises: Klik "Save".

- Genstart computeren.

Trin 3: Konfigurer routeren til din internetudbyders indstilling

Du er nu færdig med dynamisk IP-konfiguration. Udfør denne procedure for hver computer, som skal tilsluttes routeren.

Når du er færdig med at konfigurere dine TCP/IP-indstillinger, skal du starte File Sharing for at aktivere.

- Åbn din browser på den computer, der oprindeligt var direkte tilsluttet kabel- eller DSL-modemet. Bemærk: Du har adgang til installationsværktøjet for alle computere i netværket, men du skal bruge den oprindelige computer denne gang.
- Skriv følgende adresse i adressefeltet: 192.168.2.1. Routerens login-skærmbillede vises. Indtast "Admin" i feltet til brugernavn og klik "OK".
- Routerns statussida vises.
- Klik på "Initial Setup" i øverste venstre hjørne. Det følgende skærmbillede vises:



- Vælg din forbindelsestype (oplysninger herom får du fra din udbyder) og klik "Select". Alt efter hvad du har valgt, vises nu "Static IP Address"-siden eller "PPPoE"-siden. Indtast de påkrævede værdier, som du har fået af din udbyder, og klik "Enter".
- "MAC Cloning/Entry"-skærmbillede vises. Hvis din udbyder binder din forbindelse til din netværksadapters MAC-adresse, skal du klikke på "Clone MAC Address" eller indtaste MAC-adressen her. Tryk "Enter".



Din router er nu sat op til at kommunikere med din internetudbyder. Du bør nu have internetadgang. Hvis du har problemer, så se afsnittet om fejlfinding i brugermanualen.

4-ports DSL Gateway Router Quick Setup Guide for Mac®

4-ports DSL Gateway Router Snabbinstallationsguide

4-ports DSL gateway router Kort installationsvejledning

4-ports DSL gateway router Quick Setup Guide for Mac®

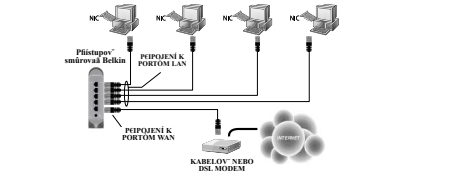
Návod k rychlému nastavení počítače Mac®
FSD5230

Nastavení směrovače se provádě v třech snadných krocích.

1. Připojte směrovač k síti.
2. Na svém počítači zkonfigurujte nastavení TCP/IP.
3. Zkonfigurujte směrovač podle nastavení vašeho poskytovatele internetových služeb (ISP).

Krok 1: Připojte počítače k přepínači.

1. Vypněte své zařízení.
2. Připojte síťový kabel mezi každé z počítačů a směrovač.
3. Zapojte síťový kabel mezi směrovačem a kabelový nebo DSL modem.

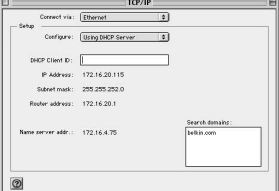


4. Zapněte kabelový nebo DSL modem.
5. Připojte směrovač k napájecímu adaptéru.
6. Po zapnutí kabelového nebo DSL modemu a směrovače by se měla rozsvítit na směrovači kontrolka spoje WAN. Informujte o tom, že modem a směrovač jsou navzájem propojeny.
7. Zapněte své počítače. Jakmile bude v počítačích zaveden systém, rozsvítí se na směrovači u každého portu, k němuž je připojen počítač, kontrolka spoje LAN (nacházející se na přední straně směrovače). Tyto kontrolky stloučí k ověření, že počítače jsou připojeny ke směrovači.

Krok 2: Konfigurace TCP/IP na dynamickou konfiguraci IP

Váš počítač bude komunikovat se směrovačem prostřednictvím TCP/IP. Chcete-li zkonfigurovat nastavení TCP/IP na počítači Mac pro komunikaci se směrovačem, postupujte podle níže uvedených kroků.

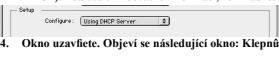
1. Otevřete nabídku „Apple“, vyberte „Control Panels“ (Ovládací panely) a pak „TCP/IP“.



2. V místě „Connect Via:“ (Připojit přes) vyberte podle rozhraní počítače Mac buď „Ethernet Built In“ (Vestavěný Ethernet) nebo „Ethernet“.



3. V místě „Configure:“ (Konfigurovat) vyberte „Using DHCP Server“ (Pomocí serveru DHCP). Počítač tím dostane informace, že IP adresu má získat ze směrovače.



4. Okno uzavřete. Objeví se následující okno: Klepněte na „Save“ (Uložit).



5. Restartujte počítač.

Krok 3: Zkonfigurujte směrovač podle nastavení vašeho poskytovatele internetových služeb (ISP).

Tim jste dokončili dynamickou konfiguraci IP. Tento postup provedte pro každé počítače, které se bude na směrovači připojovat.

1. Z počítače, který byl připojen přímo k směrovači nebo DSL modemu, spusťte prohlížeč. Poznamenejte si nastavení obsažená v programu máte přístup z kteréhokoliv počítače v síti, aťšak v tuto chvíli použijte v uvedeném postupu původního počítače.
2. Do adresové řádky napíšte následující adresu: 192.168.2.1.
3. Objeví se přiblížená stránka obrazovka směrovače.
4. Klepněte na „Initial Setup“ (Počáteční nastavení) nacházející se v levém horním rohu. Objeví se následující stránka:



5. Vyberte typ připojení (tuto informaci dostanete od svého ISP) a klepněte na „Select“ (Vybrat). V závislosti na vašem vidění stránky „Static IP Address“ (Statická IP adresa) na stránce „PPPoE“. Zadejte požadované hodnoty, které jste dostali od svého ISP a klepněte na „Enter“.
6. Objeví se obrazovka „MAC Cloning Entry“ (Klonování MAC/vstup). Pokud váš ISP slyže připojení s MAC adresou síťového adaptéru, klepněte na „Clone MAC Address“ (Klonování MAC adresy) nebo zde zadejte MAC adresu. Stiskněte „Enter“.



Směrovač je nastaven na komunikaci s vaším ISP. V tomto místě byste měli mít přístup k Internetu. Pokud máte nějaké obtíže, nahleďte do žlástí uživatelské příručky zaměřené na odstraňování závad.

Négyportos kábel/DSL átjáró útválasztó

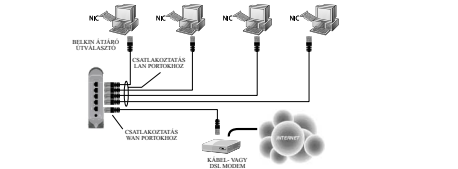
Gyors telepítési útmutató Mac® gépekhez

FSD5230

1. Az útválasztó csatlakoztatása a hálózathoz
2. TCP/IP konfigurálása dinamikus IP konfigurációhoz
3. Az útválasztó internet-szolgáltatóhoz való konfigurálása

1. lépés: Az útválasztó csatlakoztatása a hálózathoz

1. Kapszolja ki a berendezést.
2. Csatlakoztassa a hálózati adaptert az útválasztóhoz.
3. Csatlakoztassa az egyes számítógépeket az útválasztóhoz.
4. Csatlakoztassa az egyes számítógépeket az útválasztó hátsó részén található 1-4 felirátú portokhoz. A számítógépet ne csatlakoztassa a „WAN” felirátú porthoz.
5. Hálózati kábellel csatlakoztassa az útválasztót a kábel- vagy DSL modemhez. A kábellel az útválasztó „WAN” felirátú portjához kell dugaszolni.

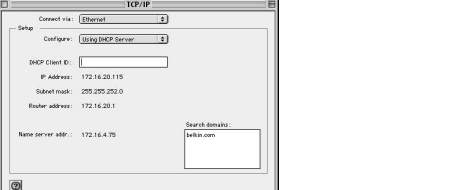


4. Kapszolja be a kábel vagy- DSL modemet.
5. Csatlakoztassa a hálózati adaptert az útválasztóhoz.
6. A kábel- vagy DSL modem és az útválasztó bekapcsolását követően az útválasztó WAN kapcsolót jelző fénynek világítania kell. Ez azt jelzi, hogy a modem és az útválasztó csatlakoztatta vannak egymáshoz.
7. Kapszolja be a többi számítógépet is. A számítógép beindítása után kigyullad egy-egy LAN kapcsolót jelző fény (az útválasztó elülső felületén), minden egyes olyan porthoz, amelyhez számítógép van csatlakoztatva. Ezekkel a jelzőfényekkel tud megbizonyosodni arról, hogy a számítógépek csatlakoztatva vannak az útválasztóhoz.

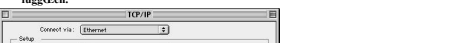
2. lépés: TCP/IP konfigurálása dinamikus IP konfigurációhoz

A számítógép az útválasztóval a TCP/IP protokollon keresztül fog kommunikálni. Ahhoz, hogy a Mac számítógép kommunikálni tudjon az útválasztóval, a gép TCP/IP beállításait az alábbiak szerint kell konfigurálni.

1. Nyissa meg az „Apple” menüt. Válassza ki a „Control Panels” („Vezérlőpult”) tételt, azon belül válassza ki a „TCP/IP” tételt.



2. A „Connect Via:” („Csatlakozás:”) tételen belül válassza az „Ethernet Built In” („Beépített Ethernet”) vagy az „Ethernet” tételt, a Mac számítógép interfészétől függően.



3. A „Configure:” („Konfigurálás:”) tételen belül válassza a „Using DHCP Server” („DHCP szerver segítségével”) pontot. Ez arra utasítja a számítógépet, hogy az IP címet az útválasztótól kérje le.



4. Zárja be az ablakot. A következő ablak jelenik meg. Kattintson a „Save” („Mentés”) gombra.



5. Indítsa újra a számítógépet.

3. lépés: Az útválasztó internet szolgáltatóhoz való konfigurálása

Ezzel befejezte a dinamikus IP konfigurációt. Ismételje meg ezt a műveletet az útválasztóhoz csatlakoztatott összes számítógépen.

A TCP/IP beállítások konfigurálása után a „File Sharing” („Fájlmegosztás”) változót „enable” („engedélyezze”) értékre kell állítani.

1. A kábel- vagy DSL modemhez eredetileg közvetlenül csatlakoztatott számítógépen indítsa el a böngészőt. Megjegyzés: A hálózaton lévő bármelyik számítógépről hozzá lehet férni a beállítás megadományoz, most azonban használja az eredeti számítógépet.
2. A címsorba írja be a következő címet: 192.168.2.1.
3. Megjelenik az útválasztó bejelentkezési képernyője: „A „User Name” („Felhasználó neve”) mezőbe írja be: „Admin”, majd kattintson az OK-ra.
4. Megjelenik az útválasztó állapotoldala.
5. Kattintson a bal felső sarokban a „Utilities” („Segédprogramok”) tételre. A következő képernyő jelenik meg:



5. Válassza ki a kapcsolót típusát (ezt információt az internet-szolgáltatótól tudhatja meg), majd kattintson a „Select” („Megjelenít”) gombra. A választástól függően vagy a „Static IP Address” („Statisz IP cím”) oldal, vagy a „PPPoE” oldal jelenik meg. Írja be az internet-szolgáltatótól kapott szükséges értékeket, majd kattintson az „Enter” gombra.
6. Megjelenik a „MAC Cloning Entry” („MAC klonozás/bevitel”) képernyője. Ha az Ön internet-szolgáltatója a kapcsolatot a hálózati adapter MAC címéhez köti, akkor kattintson a „Clone MAC Address” („MAC cím klonozása”) tételre, vagy írja be ide a MAC címet. Nyomja meg az „Enter” gombot.



Ezzel megtörtént az útválasztó internet-szolgáltatóval való kommunikációjának beállítása. Mostantól működnie kell az internet-hozzáféréseknek. Bármilyen gond esetén lásd a felhasználói kézikönyv Hibakeresés c. fejezetét.

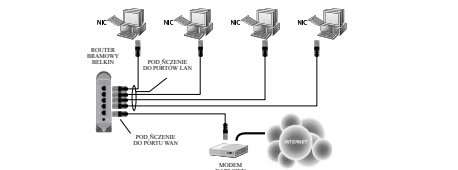
4-portowy bramowy router kablowy/DSL

Instrukcja szybkiej instalacji dla komputerów Mac® FSD5230

- Instalacja routera odbywa się w 3 prostych krokach:
1. Podłączenie Routera do sieci.
 2. Konfiguracja TCP/IP do pracy z dynamiczną konfiguracją IP
 3. Podłączenie każdego komputera do Routera za pomocą kabla sieciowego.

1. Podłączenie Routera do sieci.

1. Wyłącz zasilanie sprzętu.
2. Podłącz każdy komputer do Routera za pomocą kabla sieciowego. Każdy komputer typu Mac należy przyłączyć do jednego ze znajdujących się z tyłu Routera portów oznaczonych 1-4. Nie podłączaj komputera do portu oznaczonego „WAN”.
3. Podłącz Router do modemu kablowego lub DSL za pomocą kabla sieciowego. Należy upewnić się, że kabel jest przyłączony do portu Routera oznaczonego „WAN”.

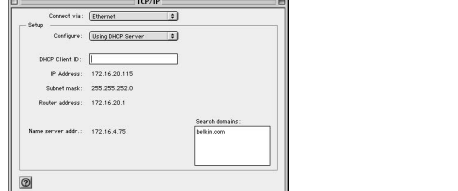


4. Włącz zasilanie modemu kablowego lub DSL.
5. Podłącz zasilacz do Routera.
6. Po włączeniu modemu kablowego lub DSL oraz Routera, powinna świecić lampka łącząca WAN Routera. Oznacza to, że modem i Router są ze sobą połączone.
7. Włącz pozostałe komputery. Po zakończeniu uruchamiania komputerów, będą świecić lampki łączą LAN (z przodu Routera) dla każdego portu, do którego podłączony jest komputer. Lampki te służą weryfikacji podłączenia komputerów.

Krok 2: Ustawienia TCP/IP komputera należy skonfigurować na automatyczne uzyskiwanie adresu IP.

Komputer będzie komunikować się z Routerem za pomocą protokołu TCP/IP. Aby skonfigurować ustawienia TCP/IP komputera Mac do komunikowania się z Routerem, należy wykonać poniższe czynności.

1. Rozwinąć menu „Apple”. Wybrać „Panele sterowania” i wybrać „TCP/IP”.



2. Przy „Connect Via:” (Połącz poprzez), należy wybrać „Ethernet Built In” (Wbudowany Ethernet) lub „Ethernet”, w zależności od interfejsu, w jaki wyposażony jest komputer typu Mac.



3. Przy „Configure:” (Konfiguruj): należy wybrać „Using DHCP Server” (Używając serwera DHCP). Nakazuje to komputerowi uzyskanie adresu IP z Routera.



4. Zamknąć bieżące okno. Pojawi się następujące okno. Kliknąć przycisk „Save” (Zapisz).



5. Uruchomić ponownie komputer.

Krok 3: Konfiguracja Routera zgodnie z ustawieniami dostawcy usług internetowych.

Konfiguracja dynamiczna IP została zakończona. Operację tą należy przeprowadzić dla każdego komputera, który będzie podłączony do Routera.

Po zakończeniu konfiguracji ustawienia TCP/IP należy włączyć Udostępnianie plików.

1. Korzystając z komputera, który był pierwotnie przyłączony bezpośrednio do modemu kablowego lub DSL, należy uruchomić przeglądarkę. Uwaga: Dostęp do funkcji konfiguracji możliwy jest z każdego komputera w sieci, jednakże tym razem do wykonania niniejszej procedury należy użyć tego właśnie komputera.
2. W pasku adresu należy wpisać następujący adres: 192.168.2.1.
3. Pojawi się ekran logowania Routera.
4. W polu Nazwa użytkownika należy wpisać „Admin” i kliknąć przycisk „OK”.
5. Kliknąć „Initial Setup” (Instalacja początkowa) w lewym, górnym rogu. Pojawi się następująca strona.



5. Wybrać rodzaj połączenia (informacje te podaje dostawca usług internetowych) i kliknąć „Select” (Wybierz). W zależności od dokonanego wyboru pojawi się strona „Static IP Address” (Adres statyczny IP) lub strona „PPPoE”. Wprowadzić wymagane wartości podane przez dostawcę usług internetowych i kliknąć przycisk „Enter” (Wprowadź).
6. Pojawi się ekran „MAC Cloning Entry” (Klonowanie/wprowadzenie MAC). Jeżeli dostawca usług internetowych wiąże Powszechną połączenie z adresem MAC. Wazkiej karty sieciowej, należy kliknąć „Clone MAC Address” (Klonowanie adresu MAC) lub wpisać adres MAC tutaj. Naciśnię przycisk „Enter” (Wprowadź).



Router został skonfigurowany do komunikowania się z dostawcą usług internetowych. Na tym etapie powinien istnieć dostęp do Internetu. W przypadku problemów, należy przestudiować rozdział dotyczący usuwania problemów w podręczniku użytkownika.



Belkin Components
501 West Walnut Street
Cupertino, CA • 95020 • USA
Tel: 310.898.1100
Fax: 310.898.1111

Belkin Components, Ltd.
Unit 13 • Garsington Close • Milton Keynes
Northampton • Northants • NN3 8RN • United Kingdom
Tel: +44 (0) 1604783000
Fax: +44 (0) 1604783000

Belkin Components B.V.
Belkin Components B.V.
Stationsplein • Breda • 4810 LK
1119 PH Schiedamschen • The Netherlands
Tel: +31 (0) 20 684 7300
Fax: +31 (0) 20 684 7340

Belkin Components, Ltd.
7 Broomfield • West Gosford
Newry • Northern Ireland
Tel: +353 (0) 4252 4666
Fax: +353 (0) 4252 4277

© 2002 Belkin Components. All rights reserved. All trade names are registered trademarks of respective manufacturers listed.
© 2002 Belkin Components. Alla rättigheter förbehållna. Alla varumärken är registrerade varumärken för respektive tillverkare.
© 2002 Belkin Components. Kérek engedélyt felhasználásukhoz. Minden jog fenntartva az illetékes jogtulárak részére.
© 2002 Belkin Components. All rights reserved. Alle varumärken er registrerede varumærker for de respektive producenter.
© 2002 Belkin Components. Všechna práva vyhrazena. Všechny obchodní názvy jsou registrovanými ochrannými známkami příslušných výrobců.
© 2002 Belkin Components. Minden jog fenntartva. Az összes kereskedelmi név az egyes felhatalmazottaké a jogtuláraké.
© 2002 Belkin Components. Wszelkie prawa zastrzeżone. Wszelkie nazwy towarowe są znakami zastrzeżonymi odpowiednich wytwórców produktów.
PFS9666



4-Port Cable/DSL Gateway Router Quick Setup Guide for Mac®
4-Port Cable/DSL Gateway Router Snabbinstallationsguide
4-portisen kábel/DSL Gateway -reittien pika-asennusopas
4-ports kábel/DSL gateway router Kort installationsvejledning
Čtyřportový přístupový směrovač pro připojení kábelm/DSL. Návod k rychlému nastavení počítače Mac®
Négyportos kábel/DSL átjáró útválasztó Gyors telepítési útmutató Mac® gépekhez
Instrukcja szybkiej instalacji 4-portowego bramowego routera kablowego/DSL dla komputerów Mac®

