

Introduzione

Grazie per aver acquistato il collegamento diretto USB Belkin. Il collegamento diretto USB rappresenta un modo semplice per collegare tra loro diversi computer indipendenti e trarre il massimo vantaggio di una rete senza dover installare le schede di rete. Due o più computer USB potranno condividere gli stessi programmi, file, periferiche ed altro ancora. La connessione diretta USB è la soluzione ideale per i piccoli uffici, l'uso domestico, i giochi multiplayer e per lavorare quando si è in viaggio.

Specifiche tecniche

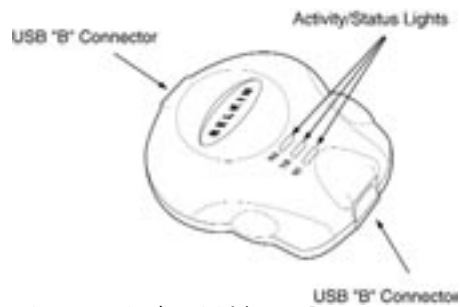
Descrizione	Collegamento diretto USB
Compatibilità con i sistemi operativi:	Windows® 98, 98 SE, 2000, Me
Standard:	USB 1.1
Connettori:	2 connettori USB tipo "B"
Velocità	Fino a 6 Mbps
Modalità dati:	Sincrona/asincrona
LED	Ricezione, trasmissione, stato
Alimentazione	Alimentato da USB
Potenza consumata:	Attività normale: 300mA, Attesa: 70uA
Cavo:	Comprende (2) cavi per periferiche USB A-B F3U133x06
Approvazioni:	FCC, CE
Ambiente operativo:	da 0 a 70° C, umidità dal 10 al 90%, non condensante
Dimensioni:	22,1mm x 6,6mm x 10,8mm
Peso:	56 g. ca.

It

Contenuto del pacchetto

- Periferica di collegamento diretto USB
- Due (2) cavi da 2m per periferiche USB A/B
- Manuale utente
- CD con software di installazione

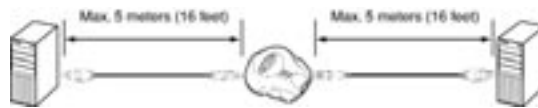
Layout della periferica



Sono previste tre spie di attività/stato: Rx = ricezione, Tx = trasmissione, e St = stato

Topologia rete

Il Collegamento Diretto USB può essere utilizzato per collegare tra loro due o più computer. E' previsto un limite di distanza massimo tra i computer, o host, di 10 metri. Tale limite è dovuto alla lunghezza massima del cavo, che è di 5 metri. Pertanto ogni host può essere lontano al massimo 5 metri dal Collegamento Diretto USB.



It

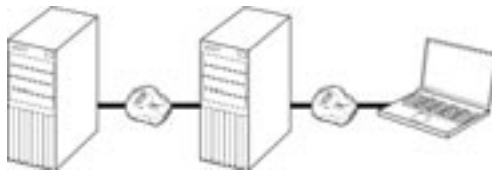
Configurazione a due host

Connessione base di due PC. E' necessario rispettare i limiti di distanza descritti in precedenza.

Topologia rete (continua)

Configurazione in catena

La rete può essere configurata «concatenando» i computer. Il vantaggio di questa configurazione è data dalla distanza che si può ottenere per i computer in rete in casa o in ufficio. Sarà possibile stabilire una distanza massima di 5 metri dal computer 1 e 2 ed una distanza massima di 10 metri dal computer 1 al computer 3 e così via.



Topologia rete (continua)

Come NON collegare un Collegamento Diretto USB

I PC non devono MAI essere collegati in modo tale che due computer qualsiasi nella rete siano collegati più di una volta. Così facendo si andrebbe a formare un "anello" che distruggerebbe la rete.

E' sconsigliato installare il collegamento diretto USB su di un PC che sia già collegato ad una rete, in quanto questo modificherebbe le connessioni in rete originarie.



Istruzioni per l'installazione del collegamento diretto USB Belkin con Windows 98

1. Inserite il disco di installazione nel computer e, con il cavo fornito, collegare il Collegamento diretto al computer. Appare la "Add New Hardware Wizard" (Installazione Guidata Nuovo Hardware). Cliccate "Next" (Avanti).
2. Selezionate il comando "Search for the best driver for your device (Recommended)" (Cerca driver migliore (scelta consigliata) per la periferica), quindi cliccate su "Next" (Avanti).
3. Spuntate la casella che riporta il messaggio: "Specify a Location" (Specificare una posizione) e digitate "[Lettera del drive]:\win98, dove [lettera del drive] è la lettera del drive del vostro CD-ROM. Osservate l'immagine di seguito. Cliccate "Next" (Avanti).



4. Compare una finestra che vi informa di aver trovato i driver "Belkin USB Direct Connect". Cliccate "Next" (Avanti).



Istruzioni per l'installazione del Collegamento Diretto USB Belkin con Windows 98 (continua)

5. Cliccate su "Finish" (Fine).
6. Sul vostro desktop, ora comparirà un programma chiamato "NETSETUP". Fate doppio clic sull'icona per avviare il programma di setup.
7. Selezionate "Typical Installation" (consigliata per la maggior parte degli utenti) a cliccate "OK".
8. Assegnate un nome che sia diverso dal nome di ogni computer che volete collegare (ad es. computer 1). Questo nome servirà ad identificare il vostro computer in rete. Cliccate su "Next" (Avanti).
9. Digitate un nome per il vostro gruppo di lavoro (ad es. LA MIA RETE). Utilizzate soltanto un nome di gruppo di lavoro per tutti i computer. Ricordate che il nome del gruppo di lavoro è case-sensitive e dovrà essere esattamente lo stesso per tutti i computer in rete. Dopo aver digitato un nome, cliccate su "Next" (Avanti).
10. Inserite una descrizione. La digitazione della descrizione è optional e serve ad identificare ulteriormente un computer (ad es. computer 1 Windows 98). Questo spazio può anche essere lasciato in bianco. Dopo aver digitato il nome, cliccate "Next" (Avanti).
11. Compare una finestra che vi chiede se intendete assegnare il vostro indirizzo IP. Cliccate "Yes" alla domanda "Do you want to assign your own IP Address?" (Assegnare un proprio indirizzo IP?)

Istruzioni per l'installazione del Collegamento Diretto USB Belkin con Windows 98 (continua)

12. Nella finestra di dialogo "IP Address" (Indirizzo IP), le prime due caselle devono contenere le cifre 192 e 168. Nella terza casella potete inserire quello che preferite, ma la cifra dovrà essere la stessa per ciascun computer. Lo zero è il numero più convenzionale usato in questo campo per una rete domestica. Nella quarta casella potete inserire la cifra che preferite, ma dovrà essere diversa da qualsiasi altro computer. E' consigliabile digitare cifre sequenziali: 1, 2, 3, ecc. per poter identificare facilmente i PC della rete.



13. Dopo aver inserito l'indirizzo IP ed aver cliccato "Continue" (Continua), Windows potrebbe chiedervi di inserire il CD-ROM. Inserite il CD-ROM nel drive e cliccate "OK".
- Windows vi chiederà di indicare la posizione dei file nel CD-ROM. Normalmente i file si trovano nella cartella Win98 del CD. Il percorso che digitate in "Copy Files From" (Copia file da) inizia sempre con la lettera del drive del vostro CD-ROM, seguito da due punti e (:). In questo esempio, la lettera del drive del CD-ROM è "F:". La vostra potrebbe essere diversa. Digitate il percorso corretto del vostro CD-ROM e cliccate "OK".

Istruzioni per l'installazione del Collegamento Diretto USB Belkin con Windows 98 (continua)



Note: se i file che Windows richiede sono già nel vostro disco fisso, Windows non vi chiederà di specificare la posizione dei file necessari e continuerà l'installazione.

14. Windows vi chiederà se volete riavviare il computer. Cliccate "Yes" (Sì) per riavviarlo.
15. Dopo aver riavviato il computer, comparirà la finestra "Enter Network Password" (Inserire password di rete).
16. Digitate una password facile da ricordare e cliccate "OK". Se non volete inserire una password, lasciate questo spazio in bianco e cliccate "OK". Funzionano entrambi i metodi.

It

Istruzioni per l'installazione del Collegamento Diretto USB Belkin con Windows 98 (continua)

- Se la finestra "Enter Network Password" (Inserisci password) non compare quando riavviate il PC, con il tasto destro del mouse cliccate su "Network Neighborhood" (Risorse di rete) e selezionate "Properties" (Proprietà). In "Primary Network Logon" (Accesso primario) selezionate "Client for Microsoft Networks" (Client per reti Microsoft) e cliccate "OK".



- Windows riavvierà il computer. Quando il computer viene riavviato, ripetete le operazioni descritte al punto 16.
- Il vostro collegamento diretto USB è stato installato. Per attivare la condivisione dei file per il vostro PC passate alla sezione 9a.

Istruzioni per l'installazione del Collegamento Diretto USB Belkin con Windows Me

1. Inserite il disco di installazione nel computer e, con il cavo fornito, collegate il Collegamento diretto al computer. La "Add New Hardware Wizard" (Installazione Guidata Nuovo Hardware) ha inizio, selezionate il comando "Search for the best driver for your device (Recommended)" (Cerca driver migliore (scelta consigliata), quindi cliccate su "Next" (Avanti).
2. La "Add New Hardware Wizard" (Installazione Guidata Nuovo Hardware) rileverà la presenza del Collegamento diretto USB e vi informerà di aver terminato l'installazione dei driver. Cliccate "Finish" (Fine).
3. La "Add New Hardware Wizard" (Installazione Guidata Nuovo Hardware) posizionerà sul vostro desktop un programma chiamato "NETSETUP". Fate doppio clic sull'icona per avviare il programma di setup.
4. Selezionate "Typical Installation" (consigliata per la maggior parte degli utenti) e cliccate «OK».
5. Assegnate un nome che sia diverso dal nome di ogni computer che volete collegare (ad es. computer 1). Questo nome servirà ad identificare ogni singolo computer in rete. Cliccate su "Next" (Avanti).
6. Digitate un nome per di gruppo di lavoro della vostra rete (ad es. La mia rete). Questo nome dovrà essere uguale per tutti i computer. Ricordate che il nome del gruppo di lavoro è case-sensitive e dovrà essere esattamente lo stesso per tutti i computer in rete. Dopo aver digitato un nome, cliccate "Next" (Avanti).
7. Inserite una descrizione. La digitazione della descrizione è optional e serve ad identificare ulteriormente un computer (ad es. computer 1 Windows Me). Questo spazio può anche essere lasciato in bianco. Dopo aver digitato il nome, cliccate "Next" (Avanti).
8. Compare una finestra che vi chiede se intendete assegnare il vostro indirizzo IP. Cliccate "Yes" alla domanda "Do you want to assign your own IP Address?" (Assegnare un proprio indirizzo IP?)

Istruzioni per l'installazione del Collegamento Diretto USB Belkin con Windows Me (continua)

9. Nella finestra di dialogo "IP Address" (Indirizzo IP), le prime due caselle devono contenere le cifre 192 e 168. Nella terza casella potete inserire quello che preferite, ma la cifra dovrà essere la stessa per ciascun computer. Lo zero è il numero più convenzionale usato in questo campo per una rete domestica. Nella quarta casella potete inserire la cifra che preferite, ma dovrà essere diversa da qualsiasi altro computer. E' consigliabile digitare cifre sequenziali: ad es. assegnare il numero 1 al computer principale e 2 al successivo e via dicendo. Se eseguite questa installazione anche su altri PC, l'ultimo campo è diverso da qualsiasi altro computer collegato alla vostra rete. Una volta digitati i valori, cliccate "Continue" (Continua).

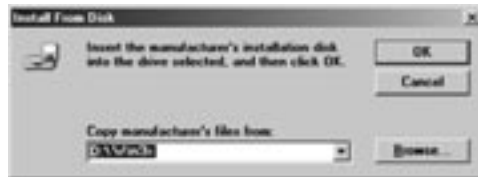


Istruzioni per l'installazione del Collegamento Diretto USB Belkin con Windows Me (continua)

10. Compare la seguente videata. Assicuratevi che il CD sia nell'apposito drive e cliccate "OK".



11. Compare la finestra di dialogo "Select Device" (Seleziona periferica). Cliccare su "Have Disk" (Disco driver ...)
12. Compare la finestra di dialogo "Install from Disk" (Installa da disco). Digitare la lettera del drive corrispondente al drive del CD-ROM (ad esempio, D:, seguito da "\\Win9x"). Vedere figura di seguito.



Istruzioni per l'installazione del Collegamento Diretto USB Belkin con Windows Me (continua)

13. Comparirà la finestra "Select Device" (Seleziona periferica). Evidenziate "Belkin Direct Connect Network Adapter" e cliccate "OK".
14. Comparirà la finestra "Select Device" (Seleziona periferica). Evidenziate "Microsoft" e "TCP/IP" e cliccate "OK".

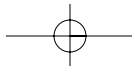
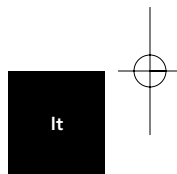
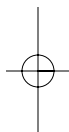


15. Comparirà la finestra "Select Device" (Seleziona periferica). Evidenziate "File and Printer Sharing for Microsoft Networks" (Condivisione file e stampante per rete Microsoft) e cliccate "OK".



**Istruzioni per l'installazione del Collegamento
Diretto USB Belkin con Windows Me (continua)**

16. Ora il computer deve essere riavviato. Cliccate "Yes" (Sì).
17. Una volta riavviato il computer, passate alla sezione 9a per attivare la condivisione dei file del vostro computer.



Istruzioni per Windows 2000

L'installazione ed il setup del Collegamento Diretto USB di Belkin prevedono tre fasi principali:

- Installazione hardware
- Aggiunta del Collegamento Diretto al sistema
- Configurazione delle impostazioni del Collegamento Diretto

Per eseguire il setup del vostro Collegamento Diretto eseguite questi passaggi.

Installazione hardware in Windows 2000

1. Inserite il disco di installazione nel computer e con il cavo fornito, collegate il Collegamento diretto al computer. L' "Installazione guidata nuovo hardware" ha inizio. Cliccate "Next" (Avanti).
2. Nella videata successiva, selezionate "Search for a suitable driver for my device (recommended)" (Cerca driver migliore (scelta consigliata)) e cliccate "Next" (Avanti).
3. Nella finestra successiva selezionate "Specify a location" (Specifica una posizione) e cliccate "Next" (Avanti).
4. Nella finestra successiva in "Copy manufacturer's files from:" (Copia file del produttore da) digitate: [lettera del drive]:win2000, dove [lettera del drive] è la lettera del drive del vostro CD-ROM. Osservate l'immagine di seguito. Cliccate "Next" (Avanti).



Istruzioni per Windows 2000 (continua)

5. La funzione "Found New Hardware Wizard" (Installazione guidata nuovo hardware) indicherà che i driver per il Collegamento Diretto USB sono stati trovati. Cliccate "Next" (Avanti).
6. La funzione "Found New Hardware Wizard" (Installazione guidata nuovo hardware) ora vi dirà che Windows ha terminato l'installazione del software per questa periferica. Cliccate "Finish" (Fine).

L'hardware di Collegamento Diretto è stato installato. La sezione successiva spiega come eseguire il setup del Collegamento Diretto nella rete.

Aggiunta del Collegamento Diretto al sistema

1. Selezionate "Start" e poi "Control Panel" (Pannello di controllo). Trovate l'icona "Add/Remove Hardware" (Nuovo hardware) e fate doppio clic sull'icona.



Istruzioni per Windows 2000 (continua)

8. Nella finestra successiva in "Copy manufacturer's files from:" (Copia file del produttore da) digitate: [lettera del drive]:win2000, dove [lettera del drive] è la lettera del drive del vostro CD-ROM. Osservate l'immagine di seguito. Cliccate "Next" (Avanti).
9. Nella finestra successiva in "Copy manufacturer's files from:" (Copia file del produttore da) digitate: [lettera del drive]:win2000, dove [lettera del drive] è la lettera del drive del vostro CD-ROM. Osservate l'immagine di seguito. Cliccate "Next" (Avanti).



It

10. Nella finestra successiva evidenziate "Belkin Direct Connect Network Adapter" e cliccate "Next" (Avanti).
11. Windows vi dirà di essere pronto ad installare la periferica. Cliccate "Next" (Avanti).
12. Compare la videata che vi informa di non trovare la firma digitale. Cliccate "Sì" per continuare. Se Windows vi dà un segnale di errore e/o non consente di procedere con l'installazione del driver perché non provvisto di firma digitale, cliccate con il tasto destro del mouse su "My Computer" (Risorse del computer) nel vostro desktop. Selezionate "Properties" (Proprietà) e la linguetta "Hardware" (Profili hardware). Selezionate "Driver Signing" (Firma hardware) ed accertate che "Block-Prevent installation of unsigned files" (Blocca-impedisci l'installazione dei file non firmati) non sia selezionata.

Istruzioni per Windows 2000 (continua)

Configurazione delle impostazioni del Collegamento Diretto

1. Con il tasto destro del mouse cliccate su "My Network Places" (Risorse di rete) e selezionate "Properties" (Proprietà) per aprire la finestra "Network and Dial-up Connections" (Connessioni di rete ed accesso remoto). In questa finestra compaiono diverse connessioni. Cliccate una volta sull'ultima icona "Connection" (Connessione) ed aspettate che la descrizione "Belkin Direct Connect Network Adapter" appaia per confermare che l'icona legata al Collegamento diretto. Usate questo metodo per cercare il Collegamento Diretto se il primo che avete provato non era il Collegamento Diretto.



2. Cliccate il tasto destro del mouse su "Direct Connect" (Collegamento diretto) e selezionate "Properties" (Proprietà). Nella finestra "Properties" (Proprietà) selezionate "Protocollo Internet (TCP/IP)" e cliccate su "Proprietà".

Istruzioni per Windows 2000 (continua)

3. Nella finestra di dialogo "IP Address" (Indirizzo IP) selezionate "Use the Following IP Address" (Utilizza il seguente indirizzo IP). Nella prima riga, le prime due caselle devono contenere le cifre 192 e 168. Nella terza casella potete inserire quello che preferite, ma la cifra dovrà essere la stessa per ciascun computer. Lo zero è il numero più convenzionale usato in questo campo per una rete domestica. Nella quarta casella potete inserire la cifra che preferite, ma dovrà essere diversa da qualsiasi altro computer. E' consigliabile digitare cifre sequenziali: ad es. assegnare il numero 1 al computer principale e 2 al successivo e via dicendo. Se eseguite questa installazione anche su altri PC, l'ultimo campo è diverso da qualsiasi altro computer collegato alla vostra rete. Nella "Subnet Mask:" digitate "255.255.255.0". Una volta digitati tutti i valori, cliccate su "OK". Lasciate "Default Gateway" (Gateway predefinito) e "DNS" in bianco.



4. Tornate al desktop di Windows 2000 e con il tasto destro del mouse cliccate "My Computer" (Risorse del computer). Selezionate "Properties" (Proprietà) e la linguetta "Network Identification" (Identificazione rete). Cliccate sul pulsante "Properties" (Proprietà).

Istruzioni per Windows 2000 (continua)

5. Nella finestra "Identification Changes" (Modifiche identificazione) digitate il nome di un computer (ad esempio, Computer 1). Questo nome dovrà essere unico (diverso) per ogni computer in rete. Ora selezionate "Workgroup" (Gruppo di lavoro) e digitate un nome del gruppo di lavoro per la vostra rete(ad esempio, LA MIA RETE). Questo nome sarà uguale per tutti i computer. Ricordate che il nome del gruppo di lavoro è case-sensitive e dovrà essere esattamente lo stesso per tutti i computer in rete. Dopo aver digitato un nome, cliccate su "OK".



Avete finito. Riavviate il computer per confermare le modifiche fatte. Quando il computer verrà riavviato, chiederà di inserire un nome utente e una password. Digitate qualsiasi nome desiderate ed una password per accedere a Windows. Digitate una password facile da ricordare.

Per attivare la condivisione dati del PC, procedete con la sezione 9a.

Pronti alla condivisione

a. Condivisione dei file

Per attivare la condivisione dei file tra i PC Windows 98 e Windows Me, prima dovete:

1. Cliccare due volte sull'icona "My Computer" (Risorse del Computer) sul vostro desktop.
2. Cliccare con il tasto sinistro sul disco fisso disponibile nel vostro computer (es. drive C) per evidenziarlo. Dalla barra menu cliccare su "File". Dall'elenco a discesa che compare selezionare "Sharing" (Crea collegamento).
3. Compare una finestra. Selezionare "Shared As" (Condiviso come). Il nome di condivisione è "C" Impostare il tipo di accesso su "Full" (Completo) e cliccare "Apply" (Esegui). Cliccate su "OK". Assicuratevi di NON impostare una password in questo spazio.
4. Tornando in "My Computer" (Risorse del computer) comparirà una "manina" sotto al drive C che indicherà che il drive è in condivisione.
5. L'installazione del primo computer è completa. Potete tornare all'inizio ed iniziare l'installazione sugli altri computer collegati alla rete.
6. Una volta ultimata l'installazione di tutti i computer, sul vostro desktop (videata principale) potete cliccare due volte sull'icona di "Network Neighborhood" (Rete). Una volta aperta, dovrete essere in grado di vedere tutti questi computer collegati alla rete. Se compare un messaggio di errore che dice "non è in grado di esplorare la rete" attendete un minuto o due quindi premete il tasto F5 sulla tastiera e ripristinate i collegamenti in rete..

Pronti alla condivisione (continua)

Per condividere i file nei PC con Windows 2000:

1. Cliccate due volte sull'icona "My Computer" (Risorse del Computer) sul vostro desktop.
2. Cliccate con il tasto destro sul disco fisso disponibile nel vostro computer (es. drive C) e selezionate "Sharing" (Crea collegamento).
3. Selezionate "Share this Folder" (Condividi cartella).
4. Cliccate su "OK".

b. Accertate che le macchine si vedano tra loro

Accertate che le installazioni siano state eseguite con successo e controllate che il vostro PC stia "vedendo" gli altri PC in rete, eseguite i seguenti passaggi:

1. Cliccate su "Network Neighborhood/My Network Places" (Risorse di rete) dal desktop. Dovrebbero comparire l'icona "Entire Network" (Tutta la rete) e tutti i PC collegati alla rete. Se così non fosse, premete F5 per ripristinare il sistema. Se non compare niente, consultate la sezione "Troubleshooting" (Rilevazione e risoluzione anomalie).
2. Dal desktop cliccate il tasto del mouse su "My Computer" (Risorse del computer) e il tasto sinistro "Properties" (Proprietà). Cliccate sulla linguetta "Device manager" (Gestione Periferiche). Il Collegamento Diretto USB (USB Direct Connect) Belkin dovrebbe comparire nella sezione "Network Adapters" (Schede di rete). Se il collegamento diretto UBS Belkin non compare, se compare un punto di domanda giallo vicino alle schede di rete, significa che la periferica non è stata installata correttamente. Consultate la sezione "Rilevazione e risoluzione anomalie".

Rilevazione e risoluzione delle anomalie

PROBLEMA: Non riesco a vedere altri computer o un gruppo di lavoro in rete.

1. Assicuratevi che le impostazioni di Identificazione e Condivisione file/stampanti siano configurate correttamente. Per verificare queste impostazioni, fate quanto segue:
2. Andate su Start > Settings (Impostazioni) > Control Panel (Pannello di Controllo).
3. Cliccate due volte sull'icona "Network" (Rete).
4. Cliccate sulla linguetta "Identification" (Identificazione).
 - Accertate che il nome assegnato ad ogni computer sia unico. Lo stesso nome non deve essere ripetuto. Eseguite le modifiche necessarie.
 - Accertate che il nome del gruppo di lavoro sia uguale per tutti. Il nome del gruppo di lavoro deve essere identico per ogni PC in rete. Eseguite le modifiche necessarie.
5. Cliccate sulla linguetta "Access Control" (Controllo di accesso).
 - Accertate che "Shared-level access control" (Controllo di accesso a livello di condivisione) sia selezionato.
6. Cliccate sulla linguetta "Configuration" (Configurazione).
 - Fate doppio clic su "File and Printer Sharing" (Condivisione di file e stampanti). Accertate che le caselle siano spuntate.
 - Accertate che il "Primary Network Logon" (Accesso primario) sia impostato su "Client for Microsoft Networks" (Client per reti Microsoft).
 - Fate doppio clic su "Belkin TCP/IP for Belkin USB Direct Connect". Verificate l'indirizzo IP. Accertate che il terzo campo numerico sia lo stesso su tutti i PC e che l'ultimo campo numerico sia diverso per tutti i PC. Inoltre accertate che la subnet mask sia 255.255.255.0.
7. Accertate che il "Browse Master" sia impostato su "Enabled" (Attivo) e "LM Announce" sia impostato su "Yes" (Sì).

Rilevazione e risoluzione anomalie (continua)

8. Cliccate su "OK". Nota: potrebbe essere necessario riavviare Windows 95/98 CD.
9. Se richiesto, riavviate Windows.
10. Mentre i computer vengono riavviati, se vi vengono chiesti nome utente e password, NON cliccate "Cancel" (Cancella). Usate la vostra password o semplicemente cliccate "OK".
11. Se ancora non vedete gli altri PC in rete, contattate l'Assistenza Tecnica Belkin.

PROBLEMA: In Windows 2000, posso vedere gli altri computer ma non posso accedervi.

Se potete vedere i computer, ma non potete accedervi, andate in "Control Panel" (Pannello di controllo" e selezionate "Users and Passwords" (Utenti e Password). Selezionate la linguetta "Advanced" (Impostazioni avanzate) e cliccate il pulsante "Advanced" (Avanzate). Cliccate due volte sulla cartella "Users" (Utenti). Se il file "Guest" (Ospite) è contrassegnato da una X rossa, significa che è momentaneamente inattivo. Cliccate sul file e togliete la X per attivare la funzione. Cliccate "Apply" (Applica) e provate ad accedere di nuovo ai computer in rete.

PROBLEMA: Windows riporta un messaggio di errore e non consente l'installazione dei driver perché non figura la firma digitale.

Cliccate con il tasto destro del mouse su "My Computer" (Risorse del computer) sul desktop. Selezionate "Properties" (Proprietà) e selezionate "Hardware" (Profili hardware). Selezionate "Driver Signing" (Firma hardware) ed accertate che "Block-Prevent installation of unsigned files" (Blocca-impedisce l'installazione dei file non firmati) non sia selezionata

Rilevazione e risoluzione anomalie (continua)

PROBLEMA: Come si disinstalla il collegamento diretto USB con Windows 98 e Windows Me?

Per togliere il Collegamento Diretto USB dal computer si procede in due fasi:

Fase I:

- a. Cliccate su "Start" ed andate in "Settings" (Impostazioni) e "Control Panel" (Pannello di controllo).
- b. Cliccare due volte su "Add/Remove Programs" (Aggiungi / Elimina Programmi).
- c. Selezionate "USB Direct Connect Host-Host Connector" dall'elenco.
- d. Cliccate sul pulsante "Add/Remove" (Aggiungi / Elimina).
- e. Cliccate su "OK" per chiudere la finestra "Add/Remove Programs" (Aggiungi/elimina programmi).
- f. Ora tornate alla finestra del "Control Panel" (Pannello di controllo).

Fase II:

- a. Cliccate due volte sull'icona "Network" (Rete).
- b. Selezionate la riga che dice soltanto "USB Direct Connect Network Adapter".
- c. Cliccate sul pulsante "Remove" (Elimina).
- d. Cliccate su "OK".
- e. Cliccate su "Yes" (Sì) quando vi viene chiesto di riavviare Windows.

It

Rilevazione e risoluzione anomalie (continua)

PROBLEMA: Come si disinstalla il Collegamento Diretto da Windows 2000?

1. Cliccate con il tasto destro del mouse su "My Computer" (Risorse del computer) dal desktop.
2. Selezionate "Properties" (Proprietà) e la linguetta "Hardware" (Profili hardware).
3. Dalla linguetta "Hardware" (Profili hardware), cliccate su "Device Manager" (Gestione periferiche).
4. Nella sezione "Network Adapters" (Schede di rete) e nella sezione "USB Controllers" (Controller USB) evidenziate "USB Direct Connect" (Connessione diretta USB) e selezionate "Remove" (Elimina).

Informazioni

Dichiarazione FCC

DICHIARAZIONE DI CONFORMITÀ CON LE LEGGI FCC PER LA COMPATIBILITÀ ELETTROMAGNETICA

Noi sottoscritti, Belkin Components, di 501 West Walnut Street, Compton CA 90220, dichiariamo sotto la nostra piena responsabilità che il prodotto F5U104

a cui questa dichiarazione si riferisce è conforme all'art.15 delle Norme FCC. Il funzionamento è soggetto alle seguenti due condizioni: (1) questo dispositivo non deve causare interferenze dannose, e (2) questo dispositivo deve accettare qualsiasi interferenza ricevuta, comprese eventuali interferenze che possano causare un funzionamento anomalo.

Dichiarazione di Conformità CE

Noi sottoscritti, Belkin Components, dichiariamo sotto la nostra piena responsabilità che il prodotto F5U104 a cui questa dichiarazione fa riferimento, è in conformità con la Norma sulle Emissioni Generiche EN50081-1 e con la Norma di Immunità Generica EN50082-1 1992.

Garanzia di durata della Belkin Components Limited

La Belkin Components garantisce questo prodotto contro ogni difetto di materiale e costruzione per tutta la sua durata. Nel caso di un'eventuale anomalia la Belkin provvederà, a propria discrezione, a riparare o sostituire il prodotto senza alcuna spesa, a condizione che questo sia presentato entro il termine di garanzia, con le spese di trasporto già pagate, presso il rivenditore autorizzato Belkin da cui avete acquistato il prodotto. Potrebbe essere necessario presentare la prova d'acquisto.

Questa garanzia non viene applicata se il prodotto è stato danneggiato involontariamente o in seguito ad un utilizzo eccessivo, scorretto o errato; se il prodotto è stato modificato senza l'autorizzazione scritta della Belkin; o se un qualsiasi numero di serie Belkin sia stato rimosso o cancellato.

LA GARANZIA ED I RIMEDI DI CUI SOPRA VERRANNO APPLICATI ESCLUSIVAMENTE NEL CASO DI CONFERMA ORALE O SCRITTA, ESPRESSA O IMPLICITA. LA BELKIN IN PARTICOLARE DECLINA L'OBBLIGO DI QUALSIASI GARANZIA IMPLICITA, COMPRESA, SENZA ALCUN LIMITE, LE GARANZIE DI COMMERCIALIZZABILITÀ ED IDONEITÀ AD UNO SCOPO SPECIFICO.

I rivenditori, gli agenti o i dipendenti della Belkin non sono autorizzati a modificare, prolungare o ampliare la presente garanzia.

LA BELKIN DECLINA QUALSIASI RESPONSABILITÀ PER DANNI PARTICOLARI, ACCIDENTALI O CONSEGUENTI CAUSATI DA QUALSIASI VIOLAZIONE DELLA GARANZIA O DETERMINATI DA QUALSIASI TEORIA LEGALE COMPRESI, MA NON SOLO, I CASI DI LUCRO CESSANTE, TEMPI DI ATTESA ED AVVIAMENTO, NONCHÉ PER EVENTUALI DANNEGGIAMENTI O RIPROGRAMMAZIONI O RIPRODUZIONI DI QUALSIASI DATO O PROGRAMMA SALVATO O UTILIZZATO CON I PRODOTTI BELKIN.



belkin.com

Belkin Components

501 West Walnut Street
Compton • CA • 90220 • USA
Tel: 310.898.1100
Fax: 310.898.1111

Belkin Components, Ltd.

Unit 13 • Gatelodge Close • Round Spinney
Northampton • Northants • NN3 8RX
United Kingdom
Tel: +44 (0) 1604678300
Fax: +44 (0) 1604678330

Belkin Components B.V.

Starparc Building • Boeing Avenue 333
1119 PH Schiphol-Rijk • The Netherlands
Tel: +31 (0) 20 654 7300
Fax: +31 (0) 20 654 7349

Belkin Components, Ltd.

7 Bowen Crescent • West Gosford
NSW 2250 • Australia
Tel: +61 2 4372 8600
Fax: +61 (2) 4325 4277

© 2001 Belkin Components. Tutti i diritti riservati.

Tutti i nomi commerciali sono marchi registrati dei rispettivi produttori elencati.