



Tarjeta de Red Inalámbrica 54g para Ordenador Portátil

Comparta su conexión a Internet de banda ancha y sus archivos

Scheda di rete wireless per computer notebook 54g

Consente la condivisione dei file e della connessione ad Internet a banda larga

Placa de rede sem fio 54g para portátil

Partilhe a sua ligação à Internet em banda larga e os ficheiros



Manual del usuario
Manuale utente
Manual do utilizador
F5D7010



Tarjeta de Red Inalámbrica 54g para Ordenador Portátil

*Comparta su conexión a Internet de
banda ancha y sus archivos*



Manual del usuario

F5D7010

ÍNDICE DE CONTENIDOS

Introducción	1
Generalidades	2
Características	2
Aplicaciones y ventajas	3
Especificaciones del producto	4
Requisitos del sistema	4
Contenido del paquete	4
Presentación de la Tarjeta	5
Instalación y configuración de la Tarjeta	6
Instalación de software y controlador	6
Conectando con su red inalámbrica	12
Desinstalación del software y los controladores	12
Utilización de la Utilidad de Configuración de LAN inalámbrica de Belkin	13
La pestaña de Redes Inalámbricas ("Wireless Networks")	16
Encriptación	19
La pestaña de Estado del Vínculo	20
La pestaña de Inspección de la Ubicación	23
Diagnósticos	25
Resolución de problemas	27
Información	30

INTRODUCCIÓN

Gracias por la adquisición de la Tarjeta de Red Inalámbrica 54g para Ordenador Portátil de Belkin (la Tarjeta). Ahora puede sacar partido de esta magnífica tecnología y conseguir la libertad que necesita en su oficina o en su hogar sin la utilización de cables. La Tarjeta de Red Inalámbrica para Ordenador Portátil actúa como una tarjeta de red convencional pero sin los cables. La fácil instalación y configuración le permitirá la creación de una red inalámbrica en pocos minutos. Le rogamos que lea atentamente el presente manual completo para asegurarse de sacar todo el partido de su Tarjeta de Red Inalámbrica para Ordenador Portátil.

GENERALIDADES

Características

La Tarjeta cumple con el estándar IEEE 802.11b con el fin de comunicarse con otros dispositivos inalámbricos válidos para 802.11b a 11Mbps así como con otros productos 54g a 54Mbps que presenten el emblema 54g™ en el embalaje.

Los productos 54g funcionan a velocidades de hasta 54Mbps y operan en la misma banda de frecuencia de 2,4GHz que los productos Wi-Fi de 802.11b.

- Funcionamiento en la banda ISM de 2,4GHz (industria, ciencia y medicina)
- Utilidad de Configuración Inalámbrica de sencillo manejo
- Compatibilidad de interfaz inalámbrica con el estándar IEEE 802.11b y los productos 54g
- Interfaz PCMCIA, para el funcionamiento en prácticamente cualquier ordenador portátil
- Encriptación inalámbrica (WEP) de 64 o 128 bits
- Acceso inalámbrico a recursos en red
- Soporte tanto para los modos de interconexión en red Infraestructura como Ad-hoc (entre pares)
- Velocidad de transferencia de datos de hasta 54Mbps
 - Soporta velocidades de 11, 5,5, 2 o 1Mbps (802.11b)
 - Soporta velocidades de 54, 48, 36, 24, 18, 12, 9 o 6Mbps (54g)
- Instalación y utilización sencillas
- Antena interna
- Indicadores LED de alimentación y de vínculo de red

GENERALIDADES

Aplicaciones y ventajas

- **Desplazamiento con un ordenador portátil sin cables por toda la casa o la oficina**
Ofrece la libertad de la interconexión de red sin cables.
- **Velocidades de conexión de hasta 54Mbps**
Proporciona una conectividad inalámbrica de alta velocidad en el hogar, el trabajo y en lugares conflictivos sin limitar el empleo de los productos 802.11b ya existentes.
- **Compatibilidad con los productos 802.11b**
Las soluciones de LAN inalámbrica de 54g son compatibles con las versiones anteriores de los productos Wi-Fi (IEEE 802.11b) existentes y con otros productos que presenten el emblema 54g.
- **Entornos difíciles de conectar por cables**
Permite la interconexión en red en edificios con paredes sólidas, así como en áreas abiertas en las que el cableado es difícil de instalar.
- **Entornos muy cambiantes**
Se adapta de forma sencilla a oficinas y entornos que se recolocan o cambian con frecuencia de emplazamiento.
- **LANs temporales para proyectos especiales u horas punta**
Establece redes temporales, por ejemplo, en espectáculos comerciales, exhibiciones y lugares en construcción que necesitan redes por un tiempo limitado. Asimismo, empresas que necesitan lugares de trabajo para un periodo de actividad punta.
- **Necesidades de la interconexión en red para SOHO (Oficina pequeña / oficina en casa)**
Permite la rápida y sencilla instalación de las redes pequeñas que necesitan los usuarios de SOHO.

GENERALIDADES

Especificaciones del producto

Interfaz de host:	CardBus de 32 bits
Consumo de energía:	Tx/Rx punta 550/350mA @ 3.3VDC (máx.)
Certificación:	FCC clase B, marca CE, C-Tick
Temperatura de funcionamiento:	(0-85 °C)
Temperatura de almacenamiento:	(-40-90 °C)
Humedad:	Máx. 95% (no condensada)
Alcance habitual de funcionamiento:	802.11b: 590,6 pies (180m) @ 11Mbps, 984,3 pies (300m) @ 5,5 Mbps o inferior
	54g: 164 pies (50m) @ 54Mbps, 492,1 pies (150m) @ 18Mbps

Requisitos del sistema

- Ordenador portátil compatible con PC con una ranura PCMCIA disponible
- Windows® 98, 2000, Me, XP

Contenido del paquete

- Tarjeta de Red Inalámbrica 54g para Ordenador Portátil de Belkin
- Guía de instalación rápida
- CD con software de instalación
- Manual del usuario

PRESENTACIÓN DE LA TARJETA



(a) LED de alimentación

Cuando la tarjeta está recibiendo energía, esta luz se encontrará encendida.

(b) LED de vínculo

Cuando la tarjeta presenta un vínculo con una red inalámbrica, la luz lucirá de forma permanente. Si no existe ningún vínculo con una red inalámbrica, la luz lucirá de forma levemente intermitente.

(c) Conector de tarjeta

Esta es la parte de la Tarjeta que encaja en la ranura PCMCIA de su ordenador portátil

(d) Antena

INSTALACIÓN Y CONFIGURACIÓN DE LA TARJETA

La instalación de su Tarjeta se realiza en tres sencillos pasos

1. EN PRIMER LUGAR, instale el software. Si conecta su Tarjeta al ordenador portátil antes de instalar el software, no funcionará.
2. Inserte la Tarjeta en su ordenador portátil.
3. Deje que el sistema operativo Windows finalice la instalación de la Tarjeta.

Atención: *Instale primero el software antes de instalar la Tarjeta en el ordenador portátil.*

Instalación de software y controlador

1. Inserte el CD en su unidad de CD-ROM.
2. La pantalla de la Utilidad de la Tarjeta de Red Inalámbrica para ordenador portátil de Belkin aparecerá automáticamente. Si no aparece en un plazo de 15-20 segundos, seleccione su unidad de CD-ROM y haga doble clic sobre la carpeta con el nombre "Files" (Archivos). A continuación, haga doble clic sobre el icono denominado "F5D7010W_UTILITY.exe".
3. En la ventana de menú, desplace el ratón hasta el botón "Install" (Instalar) y después seleccione "Click here" (Hacer clic aquí) para iniciar el programa de instalación del software.



INSTALACIÓN Y CONFIGURACIÓN DE LA TARJETA

4. Se iniciará el sistema de instalación. Si está utilizando Windows XP, es recomendable que utilice la Utilidad de la Tarjeta de Red Inalámbrica para Ordenador Portátil de Belkin para gestionar los ajustes inalámbricos de la Tarjeta. Si desea emplear Windows XP para gestionar la Tarjeta, marque el recuadro "Use the Windows XP Wireless Network Connection Utility" (Utilizar la utilidad de conexión a red inalámbrica de Windows XP). Microsoft pone a su disposición instrucciones acerca de cómo utilizar la Utilidad de Conexión de Windows XP. Haga clic sobre "Next" (Siguiente) para continuar.



5. Acepte el Acuerdo de Licencia de Software de Belkin haciendo clic sobre el botón "YES" (SÍ).



INSTALACIÓN Y CONFIGURACIÓN DE LA TARJETA

6. Seleccione la carpeta en la que desee instalar los archivos de programa. Se recomienda el empleo de la carpeta por defecto "C:\Program Files\Belkin\Belkin 54Mbps Wireless Utility". Haga clic sobre "Next" (Siguiete) para instalar los archivos.



7. Durante el proceso de instalación, se le solicitará la inserción de su Tarjeta. Inserte la Tarjeta, con la parte de la etiqueta hacia ARRIBA, en la ranura PCMCIA de su ordenador y apriete firmemente hasta que se detenga. La luz de alimentación de la parte superior se encenderá cuando esté insertada correctamente.



INSTALACIÓN Y CONFIGURACIÓN DE LA TARJETA

8. Una vez completada la instalación del software, haga clic en "Finish" (Finalizar). Ahora estará listo para instalar el hardware del adaptador de LAN inalámbrica para ordenador portátil.



9. Después de conectar su Tarjeta, Windows detectará que ha sido instalado nuevo hardware. Dependiendo de la versión de Windows que esté utilizando, aparecerá una ventana similar a la representada en la parte inferior. Seleccione la opción que instala automáticamente el software.



INSTALACIÓN Y CONFIGURACIÓN DE LA TARJETA

10. Si está haciendo uso de Windows 2000 o Windows XP, es posible que obtenga en pantalla una ventana similar a la representada a continuación. Esto no significa que exista algún problema. Seleccione "Continue Anyway" (Continuar de todas formas).

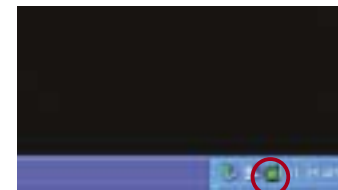


11. Si está haciendo uso de Windows 98 o Me, se le solicitará el reinicio del ordenador. Seleccione "Restart" (Reiniciar). Si está haciendo uso de Windows 2000 o Windows XP, obtendrá en pantalla una ventana similar a la representada a continuación. Haga clic en "Finish" (Finalizar).



INSTALACIÓN Y CONFIGURACIÓN DE LA TARJETA

12. Cuando se haya completado la instalación, aparecerá un pequeño icono en su bandeja del sistema (esquina inferior derecha de la mayoría de las pantallas). Esto le facilita el acceso directo al Monitor WLAN de Belkin. Asimismo, indica el estado de su conexión.



- Icono verde: Conectado a una red inalámbrica, buena conexión
Icono amarillo: Conectado a una red inalámbrica, conexión normal
Icono rojo: No existe conexión con ninguna red inalámbrica

Atención: El icono de la Utilidad de LAN Inalámbrica aparecerá asimismo en su Panel de Control. Para abrir la Utilidad de LAN Inalámbrica, haga doble clic sobre este icono.

INSTALACIÓN Y CONFIGURACIÓN DE LA TARJETA

Conectando con su red inalámbrica

Si ya dispone de un enrutador inalámbrico o de un punto de acceso en su casa u oficina, la Tarjeta intentará conectar automáticamente con su red inalámbrica. En la mayoría de los casos, la Tarjeta podrá conectarse con su red de forma automática. Si su red inalámbrica emplea encriptación, será preciso que establezca los ajustes de la encriptación de su tarjeta para que coincidan con los de su red inalámbrica. Para obtener información acerca de la configuración de su Tarjeta, véase la siguiente sección del presente manual.

Desinstalación del software y los controladores

En el caso de que precise eliminar el software y los controladores por alguna razón, podrá realizar este paso de una de las dos formas posibles. Puede insertar el CD de software y hacer clic en la opción "Uninstall" (Desinstalar) en el menú, o puede acceder al Panel de Control de Windows y seleccionar la opción "Add/Remove Programs" (Añadir/eliminar programas). El Asistente de Belkin le guiará a través del proceso de eliminación.

UTILIZACIÓN DE LA UTILIDAD DE CONFIGURACIÓN DE LAN INALÁMBRICA DE BELKIN

Siga las siguientes instrucciones para configurar sus perfiles de red. Las instrucciones explican cómo abrir la Utilidad y cómo utilizarla para configurar un perfil de red.

Cuando inicie la Utilidad de LAN Inalámbrica (la Utilidad), aparecerá la pantalla "Connect to Wireless Network" (Conectar con Red Inalámbrica).

El siguiente icono de pequeño tamaño estará asimismo presente en la bandeja de su sistema.



Una vez instalada, la Utilidad de LAN Inalámbrica será mostrada automáticamente cuando se inicie Windows.

La Utilidad puede ser configurada asimismo para aparecer siempre en la bandeja de su sistema. Puede ocultar el icono haciendo clic con el botón derecho del ratón sobre el mismo en la bandeja de su sistema. Aunque no se muestre ningún icono, la Tarjeta continuará gestionando la red seleccionada por usted. El icono de la bandeja del sistema puede volver a ser activado en la Utilidad de Configuración de LAN Inalámbrica desde el Panel de Control.



Haciendo un único clic sobre el icono de la bandeja del sistema volverá a abrirse la ventana.

Atención: Puede hacer doble clic en el icono de la Utilidad de la bandeja del sistema para acceder directamente a la ventana "Advanced Configuration" (Configuración Avanzada).

UTILIZACIÓN DE LA UTILIDAD DE CONFIGURACIÓN DE LAN INALÁMBRICA DE BELKIN

La Utilidad detectará automáticamente todas las redes inalámbricas de 802.11b y de 54g de la zona. Seleccione una de las redes inalámbricas disponibles en la lista y haga clic en el botón "Connect" (Conectar) para conectar con dicha red.

Si la red inalámbrica con la que desea conectar tiene activada una encriptación WEP, se abrirá el recuadro de texto "Network key" (Clave de red). Introduzca la clave de red para conectar con dicha red.

Haga clic en "Cancel" (Cancelar) para salir.

El botón "Advanced" (Avanzado) le permitirá visualizar y configurar más opciones de su Tarjeta.



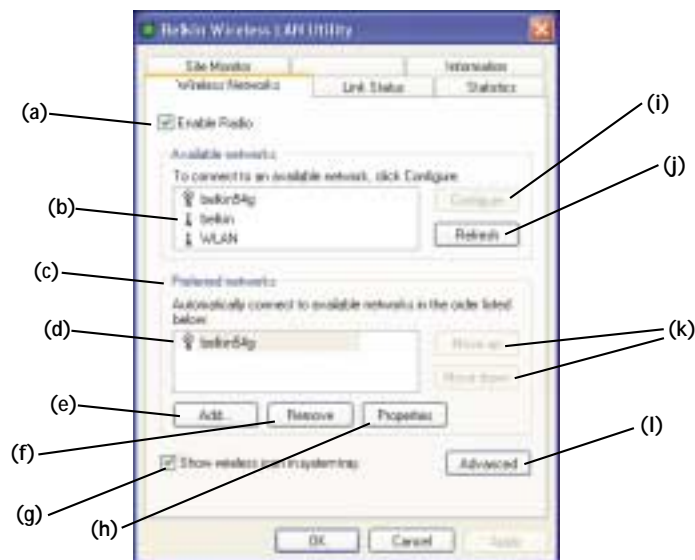
UTILIZACIÓN DE LA UTILIDAD DE CONFIGURACIÓN DE LAN INALÁMBRICA DE BELKIN

Atención: En Windows XP, al hacer clic sobre el botón "Advanced" (Avanzado) por primera vez aparecerá la siguiente ventana. La opción "Use Windows to configure my wireless network settings" (Utilizar Windows para configurar mis ajustes de red inalámbrica) será activada por defecto. Haga clic en el recuadro de selección para desactivar dicha opción y utilizar en su lugar la Utilidad de Red Inalámbrica de Belkin.



UTILIZACIÓN DE LA UTILIDAD DE CONFIGURACIÓN DE LAN INALÁMBRICA DE BELKIN

La pestaña de Redes Inalámbricas (“Wireless Networks”)



(a) “Enable Radio” (Activar radioemisión)

Utilice esta opción para ENCENDER o APAGAR la radioemisión de su red inalámbrica. Es posible que desee apagar la radioemisión en los aviones o para prolongar la vida útil de la batería de su ordenador portátil. Cuando se encuentra desactivada la radioemisión, el LED de alimentación de su Tarjeta se apagará y el icono de red inalámbrica de la bandeja de su sistema será marcado con una “X”.

(b) “Available Networks” (Redes disponibles)

Aquí se mostrará una lista de todas las redes inalámbricas disponibles en su zona. Seleccione una red haciendo clic sobre el nombre de la misma o sobre el botón “Refresh” (Actualizar) (j) con el fin de rastrear de nuevo la zona en busca de redes inalámbricas a las que conectarse.

Una vez que seleccione una red, podrá hacer clic en el botón “Configure” (Configurar) (i). Haga clic sobre el botón “OK” (Aceptar) en el recuadro de “Wireless Network Properties” (Propiedades de la red inalámbrica). El nombre y el icono de la red aparecerán en la parte alta de la lista de “Preferred Networks”

UTILIZACIÓN DE LA UTILIDAD DE CONFIGURACIÓN DE LAN INALÁMBRICA DE BELKIN

(Redes favoritas) (c). Espere un minuto hasta que se haya llevado a cabo la conexión con la red. Su ordenador se encontrará conectado a la red seleccionada cuando vea una burbuja azul en la parte alta del icono de dicha red.

(c) “Preferred Networks” (Redes favoritas)

Muestra una lista de las redes que ya ha configurado. Podrá modificar el orden de las redes en la lista seleccionando el nombre de una red en la lista de “Preferred Networks” (Redes favoritas) y después haciendo clic sobre los botones “Move UP” (Desplazar hacia arriba) y “Move Down” (Desplazar hacia abajo). Las redes que aparezca en una posición más alta en la lista tendrán preferencia sobre las redes que aparecen en una posición inferior. Si una de las redes favoritas no se encuentra disponible, la Tarjeta intentará conectar con la siguiente red disponible en la lista.

Atención: Deberá hacer clic sobre el botón “Apply” (Aplicar) para que tenga efecto cualquiera de los cambios.

(d) “Preferred Network” (Red favorita)

La burbuja azul encima del icono de una red específica indica que se encuentra conectado actualmente dicha red.

(e, f) “Add” (Añadir), “Remove” (Eliminar)

Con la ayuda de estos botones es posible Añadir (“Add”) (e) y Eliminar (“Remove”) (f) redes de la lista de Redes Favoritas.

(g) “System Tray Icon” (Icono en la bandeja del sistema)

Marque este recuadro para que el icono de red inalámbrica aparezca en la bandeja de su sistema.

(h) “Properties” (Propiedades)

Para comprobar las propiedades y ajustes WEP de la red preferida, seleccione una red y después haga clic sobre el botón de “Properties” (Propiedades).

UTILIZACIÓN DE LA UTILIDAD DE CONFIGURACIÓN DE LAN INALÁMBRICA DE BELKIN

(I) "Advanced" (Avanzado)

Le permite filtrar el tipo de redes a las que desea conectarse.

"Any Available Network" (Cualquier red disponible): Si se encuentra seleccionada esta opción, la Tarjeta tratará de conectar con cualquier red disponible en la zona. Los puntos de acceso serán redes preferidas por encima de redes ad-hoc.

"Access Point Networks Only" (Sólo redes con punto de acceso): Si se encuentra seleccionada esta opción, la Tarjeta tratará de conectar con cualquier punto de acceso disponible en la zona. Si se encuentra seleccionada esta opción, las redes ad-hoc serán excluidas de la lista de redes disponibles.

"Computer-to-Computer Networks Only" (Sólo redes ordenador a ordenador): Si se encuentra seleccionada esta opción, la Tarjeta tratará de conectar con cualquier red ad-hoc disponible en la zona. Si se encuentra seleccionada esta opción, los puntos de acceso serán excluidos de la lista de redes disponibles.



UTILIZACIÓN DE LA UTILIDAD DE CONFIGURACIÓN DE LAN INALÁMBRICA DE BELKIN

Encriptación

Para configurar un perfil para una red incluida en la lista, será preciso disponer de una clave WEP:

1. Después de abrir la Utilidad, seleccione la red de la lista de "Available networks" (Redes disponibles) y haga clic en "Configure" (Configurar).



2. Seleccione el recuadro de "Data encryption (WEP enabled)" (Encriptación de datos [WEP activado]).
3. Elimine la marca del recuadro "The key is provided for me automatically" (La clave me es proporcionada automáticamente).
4. Introduzca la clave de red en el recuadro "Network key" (Clave de red).

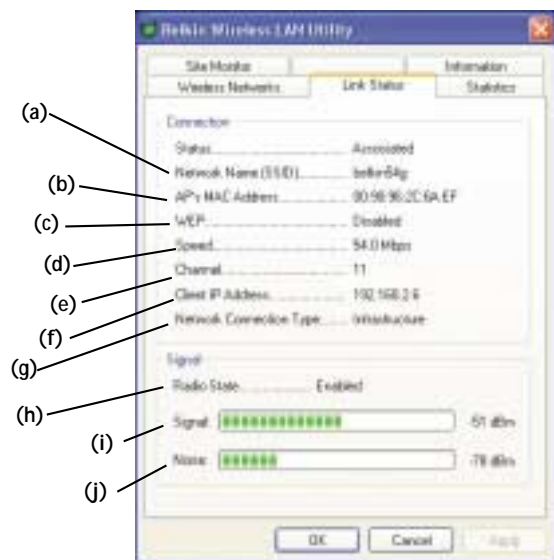
Atención: No es necesario que seleccione el "Key format" (Formato de la clave) o la "Key length" (Longitud de la clave) antes de introducir la clave de red. Estos ajustes se convierten de forma automática en el ajuste apropiado cuando introduce la clave de red.

5. Haga clic sobre "OK" (Aceptar).

Atención: Deberá hacer clic sobre el botón "Apply" (Aplicar) para que tenga efecto cualquiera de los cambios.

UTILIZACIÓN DE LA UTILIDAD DE CONFIGURACIÓN DE LAN INALÁMBRICA DE BELKIN

La pestaña de Estado del Vínculo



(a) SSID

El SSID (Identificador del conjunto de servicios) es el nombre de la red inalámbrica. Este campo muestra el SSID actual al que está asociada la Tarjeta. La Tarjeta buscará automáticamente cualquier red inalámbrica en la zona. Para conectar con un red inalámbrica específica, puede seleccionar manualmente el SSID de la red inalámbrica conocida en la pestaña de "Wireless Networks" (Redes inalámbricas).

(b) "MAC Address" (Dirección MAC)

Muestra la dirección MAC de la red inalámbrica a la que se encuentra conectado.

(c) WEP

Muestra si la red a la que se encuentra asociado tiene activada o desactivada la encriptación WEP.

(d) "Speed" (Velocidad)

Muestra la velocidad de transmisión de datos de la conexión actual.

UTILIZACIÓN DE LA UTILIDAD DE CONFIGURACIÓN DE LAN INALÁMBRICA DE BELKIN

(e) "Channel" (Canal)

Muestra el canal actual en el que está funcionando la Tarjeta. Cuando funciona en el modo de Infraestructura, el número de canal es establecido de forma automática por el punto de acceso o el enrutador inalámbrico al que está conectado la Tarjeta. Usted no puede modificar los canales en el modo de Infraestructura. En el modo Ad-Hoc, el canal puede ser establecido de forma manual.

(f) "Client IP Address" (Dirección IP del cliente)

Muestra la dirección IP de su cliente inalámbrico. La dirección IP se obtiene de forma automática por defecto. Es posible establecer la dirección IP de forma manual a través de la opción de Propiedades de interconexión en red de Windows.

(g) "Network Connection Type" (Tipo de conexión en red)

Muestra el modo inalámbrico actual en el que está funcionando la Tarjeta. Existen dos modos de funcionamiento: Infraestructura y Ad-Hoc. Infraestructura es el modo más habitual de funcionamiento. El modo Infraestructura se utiliza cuando conecta su PC a un punto de acceso inalámbrico o a un enrutador inalámbrico. El modo Ad-Hoc se utiliza para conectar entre sí dos o más ordenadores sin necesidad de emplear un punto de acceso o enrutador inalámbrico.

(h) "Radio State" (Estado de radioemisión)

Muestra si la dirección IP de su cliente inalámbrico se encuentra activada o desactivada. La dirección IP se obtiene de forma automática por defecto. Es posible establecer la dirección IP de forma manual a través de la opción de Propiedades de interconexión en red de Windows.

(i) "Signal Strength" (Potencia de la señal)

Muestra la potencia de la señal inalámbrica del 0 al 100%. Cuanto más cercana esté del 100%, tanto mejor será la potencia de la señal. Cuanto más cercano se encuentre usted a un enrutador inalámbrico o punto de acceso, tanto más fuerte deberá ser la señal.

(j) Calidad del vínculo ("Noise" [Ruido])

Muestra la cantidad de interferencias de radioemisión en el entorno. Los índices bajos de ruido constituyen la opción más favorable.

UTILIZACIÓN DE LA UTILIDAD DE CONFIGURACIÓN DE LAN INALÁMBRICA DE BELKIN

La pestaña de Estadísticas

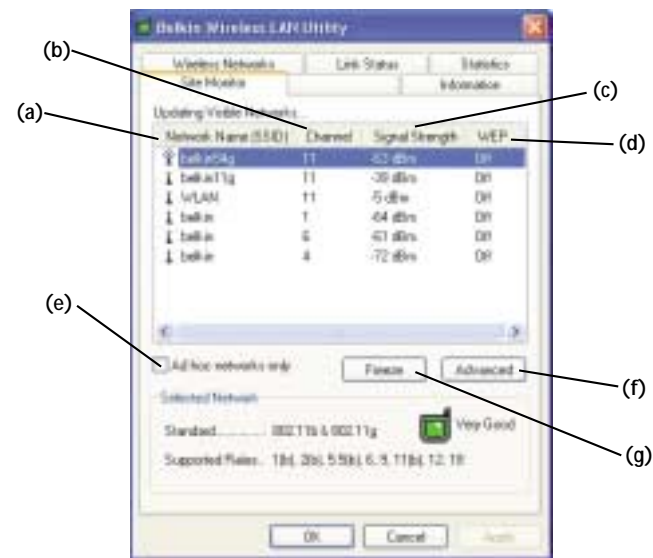
La pestaña de "Statistics" (Estadísticas) muestra la cantidad de datos que han sido enviados y recibidos y si se han producido errores. Esta pantalla es principalmente para diagnósticos. Tenga en cuenta que se almacena el número de paquetes de datos perdidos. Un número elevado de paquetes de datos perdidos puede indicar que existe un problema o interferencia en su área.



UTILIZACIÓN DE LA UTILIDAD DE CONFIGURACIÓN DE LAN INALÁMBRICA DE BELKIN

La pestaña de Inspección de la Ubicación

Al hacer clic sobre la pestaña "Site Survey" (Inspección de la ubicación), aparecerá en pantalla una lista de los puntos de acceso disponibles de su área. Se presentará la siguiente información acerca de cada punto:



(a) SSID

El Identificador del conjunto de servicios (nombre de red inalámbrica) del punto de acceso.

(b) "Channel Number" (Número de canal)

El canal en funcionamiento en la actualidad para el punto de acceso.

(c) "Signal Strength" (Fuerza de la señal)

La fuerza de la señal del punto de acceso correspondiente.

UTILIZACIÓN DE LA UTILIDAD DE CONFIGURACIÓN DE LAN INALÁMBRICA DE BELKIN

(d) WEP

Aparecerá en pantalla "Off" (Apagado) cuando la encriptación esté desactivada, "64 bits", cuando la encriptación de 64 bits esté activada y "128 bits" cuando la encriptación de 128 bits esté activada.

(e) "Ad-Hoc Networks Only" (Sólo redes ad-hoc)

Marque este recuadro para mostrar solamente las redes ad-hoc disponibles.

(f) "Advanced" (Avanzado)

Muestra información adicional acerca de la red seleccionada.

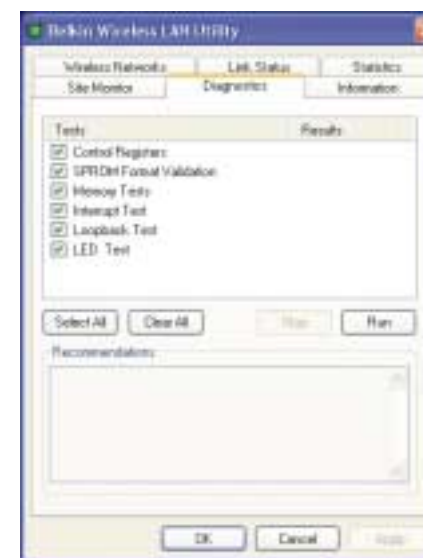
(g) "Freeze" (Congelar)

Toma una "fotografía instantánea" de la potencia de la señal en el momento de la inspección de la ubicación. Haga clic de nuevo para eliminar esta opción.

UTILIZACIÓN DE LA UTILIDAD DE CONFIGURACIÓN DE LAN INALÁMBRICA DE BELKIN

Página de diagnósticos

Esta página le permite llevar a cabo diferentes pruebas de diagnóstico disponibles para su adaptador de red inalámbrica de Belkin.



"Control Registers" (Registros de control)

Esta prueba verifica las capacidades de escritura y lectura de los registros de los controladores de red escribiendo varios valores en los registros y comprobando el resultado. El controlador del dispositivo utiliza estos registros para llevar a cabo funciones de red como el envío y la recepción de información. Si la prueba falla, es posible que el adaptador de red no funcione correctamente.

"SPROM Format Version" (Versión en formato SPROM)

Esta prueba verifica el contenido del SPROM leyendo una parte del SPROM y calculando el total de control. La prueba falla si el total de control calculado es diferente del total de control almacenado en el SPROM.

UTILIZACIÓN DE LA UTILIDAD DE CONFIGURACIÓN DE LAN INALÁMBRICA DE BELKIN

“Memory Tests” (Pruebas de memoria)

Esta prueba verifica si la memoria interna del controlador de red está funcionando correctamente. La prueba graba valores modelo en la memoria para leer después los resultados. La prueba falla si se obtiene un valor erróneo en la lectura. El controlador de red no funcionará sin su memoria interna.

“Interrupt Test” (Prueba de interrupciones)

Esta prueba verifica que el controlador NDIS sea capaz de recibir interrupciones del controlador de red.

“Loopback Test” (Prueba de circuito cerrado)

Esta prueba verifica que el controlador NDIS sea capaz de enviar y recibir paquetes del controlador de red.

“LED Test” (Prueba de LED)

Esta prueba verifica que su hardware de interconexión en red inalámbrica de 802.11 esté funcionando correctamente.

RESOLUCIÓN DE PROBLEMAS

Imposible conectar con la red

Si su tarjeta parece estar funcionando correctamente pero usted no puede conectarse a la red, es posible que el problema se deba a la falta de coincidencia entre los ajustes de “Network name (SSID)” (Nombre de red [SSID]) y “Wireless network key (WEP)” (Clave de red inalámbrica [WEP]) de sus propiedades de red inalámbrica y el nombre y la clave WEP de la red a la que está tratando de conectarse. El nombre de red y la clave WEP diferencian mayúsculas y minúsculas. Compruebe que la ortografía y el caso (mayúsculas o minúsculas) de estos parámetros sean correctos y que los ajustes sean exactamente los mismos en todos los ordenadores de la red.

Si ha comprobado que la ortografía y el caso de estos parámetros sean correctos y que los ajustes sean exactamente los mismos en todos los ordenadores de la red y no obstante no es capaz aún de conectarse a la red, vea “Performance and Connectivity Problems” (Problemas de rendimiento y conectividad).

Problema o síntoma

Parece que los ordenadores se están comunicando pero no aparecen en la ventana “My Computer” (Mi PC) ni en la ventana “My Network Places” (Mis lugares de red).

Posible solución

Entorno de Windows 2000

Compruebe que esté activado “File and Printer Sharing” (compartir archivos e impresoras) en todos los ordenadores de la red.

Desde el escritorio, haga clic en el botón de “Start” (Inicio), vaya a “Settings” (Configuración) y haga clic en “Control Panel” (Panel de Control).

En el Panel de Control, haga doble clic sobre el icono “Network and Dial-up Connections” (Conexiones telefónicas y de red).

En la ventana de “Network and Dial-up Connections” (Conexiones telefónicas y de red), haga clic sobre el icono de “Local Area Connection” (Conexión de área local).

En el recuadro de “Local Area Connection Status” (Estado de la conexión de área local), haga clic en “Properties” (Propiedades).

En el recuadro de “Local Area Connection Properties” (Propiedades de la conexión de área local), compruebe que el recuadro de selección “File and Printer Sharing for Microsoft Networks” (Compartir archivos e impresoras para redes Microsoft) se encuentre seleccionado. Si el recuadro de selección está en blanco, márquelo. Si el recuadro de selección no existe, haga clic sobre “Install” (Instalar). En el recuadro “Select Network Component Type” (Seleccionar tipo de componente de red), seleccione “Service” (Servicio) y haga clic en “Add” (Añadir). En el recuadro de “Select Network Service” (Seleccionar servicio de red), seleccione “File and Printer Sharing for Microsoft Networks” (Compartir archivos e impresoras para redes Microsoft) y haga clic en “OK” (Aceptar). Cierre el recuadro de “Local Area Connection Properties” (Propiedades de la conexión de área local).

RESOLUCIÓN DE PROBLEMAS

Parece que los ordenadores se están comunicando pero no aparecen en la ventana "My Computer" (Mi PC) ni en la ventana "My Network Places" (Mis lugares de red).

(Cont.)

Cierre el recuadro de "Local Area Connection Status" (Estado de la conexión de área local).

Cierre la ventana de "Network and Dial-up Connections" (Conexiones telefónicas y de red).

Entorno Windows XP

Compruebe que esté activado "File and Printer Sharing" (compartir archivos e impresoras) en todos los ordenadores de la red.

Desde el escritorio, haga clic en el botón de "Start" (Inicio) y después en "Control Panel" (Panel de Control) (si está mirando en Vista de Categorías, haga clic en "Switch to Classic View" [Cambiar a vista clásica]).

En el Panel de Control, haga doble clic sobre el icono "Network Connections" (Conexiones de red).

En el área "LAN or High-Speed Internet" (LAN o Internet de alta velocidad), haga clic con el botón derecho del ratón sobre "Wireless Network Connection" (Conexión de red inalámbrica) y haga clic en "Properties" (Propiedades).

En el recuadro de "Wireless Network Connection Properties" (Propiedades de conexión a red inalámbrica), si la pestaña "General" no se encuentra en la parte delantera, haga clic sobre la pestaña "General".

En la lista "This connection uses the following items" (Esta conexión utiliza los siguientes elementos), compruebe que el recuadro de selección "File and Printer Sharing for Microsoft Networks" (Compartir archivos e impresoras para redes Microsoft) se encuentre seleccionado. Si el recuadro de selección está en blanco, márkelo. Si este elemento no existe, haga clic sobre "Install" (Instalar). En el recuadro "Select Network Component Type" (Seleccionar tipo de componente de red), seleccione "Service" (Servicio) y haga clic en "Add" (Añadir). En el recuadro de "Select Network Service" (Seleccionar servicio de red), seleccione "File and Printer Sharing for Microsoft Networks" (Compartir archivos e impresoras para redes Microsoft) y haga clic en "OK" (Aceptar). Cierre el recuadro de "Wireless Network Connection Properties" (Propiedades de la conexión de red inalámbrica).

Cierre la ventana de "Network Connections" (Conexiones de red).

La transferencia de datos es en ocasiones muy lenta.

Los hornos microondas y algunos teléfonos inalámbricos funcionan en el mismo rango de radiofrecuencia que las tarjetas de red inalámbrica. Cuando el microondas o el teléfono inalámbrico se encuentran en uso, interfieren en la red inalámbrica. Por esta razón, mantenga los ordenadores con la Tarjeta instalada al menos a 20 pies (6m) de distancia de su microondas y de cualquier teléfono inalámbrico que opere a una frecuencia de 2,4GHz.

RESOLUCIÓN DE PROBLEMAS

La transferencia de datos es siempre muy lenta.

Algunos hogares y la mayoría de oficinas presentan estructuras con armazones de acero. El acero de estos edificios puede interferir en las señales de radio de su red, provocando así un descenso de la velocidad de transmisión de datos. Pruebe desplazando sus ordenadores a otras ubicaciones en el edificio para comprobar si mejora el rendimiento.

Los ordenadores no se comunican con la red.

Si su red cuenta con un punto de acceso, compruebe todos los cables y asegúrese de que el LED de alimentación de la parte frontal del punto de acceso se encuentre encendido.

En Windows 2000 aparece el siguiente mensaje de error: "Medium cable disconnected" (Cable de soporte desconectado). Además, hay una X roja en el icono de red de mi bandeja del sistema.

Esto indica que su ordenador no está configurado correctamente para conectarse a la red. Compruebe que todos los ajustes de las propiedades de red inalámbrica sean correctos. Además, asegúrese de que su ordenador esté recibiendo una buena señal del punto de acceso.

El rendimiento de la red es realmente bajo cuando el sistema se encuentra conectado tanto a una red inalámbrica como a un puerto Ethernet activo.

Atención: Sólo para Windows 2000.

Esta condición se produce si su ordenador tiene un puerto Ethernet activo mientras su Tarjeta se encuentra aún activa y conectada a un punto de acceso. Esto sucede porque Windows 2000 debe gestionar ahora dos conexiones de red activas. Será preciso bien que desconecte el cable Ethernet de su ordenador o que desactive la radioemisión de su Tarjeta. Para desactivar la radioemisión de su Tarjeta, haga clic con el botón derecho del ratón sobre el icono de la Utilidad Inalámbrica de Belkin de la bandeja del sistema y haga clic en "Disable Radio" (Desactivar radioemisión). Atención: La radioemisión no se activa automáticamente cuando su ordenador arranca de nuevo. Para activar la radioemisión, haga clic con el botón derecho del ratón sobre el icono de la Utilidad Inalámbrica de Belkin y haga clic en "Enable Radio" (Activar radioemisión).

Asistencia técnica

Podrá encontrar información de asistencia técnica en las páginas www.networking.belkin.com o www.belkin.com a través del área de asistencia técnica. Si desea contactar con el servicio de asistencia técnica con teléfono, llame al 00 800 223 55 460.

INFORMACIÓN**Declaración sobre interferencias de la FCC
(Comisión de comunicaciones de EEUU)****DECLARACIÓN DE CONFORMIDAD CON LAS NORMATIVAS DE LA FCC
SOBRE COMPATIBILIDAD ELECTROMAGNÉTICA**

Nosotros, Belkin Corporation, con sede en 501 West Walnut Street, Compton CA 90220 (EEUU), declaramos bajo nuestra sola responsabilidad que el producto,

F5D7010

al que hace referencia la presente declaración, cumple con la sección 15 de las normativas de la FCC. Su utilización está sujeta a las siguientes dos condiciones: (1) este dispositivo no debe provocar interferencias nocivas y (2) este dispositivo debe aceptar cualquier interferencia recibida, incluidas las interferencias que puedan provocar un funcionamiento no deseado.

Advertencia: Exposición a las radiaciones de radiofrecuencia.

La energía de salida emitida por este dispositivo se encuentra muy por debajo de los límites de exposición a radiofrecuencias. En todo caso, el dispositivo será empleado de tal forma que se minimice la posibilidad de contacto humano durante el funcionamiento normal.

Cuando se conecta una antena externa al dispositivo, dicha antena deberá ser colocada de tal manera que se minimice la posibilidad de contacto humano durante el funcionamiento normal. Con el fin de evitar la posibilidad de superar los límites de exposición a radiofrecuencias establecidos por la FCC, la proximidad del ser humano a la antena no deberá ser inferior a los 20 cm (8 pulgadas) durante el funcionamiento normal.

Declaración sobre interferencias de la Federal Communications Commission (FCC, Comisión de comunicaciones de EEUU)

Las pruebas realizadas con este equipo dan como resultado el cumplimiento con los límites establecidos para un dispositivo digital de la clase B, de acuerdo a la sección 15 de las normativas de la FCC. Los límites se establecen con el fin de proporcionar una protección razonable contra interferencias nocivas en zonas residenciales.

Este equipo genera, emplea y puede irradiar energía de radiofrecuencias. Si no se instala y se emplea de acuerdo con las instrucciones, puede causar interferencias nocivas para la recepción de radio y televisión, las cuales se pueden determinar encendiendo y apagando seguidamente el dispositivo. El propio usuario puede intentar corregir dichas interferencias tomando una o más de las siguientes medidas:

- Reorientar o colocar en otro lugar la antena de recepción.
- Aumentar la distancia entre el equipo y el receptor.
- Conectar el equipo a la toma de un circuito distinto de aquel al que está conectado el receptor.
- Solicitar la ayuda del vendedor o de un técnico experto en radio / televisión.

Modificaciones

El FCC exige que el usuario sea notificado de que cualquier cambio o modificación del presente dispositivo que no sea aprobado expresamente por Belkin Components podría invalidar el derecho del usuario para utilizar este equipo.

INFORMACIÓN**Canadá – Industria de Canadá (IC)**

La radioemisión inalámbrica de este dispositivo cumple con las especificaciones RSS 139 & RSS 210 de la Industria de Canadá. Este dispositivo digital de la Clase B cumple con la norma canadiense ICES-003.

Europa – Declaración de la Unión Europea

Los productos de radioemisión con la indicación CE 0682 o CE cumplen con la Directiva R&TTE (1995/5/CE) de la Comisión de la Comunidad Europea.



El cumplimiento de esta directiva implica la conformidad con las siguientes Normas Europeas (entre paréntesis se encuentran las normativas internacionales equivalentes).

- EN 60950 (IEC60950) – Seguridad de los productos
- EN 300 328 Requisitos técnicos para equipos de radioemisión
- ETS 300 826 Requisitos generales de la EMC para equipos de radioemisión



Para determinar el tipo de transmisor, compruebe la etiqueta identificativa de su producto Belkin.

Los productos con la indicación CE cumplen con la directiva EMC (89/336/CEE) y la Directiva de Bajo Voltaje (72/23/CEE) establecidas por la Comisión de la Comunidad Europea. El cumplimiento de estas directivas implica la conformidad con las siguientes Normas Europeas (entre paréntesis se encuentran las normativas internacionales equivalentes).

- EN 55022 (CISPR 22) – Interferencias electromagnéticas
- EN 55024 (IEC61000-4-2,3,4,5,6,8,11)- Inmunidad electromagnética
- EN 61000-3-2 (IEC61000-3-2) - Movimiento armónico de la línea eléctrica
- EN 61000-3-3 (IEC610000) – Fluctuaciones de la línea eléctrica
- EN 60950 (IEC60950) – Seguridad de los productos



Los productos que contienen el radiotransmisor llevan la etiqueta CE 0682 o CE y es posible que lleven asimismo el logotipo CE.

INFORMACIÓN

Garantía limitada de por vida para los productos de Belkin Corporation

Belkin Corporation proporciona para el presente producto una garantía de por vida de reparación gratuita, por lo que respecta a mano de obra y materiales. En el caso de presentarse un fallo, Belkin decidirá entre la reparación del mismo o la sustitución del producto, en ambos casos sin costos, siempre que se devuelva durante el periodo de garantía y con los gastos de transporte abonados al vendedor autorizado de Belkin en el que se adquirió. Es posible que se solicite una prueba de compra.

Esta garantía perderá su validez en el caso de que el producto haya sido dañado de forma accidental, por abuso o empleo erróneo del mismo; si el producto ha sido modificado sin la autorización por escrito de Belkin; o si alguno de los números de serie de Belkin ha sido eliminado o deteriorado.

LA GARANTÍA Y RESTITUCIONES LEGALES ESTABLECIDAS EXPRESAMENTE EN EL PRESENTE ACUERDO SUSTITUYEN A TODAS LAS DEMÁS, ORALES O ESCRITAS, EXPRESAS O IMPLÍCITAS. BELKIN RECHAZA DE MANERA EXPLÍCITA TODAS LAS DEMÁS GARANTÍAS IMPLÍCITAS, INCLUYENDO, SIN LIMITACIÓN, LAS GARANTÍAS DE COMERCIABILIDAD Y DE IDONEIDAD PARA UN FIN ESPECÍFICO.

Ningún comerciante, agente o empleado de Belkin está autorizado a realizar ningún tipo de modificación, extensión o alteración de la presente garantía.

BELKIN NO SE HARÁ EN NINGÚN CASO RESPONSABLE POR LOS DAÑOS IMPREVISTOS O CONSIGUIENTES RESULTANTES DE UN INCUMPLIMIENTO DE LA GARANTÍA, O BAJO NINGUNA OTRA CONDICIÓN LEGAL, INCLUYENDO, PERO NO EXCLUSIVAMENTE, LOS BENEFICIOS PERDIDOS, PERIODOS DE INACTIVIDAD, BUENA VOLUNTAD, DAÑOS DURANTE LA REPROGRAMACIÓN O REPRODUCCIÓN DE CUALQUIERA DE LOS PROGRAMAS O DATOS ALMACENADOS EN O EMPLEADOS CON LOS PRODUCTOS BELKIN.

Algunas jurisdicciones no permiten la exclusión o limitación de los daños imprevistos o consecuentes ni las exclusiones de las garantías implícitas, por lo que cabe la posibilidad de que las anteriores limitaciones de exclusiones no le afecten. Esta garantía le proporciona derechos legales específicos y usted puede beneficiarse asimismo de otros derechos legales específicos que varían entre las distintas jurisdicciones.



Scheda di rete wireless per computer notebook 54g

*Consente la condivisione dei file e
della connessione ad Internet a banda larga*



belkin.com

Belkin Corporation
501 West Walnut Street
Compton • CA • 90220 • EE.UU.
Tel.: 310.898.1100
Fax: 310.898.1111

Belkin Components, Ltd.
Express Business Park
Shipton Way • Rushden • NN10 6GL
Reino Unido
Tel.: +44 (0) 1933 35 2000
Fax: +44 (0) 1933 31 2000

Belkin Components B.V.
Starpac Building • Boeing Avenue 333
1119 PH Schiphol-Rijk • Holanda
Tel.: +31 (0) 20 654 7300
Fax: +31 (0) 20 654 7349

Belkin GmbH
Hanebergstrasse 2 •
D-80637 München • Alemania
Tel.: +49 (0) 89 143 4050
Fax: +49 (0) 89 143 405100

Belkin, Ltd.
7 Bowen Crescent • West Gosford
NSW 2250 • Australia
Tel.: +61 (0) 2 4372 8600
Fax: +61 (0) 2 4372 8603

Asistencia técnica de Belkin
EE.UU.: 310.898.1100 ext. 2263
800.223.5546 ext. 2263
Europa: 00 800 223 55 460
Australia: 1800 666 040

P74217

© 2003 Belkin Corporation. Todos los derechos reservados. Todos los nombres comerciales son marcas registradas de los respectivos fabricantes enumerados.



Manuale utente

F5D7010

INDICE

Introduzione	1
Descrizione generale	2
Caratteristiche	2
Applicazioni e vantaggi	3
Specifiche del prodotto	4
Requisiti del sistema	4
Contenuto del pacchetto	4
Informazioni sulla scheda	5
Installazione e impostazione della scheda	6
Installazione del software e dei driver	6
Collegamento con la rete wireless	12
Disinstallazione del software e dei driver	12
Utilizzo della utility di configurazione LAN wireless di Belkin	13
La tabella di impostazione delle reti wireless	16
Crittografia	19
La tabella di indicazione dello stato del collegamento	20
La tabella di sintesi sito	23
Diagnostica	25
Rilevazione e risoluzione delle anomalie	27
Informazioni	30

INTRODUZIONE

Vi ringraziamo per aver acquistato la scheda di rete wireless per notebook Belkin 54g (la scheda). Ora potrete trarre il massimo vantaggio da questa fantastica tecnologia e ottenere la libertà di cui avete bisogno a casa e in ufficio, senza dover ricorrere ad alcun tipo di cavo. La scheda rete wireless per notebook funziona come una comune scheda di rete, ma senza cavi. Grazie alla semplicità di installazione e di impostazione, essa consente di realizzare una rete wireless in pochi minuti. Accertatevi di aver letto attentamente questo manuale, solo così potrete trarre il massimo vantaggio dalla scheda di rete wireless per notebook.

DESCRIZIONE GENERALE

Caratteristiche

Questa scheda è conforme allo standard IEEE 802.11 b per la comunicazione con altre periferiche wireless conformi alle indicazioni 802.11b a 11 Mbps, nonché altri prodotti 54g a 54 Mbps contrassegnati con l'indicazione 54g™ sulla confezione.

I prodotti 54g arrivano a 54Mbps di velocità e funzionano con la stessa banda di frequenza da 2,4GHz dei prodotti 802.11b Wi-Fi.

- Funzionamento di banda da 2,4GHz ISM (industriale, scientifica e medica)
- Semplice programma di configurazione wireless integrato.
- L'interfaccia wireless è conforme allo standard IEEE 802.11b ed ai prodotti 54g
- Interfaccia PCMCIA, per funzionare con praticamente qualsiasi computer notebook
- Crittografia da 64 o 128 bit (WEP)
- Punto di accesso wireless alle risorse in rete
- Supporta le reti ad infrastruttura e ad-hoc (peer-to-peer)
- Velocità di trasmissione dati fino a 54Mbps
 - Supporta velocità di trasmissione da 11, 5,5, 2 o 1Mbps (802.11b)
 - Supporta velocità di trasmissione da 54, 48, 36, 24, 18, 12, 9 o 6Mbps (54g)
- Facile da installare e da usare
- Dotata di antenna interna
- LED di indicazione modalità di alimentazione e rete

DESCRIZIONE GENERALE

Applicazioni e vantaggi

• Possibilità di roaming wireless con un portatile in casa o in ufficio

Questa scheda offre la libertà di collegarsi in rete, senza il bisogno dei cavi.

• Velocità di connessione fino a 54Mbps

Questa soluzione mette a disposizione un sistema di connessione wireless immediato, di velocità superiore, a casa, al lavoro e nelle postazioni provvisorie, senza compromettere l'utilizzo dei prodotti 802.11b già esistenti.

• Compatibilità con i prodotti 802.11b

Le soluzioni LAN wireless 54g sono compatibili con tutti i prodotti Wi-Fi (IEEE 802.11b) già esistenti e con gli altri prodotti contrassegnati con il marchio 54g.

• Ambienti dove il cablaggio è difficile

Questo prodotto consente di creare delle reti negli edifici dotati di muri solidi e finiti o negli spazi aperti dove è difficile posare i cavi.

• Frequenti cambiamenti di ambiente

Si tratta di un prodotto facilmente adattabile negli uffici o negli ambienti in cui la struttura viene modificata o cambiata di frequente.

• LAN provvisorie per progetti speciali o per momenti di picco di lavoro

Con questa scheda è possibile installare reti provvisorie in occasione di fiere, esposizioni o presso i cantieri edili, dove le reti sono necessarie soltanto per un breve periodo. Questa soluzione è perfetta anche per le aziende che hanno bisogno di incrementare il numero delle proprie postazioni di lavoro per un periodo limitato.

• Soddisfazione delle esigenze di realizzazione di una rete SOHO (Small Office/Home Office)

Questo prodotto consente di eseguire con rapidità e facilità l'installazione di rete tipo SOHO richieste dagli utenti.

DESCRIZIONE GENERALE

Specifiche del prodotto

Interfaccia host:	CardBus 32-bit
Potenza assorbita:	Picco di trasmissione / ricezione da 550/350 mA a 3.3 V c.c. (max.)
Certificazione:	FCC Classe B, marchio CE, C-Tick
Temperatura d'esercizio:	(0-85 gradi C)
Temperatura di conservazione:	(-40-90 gradi C)
Umidità:	Max. 95% (non condensante)
Portata operativa tipica:	802.11b: 590,6 piedi (180m) a 11Mbps, 984,3 piedi (300m) a 5,5 Mbps o meno 54g: 164 piedi (50m) a 54Mbps, 492,1 piedi (150m) a 18Mbps

Requisiti del sistema

- Computer portatile compatibile con uno slot PCMCIA disponibile
- Windows® 98, 2000, Me, XP

Contenuto del pacchetto

- Scheda di rete wireless per computer notebook 54g Belkin
- Guida di installazione rapida
- CD con il software di installazione
- Manuale utente

INFORMAZIONI SULLA SCHEDA



(a) LED di alimentazione

Spia che si accende quando la scheda è alimentata.

(b) LED di collegamento

Spia accesa e fissa quando la scheda è collegata ad una rete wireless. Se la scheda non è collegata ad una rete wireless, questa spia lampeggia lentamente.

(c) Connettore scheda

Si tratta del lato di inserimento della scheda nello slot PCMCIA del portatile

(d) Antenna

INSTALLAZIONE E IMPOSTAZIONE DELLA SCHEDA

L'installazione della scheda avviene in tre semplici fasi.

1. INNANZITUTTO, installare il software. Se la scheda viene collegata al proprio portatile prima di installare il software, non funziona.
2. Inserire la scheda nel portatile.
3. Lasciare che Windows finisca di installare la scheda.

Nota: installare il software prima di installare la scheda nel portatile.

Installazione del software e dei driver

1. Inserire il CD nell'apposito drive.
2. Il programma di installazione della scheda di rete wireless per notebook Belkin comparirà automaticamente. Se non compare entro 15-20 secondi, selezionare il proprio drive del CD-ROM e fare doppio clic sulla cartella con il nome "Files". Quindi, fare doppio clic sull'icona "F5D7010W_UTILILITY.exe".
3. Nella nuova finestra di menu, trascinare il mouse sul pulsante "Install" (Installa) e selezionare "Click here" (Fare clic qui) per avviare il programma di installazione del software.



INSTALLAZIONE E IMPOSTAZIONE DELLA SCHEDA

4. Viene avviato il programma di installazione. Se si utilizza Windows XP, è consigliabile utilizzare la Wireless Notebook Network Card Utility di Belkin per controllare le impostazioni della scheda wireless. Se si desidera utilizzare Windows XP per controllare la scheda, spuntare la casella "Use the Windows XP Wireless Network Connection Utility" (Utilizza la utility di collegamento di rete wireless Windows XP). Le istruzioni su come utilizzare la utility di collegamento di Windows XP possono essere richieste alla Microsoft. Fare clic su "Next" (Avanti) per continuare.



5. Accettare le condizioni di licenza per il software Belkin facendo clic sul pulsante "SI".



INSTALLAZIONE E IMPOSTAZIONE DELLA SCHEDA

6. Selezionare una cartella nella quale installare i file di programma. E' consigliabile utilizzare la cartella predefinita "C:\Program Files\Belkin\Belkin 54Mbps Wireless Utility\". Fare clic su "Next" (Avanti) per installare i file.



7. Durante il processo di installazione viene richiesto di inserire la scheda. Inserire la scheda, con l'etichetta rivolta verso l'ALTO, nello slot PCMCIA del computer fino a quando si blocca. La spia prevista in alto si accende una volta che la scheda è stata inserita correttamente.



INSTALLAZIONE E IMPOSTAZIONE DELLA SCHEDA

8. Terminata l'installazione del software, fare clic su "Finish" (Fine). Ora è possibile installare l'hardware della scheda per portatili per LAN Wireless.



9. Una volta collegata la scheda, Windows rileverà automaticamente la presenza di nuovo hardware. In base alla versione di Windows utilizzata, compare una finestra simile a quella illustrata in basso. Scegliere l'opzione di installazione automatica del software.



INSTALLAZIONE E IMPOSTAZIONE DELLA SCHEDA

10. Se si utilizzano i programmi Windows 2000 o Windows XP, potrebbe comparire una schermata come quella illustrata di seguito. Questo non significa che ci sia un problema. Selezionare "Continue Anyway" (Ignora).

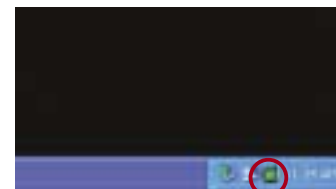


11. Se si utilizza Windows 98 o Me, il programma potrebbe chiedere di riavviare il computer. Selezionare "Restart" (Riavvia). Se si utilizzano i programmi Windows 2000 o Windows XP, compare una finestra come quella illustrata di seguito. Fare clic su "Finish" (Fine).



INSTALLAZIONE E IMPOSTAZIONE DELLA SCHEDA

12. Ad installazione completata, compare una piccola icona sul desktop (in basso a destra nella maggior parte degli schermi). Si tratta di una scorciatoia verso il WLAN Monitor Belkin. Essa indica anche lo stato della connessione.



- Icona verde: collegamento ad una rete wireless, connessione buona
Icona gialla: collegamento ad una rete wireless, connessione discreta
Icona rossa: nessun collegamento alla rete wireless

Nota: l'icona della utility LAN wireless LAN appare anche nel Pannello di Controllo. Per aprire la utility LAN wireless, fare doppio clic su questa icona.

INSTALLAZIONE E IMPOSTAZIONE DELLA SCHEDA

Collegamento con la rete wireless

Se si dispone già di un router wireless o di un punto di accesso nel proprio ufficio o a casa, la scheda tenterà automaticamente di collegarsi alla rete wireless. Nella maggior parte dei casi, la scheda sarà in grado di collegarsi alla rete automaticamente. Se la rete wireless sta utilizzando la crittografia, è necessario impostare i valori di crittografia della propria scheda affinché corrispondano a quelli della rete wireless. Per maggiori informazioni sulla configurazione della scheda, consultare la prossima sezione di questo manuale.

Disinstallazione del software e dei driver

Se, per qualsiasi motivo, fosse necessario rimuovere il software o i driver, questo potrà essere fatto facilmente in uno dei due seguenti modi: inserendo il CD del software e facendo clic sull'opzione "Uninstall" (Disinstalla" nel menu); oppure andando nel Pannello di Controllo di Windows e selezionando l'opzione "Add/Remove Programs" (Aggiungi/Rimuovi programmi). Il programma d'installazione Belkin vi guiderà attraverso il processo di eliminazione.

UTILIZZO DELLA UTILITY DI CONFIGURAZIONE LAN WIRELESS DI BELKIN

Per configurare i profili di rete, procedere secondo le seguenti istruzioni. Le istruzioni spiegano come aprire la Utility e come usarla per configurare un profilo di rete.

Lanciando la utility wireless LAN (la utility), compare la schermata "Connect to Wireless Network".

Questa piccola icona sarà presente anche nel desktop.



Una volta installata, la utility wireless LAN visualizzerà automaticamente il momento di avvio di Windows.

La utility può essere impostata in modo da essere sempre visualizzata sul desktop. L'icona può essere nascosta facendo clic con il tasto destro del mouse su di essa nel desktop. Nonostante nessuna icona sia visualizzata, la rete preferita continuerà ad essere gestita dalla scheda. L'icona del desktop di sistema può essere riattivata dalla utility di configurazione della LAN wireless, disponibile nel Pannello di Controllo.



Fare clic una sola volta sull'icona nel desktop per aprire la finestra.

Nota: è possibile fare doppio clic sull'icona della utility del desktop per accedere direttamente alla finestra "Advanced Configuration" (Configurazione avanzata).

UTILIZZO DELLA UTILITY DI CONFIGURAZIONE LAN WIRELESS DI BELKIN

La utility rileverà automaticamente tutte le reti wireless 802.11b e 54g nell'area. Selezionare una delle reti disponibili in elenco e fare clic sul pulsante "Connect" (Collega) per collegarsi alla rete desiderata.

Se la rete wireless alla quale ci si vuole collegare ha attivato la crittografia WEP, la casella di testo "Network key" (Codice di rete) si attiva. Digitare il codice della rete alla quale ci si desidera collegare.

Per uscire, fare clic su "Cancel" (Cancella).

Il pulsante "Advanced" (Avanzate) consente di visualizzare e configurare diverse opzioni della scheda.



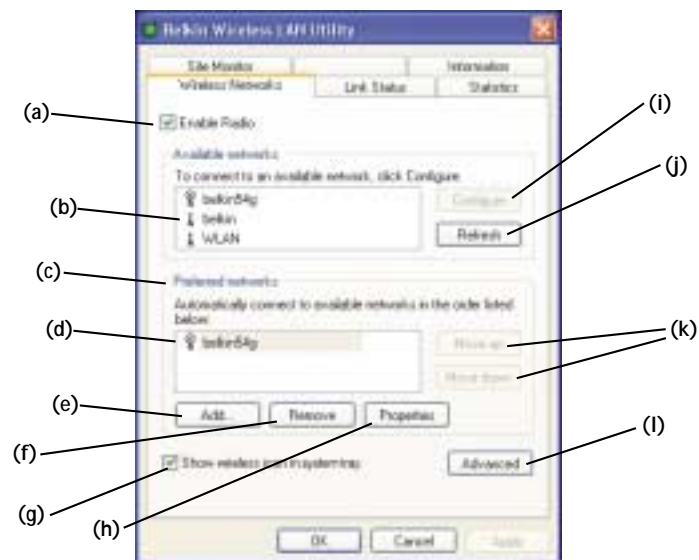
UTILIZZO DELLA UTILITY DI CONFIGURAZIONE LAN WIRELESS DI BELKIN

Nota: in Windows XP, facendo clic sul pulsante "Advanced" (Avanzate) per la prima volta, viene visualizzata la seguente finestra. L'opzione "Use Windows to configure my wireless network settings" (Utilizza Windows per configurare le impostazioni di rete wireless) viene attivata come opzione predefinita. Fare clic sulla casella di spunta per disattivarla ed utilizzare la utility di rete wireless di Belkin.



UTILIZZO DELLA UTILITY DI CONFIGURAZIONE LAN WIRELESS DI BELKIN

La tabella di impostazione delle reti wireless



(a) Attiva Radio

Questa opzione consente di accendere o spegnere la radio di rete. Ad esempio, si può desiderare di spegnere la radio mentre ci si trova in aereo o per risparmiare la batteria del computer portatile. Quando la radio non è attiva, il LED di alimentazione della scheda si spegne e l'icona della rete wireless nel desktop viene raffigurata con una "X".

(b) Reti disponibili

In questa sezione viene visualizzato un elenco di tutte le reti wireless disponibili nella propria area. Selezionare una rete facendo clic sul rispettivo nome, oppure fare clic sul pulsante "Refresh" (Ripristina) (j) per esaminare nuovamente l'area alla ricerca delle reti wireless disponibili alle quali collegarsi.

Una volta selezionata una rete, è possibile fare clic sul pulsante "Configure" (Configura) (i). Fare clic nella casella "Wireless Network Properties" (Proprietà rete wireless). Il nome e l'icona di rete compariranno in alto, nella lista delle

UTILIZZO DELLA UTILITY DI CONFIGURAZIONE LAN WIRELESS DI BELKIN

"Preferred Networks" (Reti preferite) (c). Attendere al massimo un minuto perché avvenga la connessione alla rete. Per indicare che il computer è collegato alla rete, nell'icona in alto della rete in questione compare un punto blu.

(c) Reti preferite

Visualizza una lista delle reti configurate. Le reti possono essere visualizzate se selezionate per nome dalla lista "Preferred Networks" (Reti preferite), facendo clic sui pulsanti "Move Up" (Su) e "Move Down" (Giù). Le reti visualizzate più in alto nella lista avranno la preferenza rispetto alle reti elencate più in basso. Se una rete preferita non fosse disponibile, la scheda tenterà di collegarsi alla rete disponibile successiva presente in elenco.

Nota: prima che qualsiasi modifica abbia effetto, è necessario fare clic sul pulsante "Apply" (Applica).

(d) Rete preferita

Il punto blu che compare sopra l'icona della rete sta ad indicare che si è attualmente collegati a tale rete.

(e, f) Aggiungi, Elimina

Con questi pulsanti è possibile "Aggiungere" (e) e "Eliminare" (f) eventuali reti dalla lista delle Reti Preferite.

(g) Icona desktop

Fare clic su questa casella in modo da consentire all'icona wireless di apparire nel desktop.

(h) Proprietà

Per controllare le proprietà e le impostazioni WEP della rete preferita, selezionare una rete e fare clic sul pulsante "Properties" (Proprietà).

UTILIZZO DELLA UTILITY DI CONFIGURAZIONE LAN WIRELESS DI BELKIN

(I) Avanzata

Consente di filtrare il tipo di rete al quale ci si desidera collegare.

Qualsiasi rete disponibile: se è stata selezionata questa opzione, la scheda tenterà di collegarsi a qualsiasi rete disponibile nell'area. I punti di accesso saranno rappresentati dalle reti preferite rispetto alla reti ad hoc.

Soltanto ai punti di accesso di rete: se è stata selezionata questa opzione, la Scheda tenterà di collegarsi a qualsiasi punto di accesso disponibile nell'area. Con questa opzione selezionata, le reti ad hoc saranno escluse dall'elenco delle reti disponibili.

Soltanto reti da computer a computer: se è stata selezionata questa opzione, la scheda tenterà di collegarsi a qualsiasi rete ad hoc disponibile nell'area. Con questa opzione selezionata, i punti di accesso saranno esclusi dall'elenco delle reti disponibili.



UTILIZZO DELLA UTILITY DI CONFIGURAZIONE LAN WIRELESS DI BELKIN

Crittografia

Per configurare un profilo per una rete in elenco che richiede un codice WEP:

1. Dopo aver aperto la utility, selezionare la rete dalla lista "Available networks" (Reti disponibili) e fare clic su "Configure" (Configura).



2. Selezionare la casella "Data encryption (WEP enabled)" (Crittografia dati (WEP attivata)).
3. Disattivare la casella "The key is provided for me automatically" (Fornisci automaticamente il codice).
4. Digitare il codice della rete nella casella "Network key" (Codice rete).

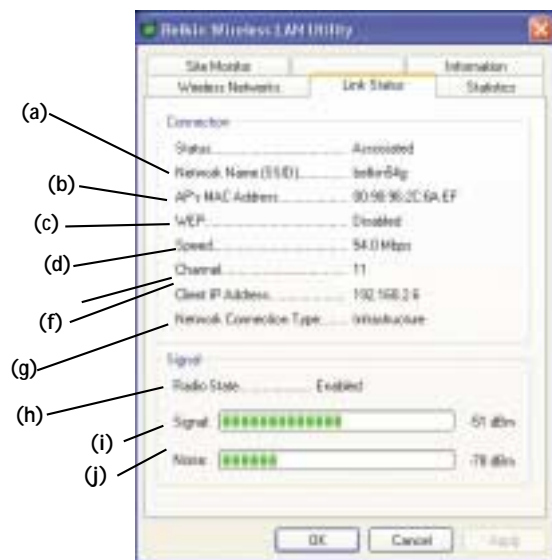
Nota: non è necessario selezionare il "Key format" (Formato codice) o la "Key length" (Lunghezza codice) prima di digitare il codice di rete. Queste impostazioni cambiano automaticamente nelle impostazioni corrispondenti durante la digitazione del codice di rete.

5. Fare clic su "OK".

Nota: prima che qualsiasi modifica abbia effetto, è necessario fare clic sul pulsante "Apply" (Applica).

UTILIZZO DELLA UTILITY DI CONFIGURAZIONE LAN WIRELESS DI BELKIN

La tabella di indicazione dello stato del collegamento



(a) SSID

SSID è il nome della rete wireless. Questo campo visualizza il SSID attuale cui è associata la scheda. La scheda ricercherà automaticamente qualsiasi rete wireless nell'area. Per collegarsi ad una rete wireless specifica, è possibile inserire manualmente il codice SSID della rete wireless nota nella rispettiva scheda dedicata alle Reti Wireless.

(b) Indirizzo MAC

Visualizza l'indirizzo MAC della scheda di rete wireless alla quale si è collegati.

(c) WEP

Serve ad indicare se, per la rete alla quale si è associati, la modalità di crittografia WEP è attiva o meno.

(d) Velocità

Visualizza la velocità di trasmissione dei dati della connessione attuale.

UTILIZZO DELLA UTILITY DI CONFIGURAZIONE LAN WIRELESS DI BELKIN

(e) Canale

Visualizza il canale attuale in cui sta funzionando la scheda. Se si utilizza la modalità Infrastruttura, il canale viene impostato automaticamente dal punto di accesso o dal router wireless cui è collegata la scheda. In modalità Infrastruttura i canali non possono essere modificati. Nella modalità Ad-Hoc, il canale può essere impostato manualmente.

(f) Indirizzo IP Client

Visualizza l'indirizzo IP del proprio client wireless. L'indirizzo IP si ottiene automaticamente per default. L'indirizzo IP può essere impostato manualmente attraverso le Proprietà di rete Windows.

(g) Tipo di connessione di rete

Visualizza l'attuale modalità wireless in cui sta funzionando la scheda. Ci sono due modalità operative: Infrastruttura e Ad-Hoc. La modalità infrastruttura è la modalità più comune in cui operare. La modalità infrastruttura viene utilizzata per collegare un PC ad un punto di accesso wireless o ad un router wireless. La modalità ad-hoc viene utilizzata per collegare due o più computer insieme senza l'utilizzo di un punto di accesso o di un router wireless.

(h) Stato radio

Indica se l'indirizzo IP del proprio client wireless sia attivo o meno. L'indirizzo IP si ottiene automaticamente per default. L'indirizzo IP può essere impostato manualmente attraverso le Proprietà di rete Windows.

(i) Potenza del segnale

Visualizza la potenza del segnale wireless da 0 a 100%. Più il valore è vicino al 100% e migliore è la potenza di segnale. Più si è vicini ad un router wireless o ad un punto di accesso, più forte deve essere il segnale.

(j) Qualità del collegamento (fattore di disturbo)

Visualizza la quantità di interferenze radio presenti nell'ambiente. I valori di interferenza minori sono quelli ottimali.

UTILIZZO DELLA UTILITY DI CONFIGURAZIONE LAN WIRELESS DI BELKIN

La tabella delle statistiche

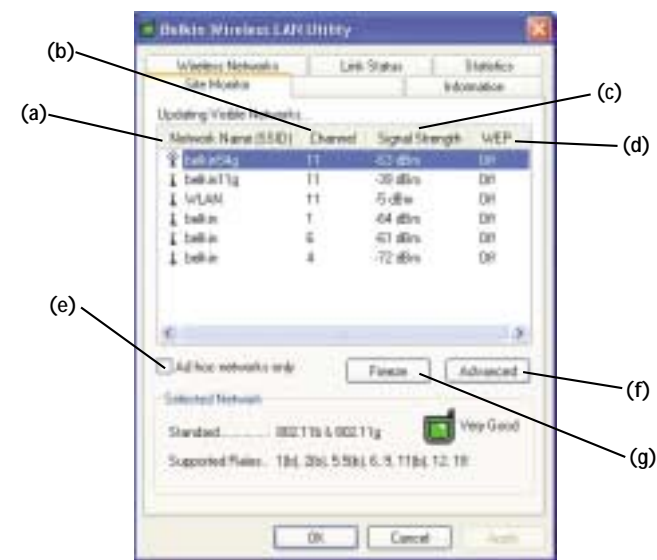
La tabella Statistiche visualizza la quantità di dati inviati e ricevuti ed eventuali errori che si sono verificati. Questa schermata è utilizzata principalmente a fini diagnostici. Va notato che viene registrato il numero di pacchetti di dati perduti. Una quantità elevata di pacchetti di dati perduti indica la presenza di un problema o di un'interferenza nella vostra area.



UTILIZZO DELLA UTILITY DI CONFIGURAZIONE LAN WIRELESS DI BELKIN

La tabella di sintesi sito

Facendo clic su Sintesi sito, viene visualizzato un elenco di tutti i punti di accesso nella vostra area. Per ognuno vengono visualizzate le seguenti informazioni:



(a) SSID

Il Service Set Identifier (nome della rete wireless) del punto di accesso.

(b) Numero canale

Il canale attualmente operativo del punto di accesso.

(c) Potenza del segnale

La potenza del segnale del rispettivo punto di accesso.

UTILIZZO DELLA UTILITY DI CONFIGURAZIONE LAN WIRELESS DI BELKIN

(d) WEP

Visualizza "Off" (Inattivo) se la crittografia è inattiva, 64-bit quando è attiva la crittografia a 64-bit e 128-bit quando è attiva la crittografia a 128-bit

(e) Soltanto reti ad-hoc

Spuntare questa casella per visualizzare soltanto tutte le reti ad-hoc disponibili.

(f) Avanzata

Visualizza tutte le ulteriori informazioni sulla rete selezionata.

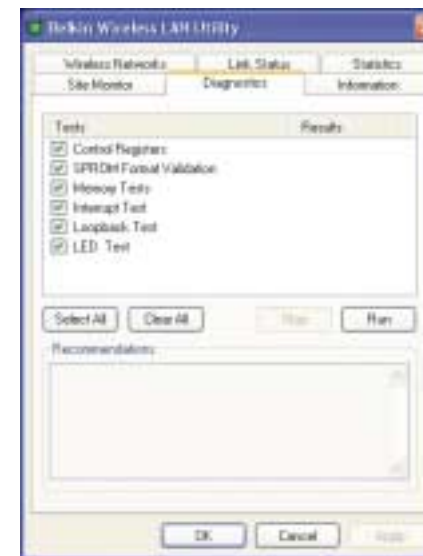
(g) Blocca

Serve a registrare una foto "istantanea" della potenza di segnale nel corso della descrizione del sito. Fare clic di nuovo per sbloccare l'immagine

UTILIZZO DELLA UTILITY DI CONFIGURAZIONE LAN WIRELESS DI BELKIN

Pagina di diagnostica

Questa pagina consente di eseguire diverse prove diagnostiche disponibili per l'adattatore di rete wireless Belkin.



Registri di controllo

Questa prova verifica le capacità di lettura e scrittura registrate dal controller di rete scrivendo diversi valori nei registri e verificandone i risultati. Il driver della periferica utilizza questi registri per eseguire le funzioni di rete, tra cui la spedizione e la ricezione delle informazioni. Se la prova fallisce, l'adattatore di rete potrebbe non funzionare correttamente.

Versione formato SPROM

Questa prova serve a verificare il contenuto dello SPROM leggendo una porzione dello SPROM e calcolando la somma. La prova ha esito negativo se la somma calcolata risulta diversa dalla somma memorizzata nello SPROM.

UTILIZZO DELLA UTILITY DI CONFIGURAZIONE LAN WIRELESS DI BELKIN

Prove di memoria

Queste prove servono ad accertare che il controller di rete della memoria interna funzioni correttamente. Ogni prova trascrive i modelli previsti nella memoria e legge i risultati. La prova ha esito negativo se il valore letto risulta sbagliato. Il controller di rete non è in grado di funzionare senza questa memoria interna.

Prova di interruzione

Questa prova serve ad accertare che il driver NDIS sia in grado di ricevere le interruzioni dal controller di rete.

Prova loopback

Questa prova serve ad accertare che il driver NDIS sia in grado di spedire e ricevere i pacchetti dal controller di rete.

Prova LED

Questa prova serve ad accertare che l'hardware di rete wireless 802.11 funzioni correttamente.

RILEVAZIONE E RISOLUZIONE DELLE ANOMALIE

Impossibile collegarsi alla rete

Se la scheda sembra funzionare correttamente ma non si è in grado di collegarsi alla rete, il problema potrebbe consistere nella mancanza di corrispondenza tra le impostazioni "Network name (SSID)" (Nome di rete) e "Wireless network key (WEP)" (Codice di rete wireless) delle proprietà della rete wireless ed il nome ed il codice WEP della rete con la quale si sta cercando di collegarsi. Il nome della rete ed il codice di WEP devono essere digitati rispettando i caratteri maiuscoli e minuscoli. Accertarsi che lo spelling e la struttura dei parametri siano corretti e che le impostazioni siano esattamente identiche per tutti i computer della rete.

Se lo spelling e la struttura dei parametri si rivelassero corretti e le impostazioni fossero identiche per tutti i computer della rete, ma non si fosse comunque in grado di collegarsi alla rete, vedere la sezione "Problemi di rendimento e connessione".

Problema o sintomo

I computer sembrano comunicare, ma non compaiono nella finestra "My Computer" (Risorse del computer) o nella finestra "My Network places" (Risorse di rete)

Possibile soluzione

Ambiente Windows 2000

Accertare che l'opzione "File and Printer Sharing" (Condivisione file e stampanti) sia attiva per tutti i computer nella rete.

Dal desktop, fare clic sul pulsante "Start", andare in "Settings" (Impostazioni) fare clic su "Control Panel" (Pannello di Controllo).

Dal Pannello di controllo, fare doppio clic sull'icona "Network and Dial-up Connections" (Connessioni di rete ed accesso remoto).

Nella finestra "Network and Dial-up Connections" (Connessioni di rete ed accesso remoto), fare doppio clic sull'icona "Local Area Connection" (Connessione locale).

Nella casella "Local Area Connection Status" (Stato connessione locale), fare clic su "Properties" (Proprietà).

Nella casella "Local Area Connection Properties" (Proprietà di connessione area locale), accertare che la casella "File and Printer Sharing for Microsoft Networks" (Condivisione file e stampanti per reti Microsoft) sia selezionata. Se la casella non è selezionata, selezionarla. In assenza del segno di spunta, fare clic su "Install" (Installa). Dalla casella "Select Network Component Type" (Seleziona tipo di componente di rete), selezionare "Service" (Servizio) e fare clic su "Add" (Aggiungi). Nella casella "Select Network Service" (Seleziona servizio di rete), selezionare "File and Printer Sharing for Microsoft Networks" (Condivisione file e stampanti per reti Microsoft). Chiudere la casella "Local Area Connection Properties" (Proprietà di connessione area locale).

RILEVAZIONE E RISOLUZIONE DELLE ANOMALIE

I computer sembrano comunicare, ma non compaiono nella finestra "My Computer" (Risorse del computer) o nella finestra "My Network places" (Risorse di rete)

(continua)

Chiudere la casella "Local Area Connection Status" (Stato di connessione area locale).

Chiudere la finestra "Network and Dial-up Connections" (Connessioni di rete ed accesso remoto).

Ambiente Windows XP

Accertare che l'opzione "File and Printer Sharing" (Condivisione file e stampanti) sia attiva per tutti i computer nella rete.

Dal desktop, fare clic sul pulsante "Start" e fare clic su "Control Panel" (Pannello di Controllo) (Se si sta guardando la visualizzazione per categoria fare clic su "Switch to Classic View" (Passa alla visualizzazione classica)).

Dal Pannello di controllo, fare doppio clic sull'icona "Network Connections" (Connessioni di rete).

Nella finestra "LAN or High-Speed Internet" (LAN o Internet ad alta velocità), fare clic con il tasto destro del mouse su "Wireless Network Connection" (Connessione di rete wireless) e fare clic su "Properties" (Proprietà).

Nella casella "Wireless Network Connection Properties" (Proprietà di connessione di rete wireless), se la casella "General" (Impostazioni generiche) appare in alto, fare clic su di essa.

Nella lista "This connection uses the following items" (Questa connessione sfrutta le seguenti voci), accertare che la casella "File and Printer Sharing for Microsoft Networks" (Condivisione file e stampanti per reti Microsoft) sia selezionata. Se la casella non è selezionata, selezionarla. In assenza di questa voce, fare clic su "Install" (Installa). Dalla casella "Select Network Component Type" (Seleziona tipo di componente di rete), selezionare "Service" (Servizio) e fare clic su "Add" (Aggiungi). Nella casella "Select Network Service" (Seleziona servizio di rete), selezionare "File and Printer Sharing for Microsoft Networks" (Condivisione file e stampanti per reti Microsoft). Chiudere la casella "Wireless Network Connection Properties" (Proprietà di connessione alla rete wireless).

Chiudere la finestra "Network Connections" (Connessioni di rete).

Il trasferimento dei dati a volte è molto lento.

I forni a microonde ed alcuni telefoni cordless funzionano con la stessa frequenza radio delle schede di rete wireless, se il forno a microonde o il telefono cordless sono in uso, possono interferire con la rete wireless. Quindi, i computer in cui è installata la scheda devono essere tenuti almeno a 6 metri di distanza dal forno a microonde o da qualsiasi telefono cordless che funzioni con una frequenza di 2,4 Ghz.

RILEVAZIONE E RISOLUZIONE DELLE ANOMALIE

Il trasferimento dei dati è sempre molto lento.

Alcune case e la maggior parte degli uffici sono dotati di una struttura di isolamento di acciaio. La presenza dell'acciaio in questi edifici può interferire con i segnali radio di rete, causando un rallentamento nella velocità di trasmissione dei dati. Provare a spostare i computer in un punto diverso dell'edificio per vedere se le prestazioni migliorano.

I computer non comunicano con la rete.

Se la rete è dotata di un punto di accesso, controllare tutti i cavi ed accertare che il LED di alimentazione sul lato anteriore del punto di accesso sia attivo.

In Windows 2000, viene visualizzato il seguente messaggio di errore: "Cavo medio scollegato". Inoltre, nell'icona di rete nel desktop è presente una X rossa

che sta ad indicare che il computer non è stato configurato correttamente per collegarsi alla rete. Accertare che tutte le impostazioni delle proprietà di rete wireless siano corrette. Inoltre, accertare che il computer stia ricevendo un buon segnale dal punto di accesso.

Le prestazioni della rete sono veramente lente quando il sistema è collegato contemporaneamente ad una rete wireless ed ad una porta Ethernet attiva.

Questa condizione si verifica se il computer ha una porta Ethernet attiva mentre la scheda è ancora attiva e collegata ad un punto di accesso. Questo accade perché Windows 2000 ora deve gestire due connessioni di rete attive. Il cavo Ethernet deve essere scollegato dal computer o la radio deve essere disattivata dalla scheda. Per disattivare la radio dalla scheda, fare clic col tasto destro del mouse sull'icona della utility wireless di Belkin nel desktop e fare clic su "Disable Radio" (Disattiva radio). Nota: la radio non viene attivata automaticamente quando il computer si riavvia. Per attivare la radio, fare clic col tasto destro del mouse sull'icona della utility wireless di Belkin e fare clic su "Enable Radio" (Attiva radio).

Nota: soltanto per Windows 2000.

Assistenza tecnica

Per avere assistenza tecnica, rivolgersi a networking.belkin.com o www.belkin.com. Per contattare telefonicamente l'assistenza tecnica, chiamare il numero 00 800 223 55 460.

INFORMAZIONI

Dichiarazione FCC

DICHIARAZIONE DI CONFORMITÀ CON LE LEGGI FCC PER LA COMPATIBILITÀ ELETTRROMAGNETICA

Noi sottoscritti, Belkin Corporation, con sede al 501 West Walnut Street, Compton, CA 90220, dichiariamo sotto la nostra piena responsabilità che il prodotto

F5D7010,

cui questa dichiarazione si riferisce, è conforme all'art. 15 delle norme FCC. Le condizioni fondamentali per il funzionamento sono le seguenti: (1) il dispositivo non deve causare interferenze dannose e (2) il dispositivo deve accettare qualsiasi interferenza ricevuta, comprese eventuali interferenze che possano causare un funzionamento anomalo.

Cautela: esposizione alle radiazioni di radiofrequenza

La potenza in uscita irradiata da questa periferica è molto inferiore ai limiti di esposizione alla radiofrequenza FCC. Tuttavia, la periferica dovrà essere utilizzata in modo da ridurre al minimo il potenziale rischio di contatto umano nel corso del suo funzionamento.

Se la periferica viene collegata ad un'antenna esterna, l'antenna deve essere posizionata in modo da ridurre al minimo il potenziale rischio di contatto umano nel corso del suo funzionamento. Per evitare un eventuale superamento dei limiti di esposizione alle radiofrequenze FCC, non è consentito avvicinarsi all'antenna di oltre 20 cm nel corso del normale funzionamento.

Informazione della Commissione Federale per le Comunicazioni

Questa attrezzatura è stata testata ed è risultata conforme ai limiti previsti per le periferiche digitali di classe B, in conformità alla Sezione 15 delle Regole FCC. Questi limiti sono stati stabiliti per fornire un livello di protezione ragionevole contro eventuali interferenze dannose in un'installazione di tipo domestico.

Questo dispositivo genera, utilizza e può emettere energia in radiofrequenza. Se non installato ed utilizzato in conformità alle istruzioni, può causare interferenze dannose alla ricezione radio o televisiva, rilevabili spegnendo ed accendendo il dispositivo. L'utente è invitato a tentare di correggere l'interferenza mediante una delle seguenti misure:

- Modificando la direzione o la posizione dell'antenna ricevente.
- Aumentando la distanza tra il dispositivo ed il ricevitore.
- Collegando il dispositivo ad una presa di un circuito diversa da quella cui è collegato il ricevitore.
- Consultando il rivenditore o un tecnico radio/TV specializzato.

Modifiche

Le indicazioni FCC prevedono che l'utente venga informato del fatto che eventuali variazioni o modifiche apportate a questo dispositivo non espressamente approvate da Belkin Components potrebbero annullare la facoltà dell'utente di utilizzare il dispositivo.

INFORMAZIONI

Canada- Industry Canada (IC)

L'apparecchio radio wireless di questo dispositivo è conforme alle indicazioni RSS 139 & RSS 210 Industry Canada. Questo dispositivo digitale di Classe B è conforme alle indicazioni canadesi ICES-003.

Europa –Comunicato dell'Unione Europea

I prodotti radio con la sigla di avvertenza CE 0682 o CE sono conformi alla direttiva R&TTE (1995/5/EC) emessa dalla Commissione della Comunità Europea.



La conformità a tale direttiva implica la conformità alle seguenti norme europee (tra parentesi sono indicati i rispettivi standard internazionali).

- EN 60950 (IEC60950) – Sicurezza del prodotto
- EN 300 328 Requisiti tecnici per apparecchi radio
- ETS 300 826 Indicazioni generali EMC per apparecchi radio.



Per stabilire il tipo di trasmettitore utilizzato, verificare la targhetta di identificazione del proprio prodotto Belkin.

I prodotti con il marchio CE sono conformi alla Direttiva EMC (89/336/EEC) e alla Direttiva per la Bassa Tensione (72/23/EEC) emesse dalla Commissione della Comunità Europea. La conformità a tali direttive implica la conformità alle seguenti norme europee (tra parentesi sono indicati i rispettivi standard internazionali).

- EN 55022 (CISPR 22) – Interferenze elettromagnetiche
- EN 55024 (IEC61000-4-2,3,4,5,6,8,11)- Immunità elettromagnetica
- EN 61000-3-2 (IEC61000-3-2) – Armoniche della linea di alimentazione
- EN 61000-3-3 (IEC61000) – Sfarfallio della linea di alimentazione
- EN 60950 (IEC60950) – Sicurezza del prodotto



I prodotti che contengono il radio trasmettitore sono contrassegnati con il marchio CE 0682 o CE e possono anche riportare il logo CE.

INFORMAZIONI

Garanzia a vita sul prodotto della Belkin Corporation

La Belkin Corporation garantisce a vita questo prodotto da eventuali difetti di materiale e lavorazione. Qualora venisse rilevata un'anomalia, Belkin provvederà, a propria discrezione, a riparare o sostituire il prodotto gratuitamente, a condizione che sia restituito entro il periodo di garanzia, con le spese di trasporto prepagate, al rivenditore Belkin autorizzato da cui è stato acquistato il prodotto. Potrebbe venire richiesta la prova di acquisto.

Questa garanzia non sarà valida nel caso il prodotto sia stato danneggiato accidentalmente, per abuso, uso non corretto o non conforme, qualora sia stato modificato senza il permesso scritto di Belkin, o nel caso il numero di serie Belkin fosse stato cancellato o reso illeggibile.

LA GARANZIA ED I RIMEDI DI CUI SOPRA PREVALGONO SU QUALSIASI ALTRO ACCORDO, SIA ORALE O SCRITTO, ESPRESSO O IMPLICITO. BELKIN DECLINA SPECIFICAMENTE QUALSIASI OBBLIGO DI GARANZIA IMPLICITO COMPRESE, SENZA LIMITI, LE GARANZIE DI COMMERCIALIZZABILITÀ O IDONEITÀ AD UN PARTICOLARE SCOPO.

Nessun rivenditore, agente o dipendente Belkin è autorizzato ad apportare modifiche, ampliamenti o aggiunte alla presente garanzia.

BELKIN DECLINA QUALSIASI RESPONSABILITÀ PER EVENTUALI DANNI SPECIALI, ACCIDENTALI, DIRETTI O INDIRETTI IMPUTABILI AD UN'EVENTUALE VIOLAZIONE DELLA GARANZIA O IN BASE A QUALSIASI ALTRA FORMA DI TEORIA LEGALE, COMPRESI, MA NON SOLO, I CASI DI MANCATO GUADAGNO, INATTIVITÀ, DANNI O RIPROGRAMMAZIONE O RIPRODUZIONE DI PROGRAMMI O DATI MEMORIZZATI O UTILIZZATI CON I PRODOTTI BELKIN.

Alcuni Stati non consentono l'esclusione o la limitazione dei danni accidentali o diretti, pertanto i limiti di esclusione di cui sopra potrebbero non fare al caso vostro. Questa garanzia consente di godere di diritti legali specifici ed eventuali altri diritti che possono variare di stato in stato.



belkin.com

Belkin Corporation

501 West Walnut Street
Compton • CA • 90220 • USA
Tel: 310.898.1100
Fax: 310.898.1111

Belkin Components, Ltd.

Express Business Park
Shipton Way • Rushden • NN10 6GL
Regno Unito
Tel: +44 (0) 1933 35 2000
Fax: +44 (0) 1933 31 2000

Belkin Components B.V.

Starparc Building • Boeing Avenue 333
1119 PH Schiphol-Rijk • Paesi Bassi
Tel: +31 (0) 20 654 7300
Fax: +31 (0) 20 654 7349

Belkin GmbH

Hanebergstrasse 2 •
D-80637 München • Germania
Tel: +49 (0) 89 143 4050
Fax: +49 (0) 89 143 405100

Belkin, Ltd.

7 Bowen Crescent • West Gosford
NSW 2250 • Australia
Tel: +61 (0) 2 4372 8600
Fax: +61 (0) 2 4372 8603

Assistenza tecnica Belkin

USA: 310.898.1100 est. 2263
800.223.5546 est. 2263
Europa: 00 800 223 55 460
Australia: 1800 666 040

P74217

© 2003 Belkin Corporation. Tutti i diritti riservati. Tutti i nomi commerciali sono marchi registrati dai rispettivi produttori elencati.



Placa de rede sem fio 54g para portátil

*Partilhe a sua ligação à Internet
em banda larga e os ficheiros*



Manual do utilizador

F5D7010

ÍNDICE

Introdução	1
Panorâmica geral	2
Características	2
Aplicações e vantagens	3
Especificações do produto	4
Requisitos do sistema	4
Conteúdo do pacote	4
Informações úteis sobre a placa	5
Instalar e configurar a placa	6
Instalação do software e do controlador	6
Ligar à sua rede sem fio	12
Desinstalar software e controladores	12
Usar o utilitário de configuração LAN sem fio da Belkin	13
O separador Redes sem fio	16
Encriptação	19
O separador Estado da ligação	20
O separador Listagem de redes locais	23
Diagnósticos	25
Resolução de problemas	27
Informações	30

INTRODUÇÃO

Obrigado por ter adquirido a placa de rede 54g sem fio para portátil (a placa) da Belkin. Pode agora tirar partido desta nova tecnologia, que lhe irá proporcionar a liberdade de que precisa em casa ou no escritório, sem necessidade de cabos. A placa de rede sem fio para portátil funciona como uma placa de rede convencional, mas sem fio. A facilidade de instalação e de configuração permitem pôr a ligação de rede sem fio a funcionar em minutos. Leia todo o manual com atenção para usufruir em pleno da sua placa de rede sem fio para portátil.

PANORÂMICA GERAL

Características

A placa é compatível com a norma IEEE 802.11b para poder comunicar com outros dispositivos sem fio conformes com a norma 802.11b, a 11Mbps, bem como com outros produtos 54g, a 54Mbps, que tenham o rótulo 54g™ na embalagem.

Os produtos 54g funcionam a velocidades que podem ir até 54Mbps e trabalham na mesma banda de frequência 2.4GHz que os produtos Wi-Fi 802.11b.

- Operação de banda 2.4GHz ISM (indústria, ciência e medicina)
- Utilitário de configuração sem fio integrado e de fácil utilização
- Interface sem fio em conformidade com a norma IEEE 802.11b e compatível com produtos 54g
- Interface PCMCIA, para trabalhar virtualmente em qualquer portátil
- Encriptação sem fio (WEP (privacidade equivalente à de uma rede cablada)) de 64 ou 128 bits
- Acesso sem fio a recursos em rede
- Apoio para modos de ligação de rede Infra-estrutura e Ad-hoc (peer-to-peer)
- Velocidade de transmissão de dados até 54Mbps
 - Admite velocidades de 11, 5.5, 2 ou 1Mbps (802.11b)
 - Admite velocidades de 54, 48, 36, 24, 18, 12, 9, ou 6Mbps (54g)
- Fácil de instalar e de usar
- Antena interna
- Indicadores LED de alimentação e de ligação de rede

PANORÂMICA GERAL

Aplicações e vantagens

• Roaming sem fio com um portátil em casa ou no escritório

Oferece a liberdade de uma ligação de rede sem cabos.

• Velocidades de ligação de até 54Mbps

Proporciona uma conectividade imediata, mais rápida e sem fio em casa, no trabalho e em locais de actividade intensa sem comprometer a utilização de produtos 802.11b existentes.

• Compatibilidade com produtos 802.11b

As soluções LAN sem fio 54g são compatíveis com produtos Wi-Fi (IEEE 802.11b) mais antigos e com outros produtos que apresentem a marca 54g.

• Ambientes onde a cablagem é difícil

Permite ligação de rede em edifícios com paredes sólidas ou trabalhadas ou espaços abertos onde é difícil instalar cablagem.

• Ambientes de localização temporária

Fácil de adaptar em escritórios ou ambientes onde é frequente mudar a disposição ou a localização do mobiliário.

• LAN's temporárias para projectos especiais ou picos de trabalho

Possibilidade de montagem de redes temporárias, por tempo limitado, em locais como feiras, exposições e estaleiros de obras; igualmente indicado para empresas que precisam de locais de trabalho adicionais durante um determinado período de maior actividade.

• Necessidades de ligação de redes SOHO (Small Office/Home Office (escritório pequeno/doméstico))

Fornece aos utilizadores SOHO uma instalação fácil e rápida de redes de pequena dimensão.

PANORÂMICA GERAL

Especificações do produto

Interface servidor:	CardBus de 32 bits
Consumo de energia:	Pico Tx/Rx 550/350mA @ 3.3VDC (máx.)
Certificação:	FCC Classe B, Marcação CE, C-Tick
Temperatura de serviço:	(0–85 graus C)
Temperatura de armazenamento:	(-40–90 graus C)
Humidade:	Máx. 95% (sem condensação)
Alcance de operação normal:	802.11b: 180m @ 11Mbps, 300m @ 5.5 Mbps ou inferior 54g: 50m @ 54Mbps, 150m @ 18Mbps

Requisitos do sistema

- Portátil compatível com PC com uma ranhura PCMCIA disponível
- Windows® 98, 2000, Me, XP

Conteúdo do pacote

- Placa de rede sem fio 54g para portátil da Belkin
- Guia de instalação rápida
- CD de instalação do software
- Manual do utilizador

INFORMAÇÕES ÚTEIS SOBRE A PLACA



(a) LED de alimentação

Esta luz permanece acesa enquanto a placa estiver a ser alimentada.

(b) LED de ligação

Quando a placa está ligada a uma rede sem fio, a luz é permanente, se não estiver, pisca lentamente.

(c) Conector da placa

É este o lado da placa que encaixa no slot PCMCIA do seu portátil

(d) Antena

INSTALAR E CONFIGURAR A PLACA

Para instalar a placa bastam três passos simples.

1. PRIMEIRO instale o software. A placa só funciona depois de o fazer, não adianta ligá-la ao portátil sem o software instalado.
2. Ligue a placa ao portátil.
3. Deixe o sistema operativo Windows concluir a instalação da placa.

Nota: instale o software antes de instalar a placa no PC portátil.

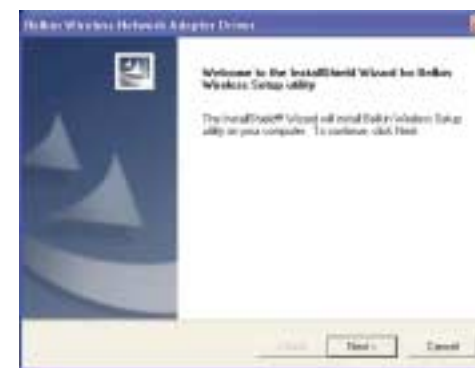
Instalação do software e do controlador

1. Insira o CD na respectiva drive.
2. Aparece automaticamente o ecrã do utilitário Belkin para a configuração da placa de rede sem fio para portátil. Se isso não acontecer num espaço de 15-20 segundos, seleccione a drive do CD-ROM e faça duplo clique sobre a pasta "Ficheiros". A seguir, faça duplo clique sobre o ícone "F5D7010W_UTILILITY.exe".
3. Na janela do menu, arraste o rato sobre o botão "Instalar" e seleccione "Clique aqui" para iniciar o programa de instalação do software.



INSTALAR E CONFIGURAR A PLACA

4. O programa de instalação inicia-se. Se estiver a utilizar o Windows XP, recomendamos que use o utilitário Belkin da placa de rede sem fio para portátil para configurar as definições da placa sem fio. Se quiser usar o Windows XP para configurar a placa, clique "Usar o utilitário da ligação de rede sem fio Windows XP". A Microsoft dispõe das instruções sobre a forma de usar o utilitário da ligação do Windows XP. Faça clique sobre "Seguinte" para prosseguir.



5. Aceite o contrato de licença do software Belkin, clicando no botão "SIM".



INSTALAR E CONFIGURAR A PLACA

6. Selecciona a pasta onde deseja guardar os ficheiros de programa. Recomendamos que escolha a pasta por defeito "C:\Ficheiros de programa\Belkin\Utilitário sem fio Belkin 54Mbps\". Faça clique sobre "Seguinte" para instalar os ficheiros.



7. Durante o processo de instalação, ser-lhe-á solicitada a introdução da placa. Insira a placa, com a etiqueta para CIMA, no slot PCMCIA do computador com firmeza e até ao fim. A luz de alimentação acende-se quando estiver correctamente posta.



INSTALAR E CONFIGURAR A PLACA

8. Depois de terminada a instalação do software clique em "Concluir". Poderá então prosseguir com a instalação do hardware do adaptador LAN sem fio para portátil.



9. Depois de conectar a placa, o Windows detecta que foi instalado novo hardware. Dependendo da versão do Windows que estiver a usar, aparece uma janela semelhante à que mostramos aqui abaixo. Selecciona a opção que instalar o software automaticamente.



INSTALAR E CONFIGURAR A PLACA

10. Se estiver a usar o Windows 2000 ou o Windows XP, pode ver um ecrã parecido com o que aparece abaixo. Isto não quer dizer que haja problemas. Selecciona "Continuar ainda assim".

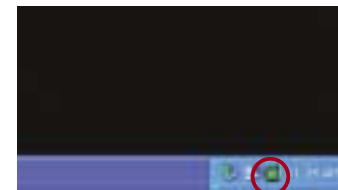


11. Se estiver a usar o Windows 98 ou Me, é-lhe pedido que reinicie o computador. Selecciona "Reiniciar". Se estiver a usar o Windows 2000 ou XP, verá um ecrã parecido com o que aparece abaixo. Faça clique sobre "Concluir".



INSTALAR E CONFIGURAR A PLACA

12. Quando a instalação estiver concluída, aparece um pequeno ícone na bandeja do sistema (do lado inferior direito na maior parte dos ecrãs). Este é o seu atalho para o monitor WLAN da Belkin. Indica também o estado da sua ligação.



Ícone verde: conexão a uma rede sem fio, boa ligação

Ícone amarelo: conexão a uma rede sem fio, ligação razoável

Ícone vermelho: sem ligação a uma rede sem fio

Nota: o ícone do utilitário LAN sem fio aparece igualmente no seu painel de controlo. Faça duplo clique sobre este ícone para iniciar o utilitário LAN sem fio.

INSTALAR E CONFIGURAR A PLACA

Ligar à sua rede sem fio

Se já dispuser de um router sem fio ou de um ponto de acesso em casa ou no escritório, a placa tenta, automaticamente, ligá-lo à sua rede sem fio. Regra geral, a placa consegue fazer a ligação à rede de forma automática. Se a sua rede sem fio estiver a usar encriptação, terá de configurar as definições de encriptação da placa para que estas se tornem compatíveis com as da sua rede sem fio. Para informações sobre como configurar a placa, consulte a secção seguinte deste manual.

Desinstalar software e controladores

Se, por qualquer motivo, precisar de remover o software e os controladores, poderá fazê-lo de duas formas: Ou insere o CD do software e clica sobre a opção "Desinstalar" no menu, ou vai até ao Painel de Controlo do Windows e selecciona a opção "Adicionar/Remover Programas". O Assistente da Belkin ajuda-o na desinstalação.

USAR O UTILITÁRIO DE CONFIGURAÇÃO LAN SEM FIO DA BELKIN

Siga as seguintes instruções para configurar os perfis de rede. As instruções explicam como deverá abrir o utilitário e usá-lo para configurar o perfil de rede.

Ao lançar o utilitário LAN sem fio (o utilitário), aparece-lhe o ecrã "Ligar à rede sem fio".

O seguinte ícone pequeno também estará presente na bandeja do sistema.



Uma vez instalado o utilitário LAN sem fio será visualizado automaticamente aquando da inicialização do Windows.

O utilitário pode ser configurado de modo a aparecer sempre na bandeja do sistema. Pode ocultar o ícone se clicar sobre ele com a tecla direita do rato na bandeja do sistema. Apesar de não ser visualizado qualquer ícone, a sua rede favorita continuará a ser gerida pela placa. O ícone na bandeja do sistema pode ser reactivado a partir do utilitário de configuração LAN sem fio que se encontra disponível no painel de controlo.



Ao clicar uma só vez no ícone na bandeja do sistema, a janela abre-se.

Nota: pode fazer duplo clique sobre o ícone do utilitário na bandeja do sistema para aceder directamente à janela "Configuração avançada".

USAR O UTILITÁRIO DE CONFIGURAÇÃO LAN SEM FIO DA BELKIN

O utilitário detecta automaticamente todas as redes sem fio 802.11b e 54g da sua área. Seleccione uma rede disponível da lista e faça clique sobre o botão "Ligar" para estabelecer a ligação à respectiva rede.

Se a rede sem fio, à qual deseja aceder, tiver uma encriptação WEP activa, é activada a caixa de texto "Código de rede". Introduza o código de rede para estabelecer a ligação.

Faça clique sobre "Cancelar" para sair.

Ao accionar o botão "Avançadas", poderá visualizar e configurar mais opções da sua placa.



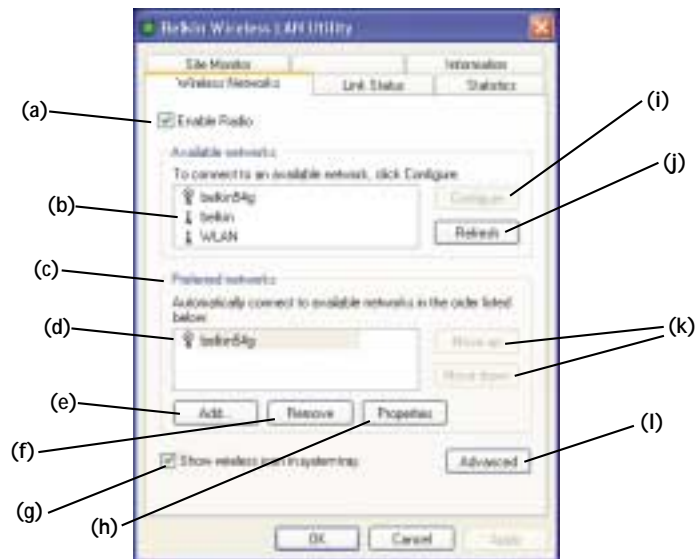
USAR O UTILITÁRIO DE CONFIGURAÇÃO LAN SEM FIO DA BELKIN

Nota: em Windows XP, aparece a seguinte janela se clicar no botão "Avançadas" pela primeira vez. É activada, por defeito, a opção "Utilizar Windows para configurar as definições da minha rede sem fio". Faça clique sobre a caixa de verificação para a desactivar e utilize, em vez disso, o utilitário Belkin da rede sem fio.



USAR O UTILITÁRIO DE CONFIGURAÇÃO LAN SEM FIO DA BELKIN

O separador Redes sem fio



(a) Activar rádio

Utilize esta opção para ACTIVAR ou DESACTIVAR o rádio da rede sem fio. Poderá desejar desligar o rádio enquanto viajar de avião ou para poupar a bateria do seu computador portátil. Enquanto o rádio se encontrar desactivado, o LED de alimentação na placa permanece desligado e o ícone da rede sem fio na bandeja do sistema é exibido com um "X".

(b) Redes disponíveis

Aqui são listadas todas as redes sem fio disponíveis na sua área. Selecione uma rede, clicando sobre o respectivo nome ou clique sobre o botão "Actualizar" (j) para repetir a localização das redes sem fio disponíveis na sua área.

Uma vez seleccionada a rede, pode clicar sobre o botão "Configurar" (i). Faça clique sobre "OK" na caixa "Propriedades da rede sem fio". O nome e o ícone da rede são exibidos no topo da lista "Redes favoritas" (c). Aguarde um minuto até que se estabeleça a ligação à rede. O seu computador encontra-se ligado à rede quando for exibida uma bolinha azul em cima do ícone desta rede

USAR O UTILITÁRIO DE CONFIGURAÇÃO LAN SEM FIO DA BELKIN

(c) Redes favoritas

Aqui é exibida uma lista das redes que configurou. Poderá organizar as redes, ao seleccionar o nome de uma rede na lista "Redes favoritas" e depois clicar nos botões "Para cima" e "Para baixo". As redes, que aparecem mais acima na lista, têm preferência sobre as que estão listadas mais abaixo. Se uma das redes favoritas não estiver disponível, a placa tenta estabelecer uma ligação à rede que se encontra disponível na lista imediatamente a seguir.

Nota: tem de clicar sobre o botão "Aplicar" para efectivar as alterações.

(d) Rede favorita

A bolinha azul sobre o ícone desta rede indica que você se encontra actualmente ligada à mesma.

(e, f) Adicionar, Remover

Pode "Adicionar" (e) e "Remover" (f) redes na lista de redes favoritas, utilizando estes botões.

(g) Ícone na bandeja do sistema

Assinale esta caixinha para que o ícone de ligação sem fio seja exibido na bandeja do sistema.

(h) Propriedades

Para verificar as propriedades e as definições WEP de uma determinada rede favorita, basta seleccionar a rede e fazer clique sobre o botão "Propriedades".

USAR O UTILITÁRIO DE CONFIGURAÇÃO LAN SEM FIO DA BELKIN

(I) Avançadas

Permite filtrar o tipo de redes a que deseja aceder.

Todas as redes disponíveis: se esta opção estiver seleccionada, a placa tenta ligar a qualquer rede disponível na área. As redes com pontos de acesso serão preferidas em detrimento das redes ad-hoc.

Só redes com ponto de acesso: se estiver seleccionada esta opção, a placa tenta estabelecer uma ligação a qualquer ponto de acesso disponível na área. As redes ad-hoc serão excluídas da lista de redes disponíveis enquanto esta opção estiver seleccionada.

Só redes de ligação entre computadores: se estiver seleccionada esta opção, a placa tenta aceder a qualquer rede ad-hoc disponível na área. Os pontos de acesso serão excluídos da lista de redes disponíveis enquanto esta opção estiver seleccionada.



USAR O UTILITÁRIO DE CONFIGURAÇÃO LAN SEM FIO DA BELKIN

Encriptação

Para configurar um perfil para uma rede da lista que requeira um código WEP (privacidade equivalente à de uma rede cablada), deverá seguir os seguintes passos:

1. Depois de abrir o utilitário, seleccione a rede na lista de "Redes disponíveis" e faça clique sobre "Configurar".



2. Seleccione a caixa de "Encriptação de dados (activar WEP)".
3. Limpe a caixa "O código é-me atribuído automaticamente".
4. Introduza o código de rede na caixa "Código de rede".

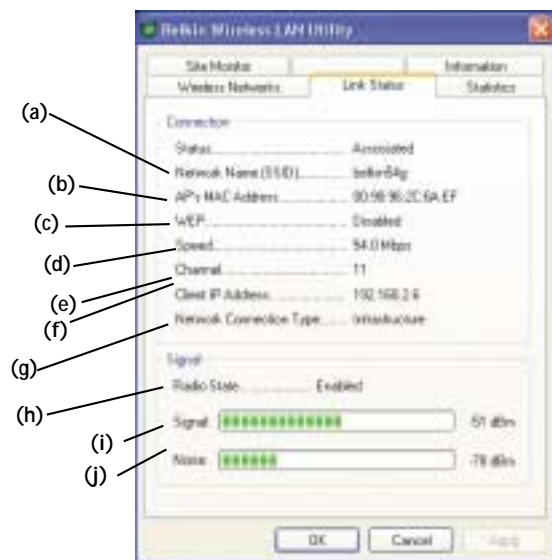
Nota: não precisa de seleccionar o "Formato do código" ou o "Comprimento do código" antes de introduzir o código de rede. Estas definições ajustam-se automaticamente à configuração adequada à medida que o código de rede é inserido.

5. Faça clique sobre "OK".

Nota: tem de clicar sobre o botão "Aplicar" para efectivar as alterações.

USAR O UTILITÁRIO DE CONFIGURAÇÃO LAN SEM FIO DA BELKIN

O separador Estado da ligação



(a) SSID

SSID é o nome da rede sem fio. Este campo mostra a SSID a que a placa está associada no momento. A placa procura automaticamente qualquer rede sem fio na área. Para conectar a uma rede sem fio específica, pode seleccionar manualmente a SSID da rede sem fio conhecida no separador Redes sem fio.

(b) Endereço MAC

Mostra o endereço MAC da rede sem fio a que está ligado.

(c) WEP

Mostra se a rede, a que está associado, tem encriptação WEP activada ou desactivada.

(d) Velocidade

Exibe a velocidade de transmissão de dados da ligação actual.

USAR O UTILITÁRIO DE CONFIGURAÇÃO LAN SEM FIO DA BELKIN

(e) Canal

Exibe o canal em que a placa está a funcionar. Ao trabalhar no modo infra-estrutura, o canal é automaticamente definido pelo ponto de acesso ou pelo router sem fio a que a placa está conectada. Não pode mudar os canais em modo Infra-estrutura. Em modo Ad-hoc, o canal pode ser definido manualmente.

(f) Endereço IP do cliente

Mostra o endereço IP do cliente sem fio. O endereço IP é obtido automaticamente por defeito. Poderá definir o endereço IP manualmente através das Propriedades da ligação de rede do Windows.

(g) Tipo de ligação em rede

Exibe o modo sem fio em que a placa está a funcionar no momento. Há dois modos operativos: Infra-estrutura e Ad-hoc. O modo Infra-estrutura é o mais utilizado. Deve usar este modo quando ligar o seu PC a um ponto de acesso ou a um router sem fio. O modo Ad-hoc usa-se para ligar dois ou mais computadores sem usar um ponto de acesso ou router sem fio.

(h) Estado do rádio

Mostra se o endereço IP do cliente sem fio está activado ou desactivado. O endereço IP é obtido automaticamente por defeito. Poderá definir o endereço IP manualmente através das Propriedades da ligação de rede do Windows.

(i) Intensidade do sinal

Exibe a intensidade do sinal sem fio de 0 a 100%. Quanto mais perto estiver dos 100%, melhor é a intensidade do sinal. O sinal deve aumentar à medida que se vai aproximando de um router sem fio ou de um ponto de acesso.

(j) Qualidade da ligação (ruído)

Exibe o grau de interferência radioelétrica no ambiente. As taxas de ruído inferiores são ideais.

USAR O UTILITÁRIO DE CONFIGURAÇÃO LAN SEM FIO DA BELKIN

O separador Estatística

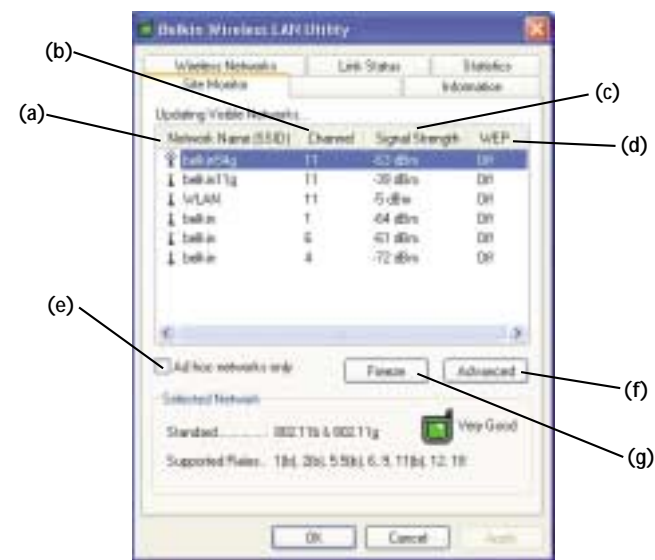
O separador Estatística mostra-lhe a quantidade de dados enviados e recebidos, bem como eventuais erros. Este ecrã utiliza-se normalmente para diagnósticos. Lembre-se de que o número de pacotes de dados perdidos é gravado. Um grande número de pacotes de dados perdidos pode ser indício de problemas ou interferências na sua área.



USAR O UTILITÁRIO DE CONFIGURAÇÃO LAN SEM FIO DA BELKIN

O separador Listagem de redes locais

Ao clicar no separador Listagem de redes locais aparece uma lista de todos os pontos de acesso disponíveis na sua área. São exibidas as seguintes informações sobre cada um:



(a) SSID

O SSID (Service Set Identifier) (nome da rede sem fio) do ponto de acesso.

(b) Número de canal

O canal actualmente em funcionamento do ponto de acesso.

(c) Intensidade do sinal

A intensidade do sinal do respectivo ponto de acesso.

USAR O UTILITÁRIO DE CONFIGURAÇÃO LAN SEM FIO DA BELKIN

(d) WEP

Aparece “Desligado” se a encriptação estiver desactivada, “64-bit” se estiver activada a encriptação de 64 bits e “128-bit” se estiver activada a encriptação de 128 bits.

(e) Só redes ad-hoc

Assinale esta caixa para visualizar apenas as redes ad-hoc disponíveis.

(f) Avançadas

Exibe informações suplementares sobre a rede seleccionada.

(g) Informação momentânea

Exibe um “instantâneo” da intensidade do sinal na altura em que é elaborada a panorâmica da área. Volte a clicar para sair deste modo.

USAR O UTILITÁRIO DE CONFIGURAÇÃO LAN SEM FIO DA BELKIN

Página de diagnósticos

Esta página permite-lhe executar diversos testes de diagnóstico que se encontram disponíveis para o seu adaptador de rede sem fio Belkin.



Registos de controlo

Este teste permite verificar as capacidades de leitura e escrita dos registos do controlador de rede, ao introduzir diversos valores nos registos e examinar o resultado. O controlador do dispositivo usa estes registos para cumprir funções de rede, como sendo o envio e a recepção de informações. Se o teste não for concluído com êxito, o adaptador de rede poderá não funcionar correctamente.

Versão de formato SPROM

Este teste permite verificar o conteúdo da SPROM, ao ler uma parcela da SPROM e calcular a soma de verificação. O teste é concluído sem êxito se a soma de verificação calculada divergir da soma de verificação memorizada na SPROM.

USAR O UTILITÁRIO DE CONFIGURAÇÃO LAN SEM FIO DA BELKIN

Teste de memória

Este teste serve para averiguar se a memória interna do controlador de rede está a funcionar correctamente. O teste consiste na introdução de valores padronizados na memória e na consulta dos respectivos resultados. O teste é concluído sem êxito se resultar um valor errado da leitura posterior. O controlador de rede não funciona sem a memória interna.

Teste de interrupt

Este teste serve para verificar se o controlador NDIS é capaz de receber interrupts do controlador de rede.

Teste loopback

Este teste serve para verificar se o controlador NDIS é capaz de enviar e receber pacotes do controlador de rede.

Teste dos LED's

Este teste permite verificar se o seu hardware para redes sem fio 802.11 está a funcionar correctamente.

RESOLUÇÃO DE PROBLEMAS

Não é possível estabelecer a ligação à rede

Se a sua placa funcionar aparentemente sem problemas mas não for possível estabelecer a ligação à rede, a dificuldade pode dever-se a um desajuste entre as definições relativas ao "Nome da rede (SSID)" e ao "Código da rede sem fio (WEP)" nas propriedades da sua rede sem fio e o nome e o código WEP da rede a que está a tentar aceder. O nome da rede e o código WEP são sensíveis a maiúsculas e minúsculas. Certifique-se de que a ortografia e as maiúsculas e minúsculas destes parâmetros estão correctas e que as definições são exactamente idênticas em todos os computadores da rede.

Caso já se tenha certificado de que a ortografia e as maiúsculas e minúsculas destes parâmetros estão correctas e que as definições são exactamente idênticas em todos os computadores da rede e ainda assim não for capaz de aceder à rede, veja "Performance e problemas de conectividade".

Problema ou sintoma

Os computadores parecem estar a comunicar mas não são exibidos nas janelas "Meu computador" ou "Vizinhança na rede".

Solução possível

Em ambiente Windows 2000

Certifique-se de que a opção "Partilha de ficheiros e impressoras" se encontra activada em todos os computadores da sua rede.

Faça clique sobre o botão "Iniciar" no desktop, vá para "Definições" e clique sobre "Painel de controlo".

No painel de controlo, faça duplo clique sobre o ícone "Rede e ligações dial-up".

Na janela "Rede e ligações dial-up", faça duplo clique sobre o ícone "Ligação local".

Na caixa "Estado da ligação local", faça clique sobre "Propriedades".

Na caixa "Propriedades da ligação local", a caixa de verificação "Partilha de ficheiros e impressoras para redes Microsoft" tem de estar assinalada. Se a caixa de verificação estiver limpa, assinala-a. Se não estiver presente, faça clique sobre "Instalar". Na caixa "Seleccionar tipo de componente de rede" escolha "Serviço" e faça clique sobre "Adicionar". Na caixa "Seleccionar serviço de rede", escolha "Partilha de ficheiros e impressoras para redes Microsoft" e faça clique sobre "OK". Feche a caixa "Propriedades da ligação local".

Feche a caixa "Estado da ligação local".

Feche a janela "Rede e ligações dial-up".

RESOLUÇÃO DE PROBLEMAS

Os computadores parecem estar a comunicar mas não são exibidos nas janelas "Meu computador" ou "Vizinhança na rede".

(Cont.)

Em ambiente Windows XP

Certifique-se de que a opção "Partilha de ficheiros e impressoras" se encontra activada em todos os computadores da sua rede.

Faça clique sobre o botão "Iniciar" no desktop e sobre "Painel de Controlo" (se estiver no modo de vista por categorias, faça clique sobre "Mudar para a vista clássica").

No painel de controlo, faça duplo clique sobre o ícone "Ligações em rede".

Na área "LAN ou Internet de alta velocidade", clique sobre "Ligação de rede sem fio" com a tecla direita do rato e faça clique sobre "Propriedades".

Na caixa "Propriedades da ligação de rede sem fio", faça clique sobre o separador "Geral" se este não se encontrar em primeiro plano.

Na lista "Esta ligação utiliza os seguintes itens", a caixa de verificação "Partilha de ficheiros e impressoras para redes Microsoft" tem de estar assinalada. Se a caixa de verificação estiver limpa, assinala-a. Se não estiver presente, faça clique sobre "Instalar". Na caixa "Seleccionar tipo de componente de rede" escolha "Serviço" e faça clique sobre "Adicionar". Na caixa "Seleccionar serviço de rede", escolha "Partilha de ficheiros e impressoras para redes Microsoft" e faça clique sobre "OK". Feche a caixa "Propriedades da ligação de rede sem fio".

Feche a janela "Ligação em rede".

A transferência de dados torna-se por vezes extremamente morosa.

Os fornos micro-ondas e alguns telefones sem fio funcionam com a mesma radiofrequência que as placas de rede sem fio. O funcionamento de um forno micro-ondas ou de um telefone sem fio causa interferências na rede sem fio. Por esta razão, deverá manter os computadores a uma distância mínima de 6,096 m do seu forno micro-ondas ou de um telefone sem fio que funcione a uma frequência de 2.4GHz.

RESOLUÇÃO DE PROBLEMAS

A transferência de dados é sempre extremamente morosa.

Algumas casas e a maior parte dos escritórios são de estrutura metálica. O aço destes edifícios poderá provocar interferências nos sinais de rádio da sua rede e, desta forma, reduzir a velocidade de transmissão dos dados. Tente deslocar os computadores para outros locais do edifício para verificar se a performance melhora.

Os computadores não comunicam com a rede.

Se a sua rede dispuser de um ponto de acesso, verifique todos os cabos e certifique-se de que o LED de alimentação à frente do ponto de acesso se encontra ligado.

No Windows 2000, recebo a seguinte mensagem de erro: "Cabo médio desligado". Ao mesmo tempo é exibido um X vermelho sobre o ícone de rede na bandeja do sistema.

Tal significa que o seu computador não está configurado correctamente para poder aceder à rede. Verifique se todas as propriedades da rede sem fio se encontram definidas adequadamente. Certifique-se igualmente de que o computador está a receber um bom sinal do ponto de acesso.

O desempenho da rede torna-se extremamente lento quando o sistema está ligado tanto a uma rede sem fio como a uma porta Ethernet activa.

Este problema ocorre se o seu computador tiver uma porta Ethernet activa enquanto a sua placa ainda estiver activada e ligada a um ponto de acesso. Tal sucede porque o Windows 2000 é obrigado a controlar duas ligações em rede activas. Deverá desligar o cabo Ethernet do computador ou desactivar o rádio na sua placa. Para realizar esta segunda operação, clique, com a tecla direita do rato, sobre o ícone do utilitário Belkin sem fio na bandeja do sistema e seleccione "Desactivar rádio". Note: o rádio não será activado automaticamente quando o seu computador reiniciar. Para activar o rádio, deve clicar, com a tecla direita do rato, sobre o ícone do utilitário Belkin sem fio e seleccionar "Activar rádio".

Nota: só para Windows 2000.

Apoio técnico

Pode obter mais informações sobre assistência técnica em www.networking.belkin.com e www.belkin.com na área de apoio técnico. Se quiser entrar em contacto telefónico com o serviço de apoio técnico, ligue para o 00 800 223 55 460.

INFORMAÇÕES

Declaração FCC

DECLARAÇÃO DE CONFORMIDADE COM REGULAMENTOS FCC DE COMPATIBILIDADE ELECTROMAGNÉTICA

Nós, Belkin Corporation, de 501 West Walnut Street, Compton, CA 90220, declaramos sob a nossa própria responsabilidade, que o produto

F5D7010

ao qual a presente declaração se refere, está em conformidade com a parte 15 dos regulamentos FCC. A sua operação está sujeita às seguintes condições: (1) este dispositivo não pode causar interferência prejudicial, e (2) o dispositivo tem de aceitar qualquer interferência, incluindo aquela que pode causar uma operação indesejada.

Atenção: Exposição a radiação por radiofrequência.

As radiações que este dispositivo liberta estão muito aquém dos limites de exposição a radiofrequência da FCC. Não obstante, o dispositivo deve ser usado de maneira a que, em condições normais de funcionamento, o contacto das pessoas com o dispositivo seja mínimo.

Ao ligar uma antena externa ao dispositivo, esta tem de ser colocada de maneira a que, em condições normais de funcionamento, o contacto das pessoas com o dispositivo seja mínimo. Para reduzir as probabilidades de serem excedidos os limites de exposição a radiofrequência da FCC, a distância entre uma pessoa e a antena nunca pode ser inferior a 20 cm (8 polegadas) durante o funcionamento normal.

Nota da FCC (Federal Communications Commission)

Este equipamento foi testado e está de acordo com os limites para um dispositivo digital da classe B, em conformidade com a parte 15 dos regulamentos FCC. Estes limites foram estabelecidos para conceder uma protecção razoável contra interferências prejudiciais numa instalação residente.

Este equipamento gera, usa e pode irradiar energia de radiofrequência. Se a instalação e a utilização não forem feitas de acordo com as instruções, poderá causar interferências prejudiciais à recepção de rádio ou televisão. Esta situação pode ser corrigida desligando e ligando o equipamento e levando a cabo uma ou mais das seguintes medidas:

- Reorientar ou mudar a localização da antena receptora.
- Aumentar a distância entre o equipamento e o receptor.
- Ligar o equipamento a uma saída de outro circuito.
- Recorrer ao revendedor ou a um técnico de rádio/televisão experiente.

Alterações

A FCC notifica o utilizador de que quaisquer alterações ou modificações neste dispositivo que não tenham sido expressamente aprovadas pela Belkin Components podem levar à perda de autorização, por parte do utilizador, de trabalhar com o equipamento.

INFORMAÇÕES

Canadá- Industry Canada (IC)

O rádio sem fio deste dispositivo está de acordo com RSS 139 & RSS 210 Industry Canada. Este dispositivo digital da classe B está de acordo com a norma ICES-003 do Canadá.

Europa-Nota da União Europeia

Os produtos de rádio com a marcação CE 0682 ou de advertência CE estão de acordo com a Directiva R&TTE (1995/5/CE) da Comissão Europeia.



A conformidade com esta directiva implica também conformidade com as seguintes Directivas Europeias (entre parêntesis estão as normas internacionais equivalentes).

- EN 60950 (IEC60950) – Segurança de produtos
- EN 300 328 Requisitos técnicos para equipamento de rádio
- ETS 300 826 Requisitos gerais EMC para equipamento de rádio.



Para saber qual o tipo de transmissor, veja a etiqueta de identificação do seu produto Belkin.

Os produtos com a marcação CE estão de acordo com a Directivas EMC (89/336/CEE) e Baixa tensão (72/23/CEE) da Comissão Europeia. A conformidade com estas directivas implica também conformidade com as seguintes Directivas Europeias (entre parêntesis estão as normas internacionais equivalentes).

- EN 55022 (CISPR 22) – Interferência electromagnética
- EN 55024 (IEC61000-4-2,3,4,5,6,8,11)- Imunidade electromagnética
- EN 61000-3-2 (IEC61000-3-2) - Limites para a emissão de harmónicas de corrente
- EN 61000-3-3 (IEC61000) – Limitação das flutuações de tensão e flicker nas redes de baixa tensão
- EN 60950 (IEC60950) – Segurança de produtos



Os produtos com radiotransmissor têm a marcação CE 0682 ou de advertência CE e podem ter também o logotipo CE.

INFORMAÇÕES

Garantia Belkin Corporation Limited para toda a vida útil do produto

A Belkin Corporation garante que este produto não apresenta defeitos nem de material nem de execução, durante o período de vida útil. Se for descoberto algum defeito, a Belkin optará entre reparar e substituir o produto, sem encargos, desde que se encontre dentro do período da garantia, com as despesas de transporte previamente pagas ao revendedor Belkin autorizado a quem adquiriu o produto. A prova de compra poderá ser necessária.

Esta garantia não se aplica se o produto tiver sido acidentalmente danificado, usado de maneira abusiva, de forma incorrecta ou aplicado para fins diversos daqueles a que se destina; se o produto tiver sido modificado sem a permissão expressa da Belkin; ou se tiver sido removido ou rasurado qualquer número de série da Belkin.

A GARANTIA E OS RECURSOS ACIMA EXPOSTOS SÃO EXCLUSIVOS E SOBREPÕEM-SE A TODOS OS OUTROS, ORAIS OU ESCRITOS, EXPRESSOS OU IMPLÍCITOS. A BELKIN DESRESPONSABILIZA-SE ESPECIFICAMENTE EM RELAÇÃO A TODAS E QUAISQUER OUTRAS GARANTIAS, INCLUINDO, MAS NÃO SE LIMITANDO A, GARANTIAS DE COMERCIALIZAÇÃO E ADEQUAÇÃO PARA UM FIM ESPECÍFICO.

Nenhum revendedor, agente, ou empregado da Belkin está autorizado a fazer quaisquer alterações, ampliações ou acrescentos a esta garantia.

A BELKIN NÃO SE RESPONSABILIZA POR QUAISQUER DANOS ESPECIAIS, SUPERVENIENTES OU CONSEQUENTES RESULTANTES DE QUALQUER VIOLAÇÃO DA GARANTIA, OU SOB QUALQUER TEORIA LEGAL, INCLUINDO MAS NÃO SE LIMITANDO A PERDAS DE LUCROS, PARALISAÇÃO, AVIAMENTO, DANOS A OU REPROGRAMAÇÃO OU REPRODUÇÃO DE QUALQUER PROGRAMA OU DADOS ARMAZENADOS OU USADOS COM PRODUTOS DA BELKIN.

Alguns Estados não permitem a exclusão ou a limitação de danos supervenientes ou subsequentes ou ainda a exclusão de garantias implícitas, pelo que as limitações que determinam a exclusão poderão não se aplicar ao seu caso. A presente garantia concede-lhe direitos legais próprios, sendo ainda possíveis outros direitos, cuja validade varia de Estado para Estado.



belkin.com

Belkin Corporation

501 West Walnut Street
Compton • CA • 90220 • EUA
Tel.: 310.898.1100
Fax: 310.898.1111

Belkin Components, Ltd.

Express Business Park
Shipton Way • Rushden • NN10 6GL
Reino Unido
Tel.: +44 (0) 1933 35 2000
Fax: +44 (0) 1933 31 2000

Belkin Components B.V.

Starparc Building • Boeing Avenue 333
1119 PH Schiphol-Rijk • Holanda
Tel.: +31 (0) 20 654 7300
Fax: +31 (0) 20 654 7349

Belkin GmbH

Hanebergstrasse 2 •
D-80637 München • Alemanha
Tel.: +49 (0) 89 143 4050
Fax: +49 (0) 89 143 405100

Belkin, Ltd.

7 Bowen Crescent • West Gosford
NSW 2250 • Austrália
Tel.: +61 (0) 2 4372 8600
Fax: +61 (0) 2 4372 8603

Apoio técnico da Belkin

US: 310.898.1100 ext. 2263
800.223.5546 ext. 2263
Europa: 00 800 223 55 460
Austrália: 1800 666 040

P74217



belkin.com

Belkin Corporation

501 West Walnut Street
Compton • CA • 90220 • EE.UU. / USA / EUA
Tel.: 310.898.1100
Fax: 310.898.1111

Belkin Components, Ltd.

Express Business Park
Shipton Way • Rushden • NN10 6GL
Reino Unido / Regno Unito / Reino Unido
Tel.: +44 (0) 1933 35 2000
Fax: +44 (0) 1933 31 2000

Belkin Components B.V.

Starparc Building • Boeing Avenue 333
1119 PH Schiphol-Rijk • Holanda / Paesi Bassi / Holanda
Tel.: +31 (0) 20 654 7300
Fax: +31 (0) 20 654 7349

Belkin GmbH

Hanebergstrasse 2 •
D-80637 München • Alemania / Germania / Alemanha
Tel.: +49 (0) 89 143 4050
Fax: +49 (0) 89 143 405100

Belkin, Ltd.

7 Bowen Crescent • West Gosford
NSW 2250 • Australia / Austráalia / Austráalia
Tel.: +61 (0) 2 4372 8600
Fax: +61 (0) 2 4372 8603

Asistencia técnica de Belkin

EE.UU.: 310.898.1100 ext. 2263
800.223.5546 ext. 2263
Europa: 00 800 223 55 460
Australia: 1800 666 040

Assistenza tecnica Belkin

USA: 310.898.1100 est. 2263
800.223.5546 est. 2263
Europa: 00 800 223 55 460
Australia: 1800 666 040

Apoio técnico da Belkin

US: 310.898.1100 ext. 2263
800.223.5546 ext. 2263
Europa: 00 800 223 55 460
Austráalia: 1800 666 040

P74217ef

© 2003 Belkin Corporation.

Todos los derechos reservados. Todos los nombres comerciales son marcas registradas de los respectivos fabricantes enumerados.
Tutti i diritti riservati. Tutti i nomi commerciali sono marchi registrati dai rispettivi produttori elencati.
Todos os direitos reservados. Todos os nomes de marcas são marcas registradas dos respectivos fabricantes enunciados no texto.