

Installazione del software

1. Inserire il CD di installazione del software Editor n52te nell'unità CD/DVD del Mac.
2. Fare doppio clic sull'icona CD dell'Editor n52te che apparirà per qualche istante sul desktop.
3. Fare doppio clic sul file "n52te Editor.dmg" e seguire le istruzioni visualizzate sullo schermo per continuare ad installare il software.
4. Una volta terminata l'installazione, accertarsi di salvare ogni documento attualmente aperto, quindi fare clic su "Finish" (Finish) per riavviare il Mac.
5. Dopo aver riavviato OSX, collegare l'n52te a una porta USB libera del Mac.
6. Se il sistema operativo è OSX e viene richiesto di definire una nuova tastiera, ignorare e chiudere la finestra di dialogo per continuare.
7. Controllare che l'installazione sia avvenuta correttamente passando alla fase successiva del manuale intitolata: "Installation Verification" (Verifica dell'installazione).

Verifica dell'installazione

1. Per confermare che l'installazione sia avvenuta con successo, aprire preferenze del sistema dall'Dock OSX.
2. Si può anche accedere alle preferenze del sistema facendo clic sull'icona Apple dalla barra del menu OSX selezionando "Preferenze del sistema".
3. Individuare e aprire l'icona "n52te Editor" nella sezione "Altro".
4. Dalla finestra principale dell'Editor n52te, fare clic su "Device" (dispositivo) per assicurarsi che il sistema rilevi l'n52te.

Editor di n52te

L'Editor n52te è uno strumento utilizzato per creare e personalizzare i profili. Un profilo è costituito da una serie di funzioni di tasti riprogrammate che possono essere salvate e rinominate in seguito.

Alcuni esempi di funzioni programmabili disponibili:

Single Key (Tasto singolo) – Programmare un pulsante dell'n52te per emulare un tasto della tastiera.

Macro – Registra una sequenza di pressione dei tasti e/o dei pulsanti del mouse che si desidera riprodurre in seguito.

Keymap Selector (Selettore mappatura tastiera)– Si può passare a tre mappature di colori diversi della mappatura (blu, rosso, verde), e triplicare in maniera efficace il numero di funzioni programmabili in un solo profilo. La mappatura predefinita è blu.

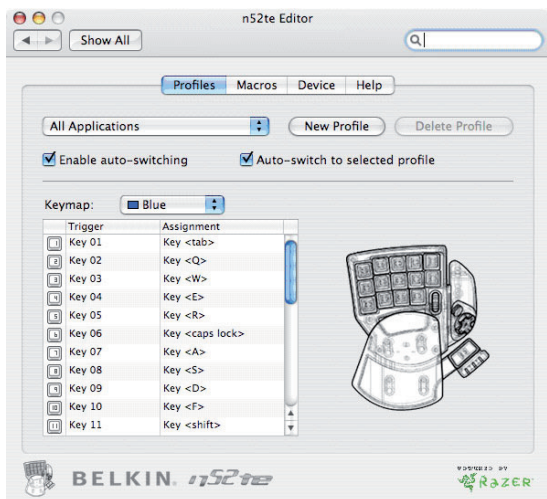
Mouse – Consente di programmare l'n52te affinché funzioni come il clic del mouse o come rotella di scorrimento.

Polling Rate (Velocità di polling) – Imposta la velocità polling su: 125Hz, 500Hz o 1000Hz

Nota bene: la velocità di polling va ridotta nel caso il Mac non supporti una porta USB 2.0. Razer Synapse™ – Consente di salvare i profili sulla memoria interna e portarli sempre con sé! Il profilo salvato in Razer Synapse sarà disponibile in qualsiasi Mac, senza bisogno di installare il software.

Schermata principale dell'Editor n52te

Questa figura mostra l'Editor dell'n52te per il Nostromo n52 Tournament Edition.



La schermata principale comprende:

View of the Device (Rappresentazione del dispositivo) – Aiuta a comprendere quali tasti si stanno programmando.

Profiles (Profil) – Questa pagina consente di gestire e modificare i profili.

Macro – Questa pagina consente di definire e modificare le sequenze di pressione dei tasti, e/o dei pulsanti del mouse per creare macro personalizzate.

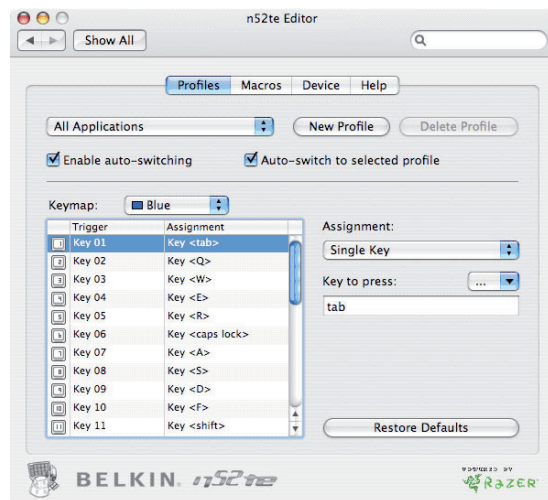
Dispositivo – Questa finestra mostra lo stato di connessione dell'n52te, la versione del software Editor e la versione del firmware dell'n52te attualmente collegato al Mac.

Help (Guida) – Questa pagina mostra il menu della guida all'uso per l'Editor dell'n52te contenente il manuale d'uso e le informazioni relative all'assistenza tecnica.

PROFILI

Un profilo è costituito da una serie di pulsanti riprogrammati e/o funzioni riprogrammabili per applicazioni specifiche che possono essere salvate e rinominate in seguito.

la pagina dei profili consente di selezionare e gestire la lista completa di profili personalizzati presenti nel Mac.



I profili si possono gestire usando i seguenti pulsanti dalla finestra Profili:

New Profile (Nuovo profilo) – Crea un nuovo profilo.

Delete Profile (Elimina profilo) – Elimina il profilo attualmente selezionato.

Enable Auto-Switching (Attiva Auto-Switching) – Consente di attivare o disattivare l'Auto-Switching per il profilo attualmente selezionato.

Selection Menu (Menu di selezione): Per modificare il profilo correntemente attivo, fare clic sul pulsante del menu a tendina accanto a "New Profile" (Nuovo profilo) e selezionare il profilo desiderato dall'elenco.

Creazione di un profilo

Questa sezione illustra come creare un profilo utilizzando il software dell'Editor n52te. In generale, la creazione di un profilo consiste nell'eseguire nuovamente la mappatura delle funzioni dei pulsanti per tre mappature diverse, nel configurare le funzioni di Auto-Switching e nell'assegnare un nome e salvare un profilo.

1. Fare clic sul pulsante "New Profile" (Nuovo profilo).
2. Individuare e aprire l'applicazione eseguibile nella quale si vuole programmare il nuovo profilo.
3. Il nuovo profilo è stato creato correttamente. Passare alla fase successiva per sapere come personalizzare e programmare il nuovo profilo.

Eseguire una nuova mappatura dei comandi monotasto assegnati

1. Iniziare dalla pagina dei profili.
2. Per programmare il pulsante dell'n52te, identificare e selezionare il pulsante desiderato dall'elenco.
3. Sotto la voce "Assignment" (Assegnazione): Selezionare "Single Key" (Tasto singolo) dal menu a tendina. Quindi premere un tasto della tastiera per consentire al software Editor di registrarlo. Una volta assegnato un unico tasto, basterà premere il pulsante o il tasto in questione per ottenere il medesimo effetto.
4. Se si è soddisfatti dell'assegnazione attuale, si può procedere con la programmazione di altri tasti seguendo la stessa procedura, oppure si può chiudere l'Editor n52te e usare all'istante il profilo appena creato.

Keymap (Mappatura tastiera)

L'Editor dell'n52te consente di programmare tre mappature: blu, rossa e verde. Una mappatura consente di aggiungere un altro livello di programmazione a ciascun pulsante. Per passare da una mappatura all'altra durante una partita, è necessario assegnare ad un tasto la funzione di commutazione mappatura desiderata oppure dedicare un ciclo attraverso tre mappature diverse. Poiché la seconda opzione di scorrimento ciclica nelle tre mappature richiede la pressione di un solo tasto, rimarrebbero disponibili altri 2 tasti di ogni mappatura per essere ulteriormente personalizzati.

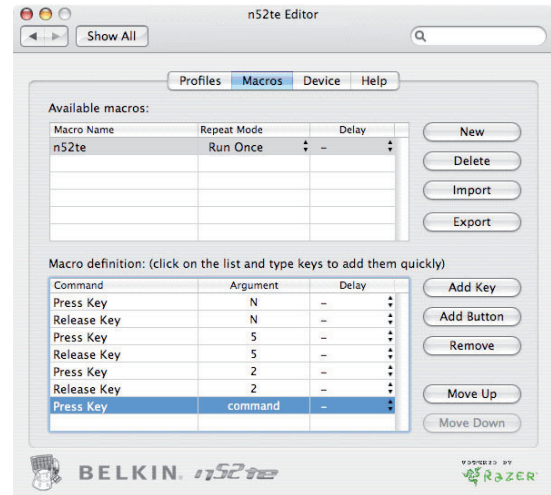
Nota bene: i tasti selezionati per una di queste opzioni di commutazione della mappatura saranno dedicati a questa funzione per tutte e tre le mappature del profilo attuale.

- Per impostare le funzioni di commutazione della mappatura, identificare il tasto dell'n52te dalla pagina dei profili, quindi dal menu a tendina "Assignment" (Assegnazione), selezionare "Keymap" (Mappatura). L'opzione predefinita di commutazione è "Cycle Keymaps" (Ciclo mappature), per sceglierne una diversa, selezionarla dal menu a tendina tra le opzioni disponibili.
- Selezionando "Momentary" (Temporaneo), l'n52te caricherà la mappatura programmata tenendo premuto il pulsante. Selezionando "Toggle" (Alterna), il pulsante funzionerà come un commutatore e l'n52te rimarrà su tale mappatura fino alla selezione di una mappatura diversa.
- È possibile visualizzare e modificare le diverse mappature selezionando "Blu", "Rosso" o "Verde" dal menu a tendina "Keymap"(Mappatura).

MACRO

Le macro sono sequenze di pressione dei tasti, e/o dei pulsanti del mouse registrate che possono essere salvate e riprodotte in seguito dall'n52te.

La pagina macro consente di creare, modificare e gestire le macro. Le macro salvate si possono assegnare a un pulsante qualsiasi in una qualsiasi delle tre mappature e si possono utilizzare per qualsiasi profilo.



Available Macros (Macro disponibili) – Questa pagina mostra un elenco di macro esistenti, salvate nel Mac.

New (Nuovo) – Questo pulsante consente di creare una nuova macro.

Delete (Elimina) – Questo pulsante consente di eliminare le macro esistenti.

Import (Importa) – Questo pulsante consente di importare una macro da un backup o da un Mac diverso.

Export (Esporta) – Questo pulsante consente di creare un backup delle macro o di usarle su un Mac diverso.

Nota bene: Durante la fase di registrazione non si possono registrare i comandi del mouse né altre funzioni avanzate, tuttavia queste funzioni si possono aggiungere manualmente dalla finestra "Add Button" (Pulsante aggiungi).

Repeat Mode (Modalità di ripetizione) – Questa impostazione stabilisce come riprodurre la macro quando verrà attivata.

- **Run Once (Avvia una volta impostazione predefinita)** – Questa impostazione consente di eseguire la macro solo una volta quando si premerà il pulsante dell'n52te assegnato.
- **Repeat while pressed (Ripeti durante la pressione)** – Con questa impostazione la macro dovrà ripetersi continuamente per tutto il tempo che il pulsante corrispondente sarà mantenuto premuto.
- **Repeat Until Next Key (Ripeti fino alla pressione del tasto successivo)** – Con questa impostazione il pulsante al quale è stata assegnata la macro agisce come commutatore. Premendolo una sola volta, la macro continuerà a ripetersi fino alla pressione di un tasto diverso.

Delay (Intervallo) – Questa funzione riporta l'intervallo tra ogni azione durante la sequenza macro allo stesso valore.

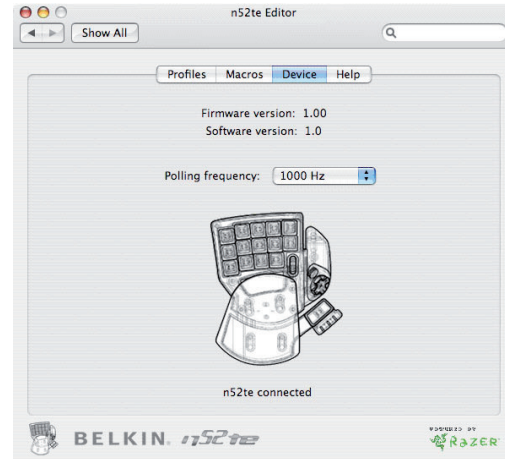
CREAZIONE DI UNA MACRO

Questa sezione illustra come creare una macro utilizzando il software dell'Editor n52te.

1. Fare clic su "New" (Nuovo) per salvare la nuova macro.
2. Digitare il nome nel campo "Macro Name" (Nome macro) sotto l'elenco "Available Macros" (Macro disponibili).
3. Per stabilire una modalità di ripetizione diversa, selezionare dal menu a tendina "Repeat Mode" (Modalità ripetizione). Nota bene: La modalità di ripetizione predefinita è "Repeat Once" (Ripeti una volta).
4. Fare clic con il pulsante sinistro del mouse su "Record" (Registrazione) per iniziare a registrare gli eventi tastiera.
5. Utilizzando la tastiera, digitare la combinazione di tasti della macro che si desidera creare. Normalmente si tratterà di una combinazione di mosse per creare una nuova azione o una frase del tipo di "cover me" (coprimi) da inviare al compagno di squadra. Va osservato che i tasti premuti e rilasciati vengono registrati nella finestra "Macro Definition" (Definizione macro).
6. Per rinominare la macro, è sufficiente digitare il nome nel campo "Macro Name" (Nome macro) nell'elenco "Available Macros" (Macro disponibili).
7. Per inserire manualmente le pressioni dei tasti e i pulsanti del mouse usare la funzione "Add Button" (Aggiungi pulsante).
8. Per inserire gli intervalli manualmente tra ogni pressione dei tasti, usare il pulsante "Insert Delay" (Inserire intervallo).
9. Per eliminare manualmente gli intervalli nella sequenza macro, usare il pulsante "Remove" (Elimina).
10. Una volta terminata la modifica della macro, tornare alla pagina "Profili" per salvare automaticamente la nuova macro.
11. La nuova macro è ora assegnata al pulsante dell'n52te precedentemente selezionato.

DISPOSITIVO

La pagina "Dispositivo" fornisce informazioni sullo stato di connessione dell'n52te, la versione del firmware, la versione dell'Editor n52te e consente di impostare la frequenza polling.



Firmware Version (Versione firmware) – Questa pagina mostra la versione del firmware dell'n52te attualmente collegato al Mac.

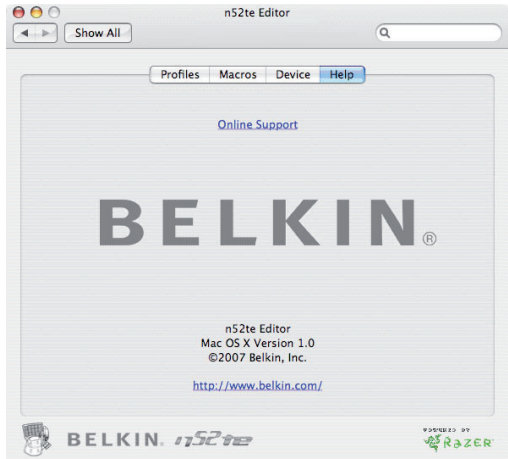
Software Version (Versione software) – Mostra la versione del software dell'Editor n52te attualmente installato.

Polling Rate (Velocità di polling) – Imposta la velocità polling su: 125Hz, 500Hz, or 1000Hz.

Connectivity (Connettività) – Questa figura mostra quando l'n52te è attualmente collegato.

GUIDA

La pagina della guida all'uso contiene informazioni su come ottenere assistenza tecnica per l'n52te e il software Editor.



Per qualsiasi problema riscontrato durante l'utilizzo dell'n52te, basta fare clic su "Online Support" (Assistenza tecnica online) per scaricare l'ultima versione del software, firmware, forum o per contattare il team di assistenza tecnica Belkin.

Utilizzo dell'n52te come dispositivo HID predefinito.

Se si sceglie di non installare il software o di creare un profilo personalizzato, l'n52te utilizzerà di default le seguenti funzioni:

- | | |
|-----------------------|---------------------------------------------------------------------------------------------------------------------|
| 1. Tabulazione | Il DPad corrisponde ai tasti freccia della tastiera. |
| 2. Q | Il pad per il pollice corrisponde al tasto "Spazio". |
| 3. W | Il tasto per il pollice corrisponde al tasto "ALT" |
| 4. E | La rotella di scorrimento funziona come la rotella di scorrimento del mouse standard con un terzo tasto da cliccare |
| 5. R | |
| 6. CAPS | |
| 7. A | |
| 8. S | |
| 9. D | |
| 10. F | |
| 11. SHIFT | |
| 12. Z | |
| 13. X | |
| 14. C | |
| 15. BARRA SPAZIATRICE | |

Questa configurazione funziona bene con la configurazione della tastiera predefinita per la maggior parte degli shooter in prima persona.

Levetta analogica

L'n52te è provvisto di levetta analogica estraibile per un controllo personalizzato del DPad a otto direzioni. Se si desidera, è sufficiente tirare la levetta analogica dal DPad per estrarla.

Regolazione poggiamano

The n52te è stato creato per adattarsi a mani di diverse dimensioni. Esistono tre diversi tipi di poggiamano regolabili che consentono di far riposare la mano e allo stesso tempo di accedere facilmente ai pulsanti e ai tasti dell'n52te.

1. Non è necessario regolare il poggiamano per mani di dimensioni medie. Il poggiamano dell'n52te è configurato per mani di dimensioni medie.
2. È possibile aumentare la distanza tra il poggiamano e i tasti principali per le mani di grandi dimensioni. È sufficiente tirare il poggiamano verso l'alto dalla struttura principale dell'n52te fino a quando si sgancia. Il telaio presenta una serie di fori. Quindi inserire il poggiamano nei fori afferrandolo dai tasti principali e agganciarlo saldamente.
3. Per mani di dimensioni piccole è sufficiente rimuovere completamente il poggiamano per accedere facilmente ai pulsanti dell'n52te.

INFORMAZIONI

Dichiarazione FCC

DICHIARAZIONE DI CONFORMITÀ ALLE NORMATIVE FCC PER LA COMPATIBILITÀ ELETTRONICA

Noi sottoscritti, Belkin International, Inc., con sede al 501 West Walnut Street, Compton, CA 90220, dichiariamo sotto la nostra piena responsabilità che il prodotto: F8GFPC200

a cui questa dichiarazione fa riferimento,

è conforme alla Parte 15 delle norme FCC. Le due condizioni fondamentali per il funzionamento sono le seguenti: (1) il dispositivo non deve causare interferenze dannose e (2) il dispositivo deve accettare qualsiasi interferenza ricevuta, comprese eventuali interferenze che possano causare un funzionamento anomalo. Questo strumento deve essere utilizzato soltanto in ambienti interni. L'eventuale utilizzo in ambienti esterni viola la norma 47 U.S.C. 301 e potrebbe comportare gravi conseguenze legali per l'utente.

Dichiarazione di conformità CE

Noi sottoscritti, Belkin International, Inc., dichiariamo sotto la nostra piena responsabilità che il prodotto F8GFPC200, cui questa dichiarazione fa riferimento, è realizzato in conformità allo Standard sulle Emissioni Generiche di classe EN 55022:1998 Class B, EN50081-1:1 e alla Norma di Immunità Generica EN50082-1 1992.

Garanzia a vita limitata sul prodotto Belkin International Inc.

Oggetto della garanzia.

Belkin International, Inc. ("Belkin") garantisce all'acquirente di questo prodotto Belkin che tale prodotto è esente da difetti di progettazione, montaggio, materiale e lavorazione.

Periodo di copertura della garanzia.

Belkin garantisce il prodotto Belkin per tutto il ciclo di vita di tale prodotto.

Risoluzione di eventuali problemi.

Garanzia sul prodotto.

Belkin provvederà a riparare o sostituire gratuitamente, a propria discrezione, qualsiasi prodotto che dovesse risultare difettoso (escluse le spese di trasporto).

Condizioni non coperte dalla garanzia.

Tutte le garanzie di cui sopra saranno rese nulle qualora il prodotto Belkin non fosse fornito alla Belkin per essere sottoposto alle necessarie verifiche dietro espressa richiesta di Belkin e a spese del cliente, oppure nel caso in cui la Belkin dovesse stabilire che il prodotto non è stato correttamente installato o che sia stato in qualche modo alterato o manomesso. La garanzia sul prodotto Belkin non copre danni da imputarsi a calamità naturali, tra cui allagamenti, fulmini, terremoti, guerre, atti di vandalismo, furti, usura, erosione, assottigliamento, obsolescenza, abusi, danni dovuti ad interferenze di bassa tensione (tra cui parziali oscuramenti o abbassamenti di tensione), programmazione non autorizzata oppure modifiche o alterazioni all'apparecchiatura dell'impianto

Come ottenere l'assistenza.

Per usufruire dell'assistenza per il proprio prodotto Belkin, è necessario:

1. Contattare la Belkin International, Inc., all'indirizzo 501 W. Walnut St., Compton CA 90220, att.: Customer Service, oppure chiamare il numero (800)-223-5546, entro 15 giorni dall'evento. Vi sarà richiesto di fornire le seguenti informazioni:

- Il codice del prodotto Belkin.
- Il luogo di acquisto del prodotto.
- La data di acquisto del prodotto.
- Copia della ricevuta originale.

2. Il rappresentante del Servizio Clienti Belkin vi spiegherà come inviare la ricevuta e il prodotto Belkin e come procedere con il reclamo.

Belkin si riserva il diritto di riesaminare il prodotto Belkin danneggiato. Tutte le spese di spedizione per il prodotto Belkin restituito alla Belkin sono a carico dell'acquirente. Se Belkin dovesse ritenere, a propria discrezione, che inviare l'apparecchio danneggiato non sia pratico, Belkin potrà decidere, a propria discrezione di farlo ispezionare e determinare il costo della riparazione presso una struttura diversa dalla propria. Qualora vi siano spese di spedizione per inviare e ricevere l'apparecchio dopo l'ispezione, queste saranno a carico dell'acquirente. Eventuali apparecchi danneggiati dovranno essere mantenuti disponibili per eventuali verifiche fino alla risoluzione della richiesta di indennizzo. Al raggiungimento dell'accordo, Belkin si riserva il diritto di essere surrogato da eventuali polizze assicurative dell'acquirente.

Cosa stabilisce la legge riguardo alla garanzia.

LA PRESENTE GARANZIA COSTITUISCE L'UNICA GARANZIA DI BELKIN. LA PRESENTE GARANZIA COSTITUISCE L'UNICA GARANZIA, ESPLICITA O IMPLICITA, DELLA BELKIN. SI ESCLUDE QUALSIASI GARANZIA IMPLICITA O CONDIZIONE DI COMMERCIALIZZABILITÀ E DI ATTITUDINE PER SCOPI PARTICOLARI CHE VANNO OLTRE QUESTA GARANZIA ESPLICITA SCRITTA.

Alcune giurisdizioni non consentono l'esclusione o la limitazione delle garanzie implicite o della responsabilità per i danni accidentali, pertanto i limiti di esclusione di cui sopra potrebbero non essere applicabili. IN NESSUN CASO BELKIN POTRÀ ESSERE CONSIDERATA RESPONSABILE DI ALCUN DANNO DIRETTO, INDIRETTO, ACCIDENTALE, SPECIFICO O DANNI MULTIPLI TRA I QUALI, MA NON LIMITATI A, EVENTUALI DANNI DI MANCATI AFFARI O MANCATO GUADAGNO DERIVATI DALLA VENDITA O UTILIZZO DI QUALSIASI PRODOTTO BELKIN, ANCHE NEL CASO IN CUI SI FOSSE STATI INFORMATI DELLA POSSIBILITÀ DI TALI DANNI.

Questa garanzia consente di godere di diritti legali specifici e di eventuali altri diritti che possono variare di stato in stato. Alcune giurisdizioni non consentono l'esclusione o la limitazione delle garanzie implicite o della responsabilità per i danni accidentali o altri danni, pertanto i limiti di esclusione di cui sopra potrebbero non essere applicabili.

Per informazioni sullo smaltimento del prodotto consultare il sito: <http://environmental.belkin.com>



Assistenza tecnica gratuita*

Per maggiori informazioni sull'assistenza tecnica, visitare l'area del centro assistenza nel nostro sito web www.belkin.it. Per contattare telefonicamente il servizio di assistenza tecnica, chiamare uno dei seguenti numeri*.

*Si applicano le tariffe locali

Nazione	Numero	Indirizzo Internet
AUSTRIA	08 - 20 20 07 66	http://www.belkin.com/uk
BELGIO	07 07 00 073	http://www.belkin.com/nl
REPUBBLICA CECA	23 900 04 06	http://www.belkin.com/uk
DANIMARCA	701 22 403	http://www.belkin.com/uk
FINLANDIA	00800 - 22 35 54 60	http://www.belkin.com/uk
FRANCIA	08 - 25 54 00 26	http://www.belkin.com/fr
GERMANIA	0180 - 500 57 09	http://www.belkin.com/de
GRECIA	00800 - 44 14 23 90	http://www.belkin.com/uk
UNGHERIA	06 - 17 77 49 06	http://www.belkin.com/uk
ISLANDA	800 8534	http://www.belkin.com/uk
IRLANDA	0818 55 50 06	http://www.belkin.com/uk
ITALIA	02 - 69 43 02 51	http://www.belkin.com/it/support/tech
LUSSEMBURGO	34 20 80 8560	http://www.belkin.com/uk
PAESI BASSI	0900 - 040 07 90 € 0,10 al minuto	http://www.belkin.com/nl
NORVEGIA	815 00 287	http://www.belkin.com/uk
POLONIA	00800 - 441 17 37	http://www.belkin.com/uk
PORTOGALLO	707 200 676	http://www.belkin.com/uk
RUSSIA	495 580 9541	http://www.belkin.com/uk
SUDAFRICA	0800 - 99 15 21	http://www.belkin.com/uk
SPAGNA	902 - 02 43 66	http://www.belkin.com/es/support/tech
SVEZIA	07 - 71 40 04 53	http://www.belkin.com/se/support/tech
SVIZZERA	08 - 48 00 02 19	http://www.belkin.com/uk
REGNO UNITO	0845 - 607 77 87	http://www.belkin.com/uk
ALTRI PAESI	+44 - 1933 35 20 00	

BELKIN®

www.belkin.com

Assistenza tecnica Belkin

REGNO UNITO: 0845 607 77 87

Europa: www.belkin.com/support

Belkin Ltd.

Express Business Park
Shipton Way, Rushden
NN10 6GL, Regno Unito
+44 (0) 1933 35 2000
+44 (0) 1933 31 2000 fax

Belkin B.V.

Boeing Avenue 333
1119 PH Schiphol-Rijk
Paesi Bassi
+31 (0) 20 654 73 00
+31 (0) 20 654 73 49 fax

Belkin GmbH

Hanebergstrasse 2
80637 Monaco di Baviera
Germania
+49 (0) 89 14 34 05 0
+49 (0) 89 14 34 05 100 fax

Belkin SAS

130 rue de Silly
92100 Boulogne-Billancourt
Francia
+33 (0) 1 41 03 14 40
+33 (0) 1 41 31 01 72 fax

Belkin Iberia

Avda. Cerro del Aguila 3
28700 San Sebastián de los Reyes
Spagna
+34 91 625 80 00
+34 902 02 00 34 fax

Belkin Svezia

Knarnärmsgatan 7
164 40 Kista
Svezia
+46 (0) 8 5229 1870
+46 (0) 8 5229 1874 fax

© 2007 Belkin International, Inc. Tutti i diritti riservati. Tutti i nomi commerciali sono marchi registrati dei rispettivi produttori indicati. Windows è un marchio commerciale o un marchio registrato della Microsoft Corporation negli Stati Uniti e/o in altri Paesi.

Pagina