

1

## Lär känna ditt trådlösa nätverkskort

Du installerar kortet genom tre enkla steg.

1. Installera programvaran FÖRST.
2. Anslut kortet till din bärbara dator.
3. Vanta medan installationen slutförs.



## Systemkrav

- PC-kompatibel bärbar dator med ledig PCMCIA-port
- Windows® 98 SE, 2000, Me, XP

## Paketets innehåll

- 54 g trådlöst nätverkskort för bärbara datorer
- Snabbinstallationsguide
- Installations-cd
- Användarhandbok

2

## Installera och konfigurera kortet

**Varning: Installera programvaran innan du sätter in kortet**

1. Sätt in cd-skivan i cd-läsaren.
2. Nu visas Belkins installationskärm automatiskt.



**Obs:** Om du inte visas inom 15-20 sekunder öppnar du cd-läsaren genom att gå till "Min dator". Dubbelklicka på mappen "Filer", och sedan på ikonen "F5D7010W\_UTILITY.exe".

3. I menyfönstret drar du musen över knappen "Install" (Installera) och väljer sedan "Click here" (Klicka här), så startas installationsprogrammet.
4. Installationen inleds. Fortsätt genom att trycka på "Next" (Nästa) och följ anvisningarna på skärmen.
5. Under installationen uppmanas du att sätta in kortet. För in kortet med etiketten UPPÅT i datorns PCMCIA-port tills det sitter ordentligt. Lampan på ovensidan sätts på när kortet har satts in ordentligt.



**Obs:** Om du inte uppmanas att sätta in kortet när installationen är slutförd gör du det nu.

6. När installationen är klar klickar du på "Finish" (Slutför).

7. Beroende på vilken version av Windows du använder ser du kanske skärmen "Guiden Ny programvara". Välj "Installera programvaran automatiskt" och klicka på "Nästa".



8. Du ser kanske även en skärm som liknar skärmen nedan. Detta innebär inte något problem. Välj "Fortsatt ändå", och följ anvisningarna på skärmen.



1

## Tutustuminen kannettavan tietokoneen langattomaan verkkokorttiin

**Kortin asennuksessa on kolme yksinkertaista vaihetta.**

1. ENSIN asennetaan ohjelmisto.
2. Aseta kortti kannettavaan tietokoneeseen.
3. Windows-käyttöjärjestelmä suorittaa kortin asennuksen loppuun.



## Järjestelmävaatimukset

- PC-yhteensopiva kannettava tietokone, jossa on vapaa PCMCIA-korttipaikka
- Windows® 98 SE, 2000, Me, tai XP

## Pakkauksen sisältö

- Langaton 54g-verkkokortti kannettaville tietokoneille
- Pika-asennusopas
- Asennusohjelmisto-CD-levy
- Käyttöopas

2

## Kortin asennus ja käyttöönotto

**Varoitus: Asenna ohjelmisto, ennen kuin syötät kortin.**

1. Aseta CD-levy koneesi CD-ROM-asemaan.
2. Näyttöön avautuu automaattisesti Belkinin Setup Utility (Asennuspuhjelma) -ikkuna.



**Huom.** Jos ikkuna ei avaudu 15-20 sekunnin kuluessa, valitse CD-ROM-asema kohdasta "My Computer" (Oma tietokone). Kaksoksinapsauta kansiota "Files" (Tiedostot). Kaksoksinapsauta seuraavaksi "F5D7010W\_UTILITY.exe"-kuvaketta.

3. Aseta valikkoikkunassa hiiren osoitin "Install" (Asenna) -painikkeen päälle ja valitse sitten "Click here" (Napsauta tätä) käynnistäaksesi ohjelmiston asennusohjelman.
4. Asennusohjelma käynnistyy. Jatka napsauttamalla "Next" (Seuraava) ja noudata näytön ohjeita.
5. Asennuksen aikana sinua kehoitetaan syöttämään kortti. Työnä kortti tarapuoli YLÖSPÄIN tietokoneesi PCMCIA-paikkaan niin pitkälle kuin se menee. Kortin päällä oleva virran merkivalo syttyy, kun kortti on asianmukaisesti paikallaan.



**Huom.** Jos tietokoneesi ei pyytännyt sinua asentamaan korttia asennuksen päätyttyä, asenna kortti nyt.

6. Kun asennus on valmis, napsauta "Finish" (Lopeta).

7. Näyttöön saattaa tulla "Found New Hardware Wizard" (Uusi laite löytyi) -ikkuna, riippuen käyttämästäsi Windowsin versiosta. Valitse "Install the software automatically" (Asenna ohjelmisto automaattisesti) ja napsauta "Next" (Seuraava).



8. Saatat nähdä myös tällaisen näytön. Tämä ei kuitenkaan ole ongelma. Valitse "Continue Anyway" (Jatka) ja noudata näytön ohjeita.



1

## Lær dit trådløse netværkskort at kende

**Installationen af kortet sker i 3 lette trin.**

1. Installer FÖRST softwaren.
2. Sæt kortet i din bærbare computer.
3. Lad Windows gennemføre installationen af kortet.



## Systemkrav

- PC-kompatibel bærbar computer med ledig PCMCIA-slot
- Windows® 98 SE, 2000, ME, XP

## Pakken indeholder

- Et 54g trådløst netkort til bærbar computer
- Kort installationsvejledning
- 1 stk. CD med installationssoftware
- Brugermanual

2

## Installation og konfiguration af kortet

**Advarsel: Installer softwaren, før du sætter kortet i**

1. Sæt CD'en i dit CD-ROM drev.
2. Skærbilledet med Belkin's Setup Utility (installationsprogram) vil automatisk blive vist.



**Bemærk:** Hvis det ikke vises inden 15-20 sekunder, skal du åbne dit CD-ROM drev ved at gå ind i "Denne computer". Dobbeltklik på mappen "Filer". Dobbeltklik derpå på ikonet "F5D7010W\_UTILITY.exe".

3. I menu-vinduet skal du trække musen hen over knappen "Install" (Installer) og derefter vælge "Click here" (Klik her) for at starte softwareinstallationsprogrammet.
4. Installationsprogrammet vil nu starte. Klik "Next" (Næste) for at fortsætte, og følg anvisningerne på skærmen.
5. I løbet af installationen vil du blive bedt om at indsætte kortet. Skub kortet med mærketsiden OPAD ind i computerens PCMCIA-slot, indtil det ikke kan komme længere. Strømindikatoren på kortet lyser, når kortet er sat korrekt i.



**Bemærk:** Hvis systemet ikke bad dig indsætte dit kort, efter installationen er gennemført, skal du gøre det nu.

6. Klik på "Finish" (Afslut), når installationen er gennemført.

7. Alt efter hvilken version af Windows du bruger, vil der muligvis blive vist et "Found New Hardware Wizard"-skærbillede (Guiden "Nyt hardware fundet"). Vælg "Install the software automatically" (Installer softwaren automatisk) og klik "Next" (Næste).



8. Der vil muligvis også blive vist et skærbillede som det herunder. Dette betyder ikke, at der er sket en fejl. Vælg "Continue Anyway" (Fortsæt alligevel), og følg anvisningerne på skærmen.





**Obs:** Om du använder Windows 98 eller Me uppmanas du att starta om datorn. Om du använder Windows 2000 eller XP klickar du på "Slutför". Nu slutförs installationen.

- När installationen har slutförts visas en liten röd ikon på ditt meddelandefält (langst ner till höger på de flesta skärmar). Ikonen anger om signalen går fram. Om du dubbelklickar på ikonen kommer du till skärmen "Trådlöst nätverk".



#### ENDAST för Windows XP

Om du använder Windows XP VANLIGEN LÄS

Om du INTE använder Windows XP går du till nästa steg.

I Windows XP klickar du på knappen "Avancerat". Nu visas följande fönster. Avmarkera alternativet för att använda Windows för att konfigurera inställningarna för det trådlösa nätverket, så används Belkins hjälpprogram för trådlösa nätverk i stället.



- Välj vilket nätverk du vill ansluta till under "Tillgängliga nätverk" och tryck på "Anslut".



- Signalikonen på ditt meddelandefält ska nu bli grön (gul om signalen är svag).



**Installationen är nu slutförd.**

Det finns mer installationsinformation i din användarhandbok. Om du vill ha teknisk support kan du gå till [www.networking.belkin.com](http://www.networking.belkin.com) eller [belkin.com](http://belkin.com) via området för teknisk support. Om du vill kontakta teknisk support via telefon ringer du **00 800-223-55460**.

**Huom.** Jos käytät Windows 98:aa tai Me:tä, sinun on käynnistettävä tietokoneesi uudelleen. Jos käytössäsi on Windows 2000 tai XP, suorita asennus loppuun napsauttamalla "Finish" (Lopeta).

- Kun asennus on valmis, tehtäväpalkkiin (useimmiten oikeaan alakulmaan) tulee pieni punainen "Signal Indicator" (Signaalin ilmaisin) -kuvake. Avaa näyttöön "Wireless Network" (Langaton verkko) -näyttö kaksoisnapsauttamalla "Signal Indicator" -kuvaketta.



#### VAIN Windows XP -käyttöjärjestelmä

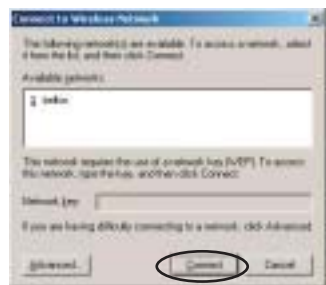
Jos käytät Windows XP:tä LUE TÄMÄ

Jos ET käytät Windows XP:tä, siirry seuraavaan vaiheeseen.

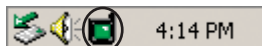
Napsauta Windows XP:ssä "Advanced" (Lisäasetukset) -painiketta, jolloin näyttöön tulee seuraava ikkuna. Poista valinta "Use Windows to configure my wireless network settings" (Käytä Windowsia langattoman verkon asetuksien määrittämiseen), niin voit käyttää Belkinin Wireless LAN -apuohjelmaa.



- Valitse "Available networks" (Käytettävissä olevat verkot) -kohdasta verkko, jota haluat käyttää, ja napsauta "Connect" (Yhdistä).



- Tehtäväpalkin signaalin ilmaisin -kuvakkeen pitäisi muuttua vihreäksi (keltaiseksi, jos signaali on heikko).



**Asennus on suoritettu.**

Lisätietoja saat käyttöoppaasta. Tietoja teknisestä tuesta on teknisen tuen osioiden osoitteissa [www.networking.belkin.com](http://www.networking.belkin.com) ja [belkin.com](http://belkin.com). Jos haluat ottaa yhteyden tekniseen tukeen puhelimitse, soita numeroon **00 800-223-55460**.

**Bemærk:** Hvis du bruger Windows 98 eller Me, vil du blive bedt om at genstarte computeren. Hvis du bruger Windows 2000 eller XP, skal du klikke "Finish" (Afslut) for at gennemføre installationsprocessen.

- Når installationen er gennemført, vises der et lille Signal Indicator-ikon (rød) i din systembakke (nederste højre hjørne på de fleste skærme). Dobbeltklik på Signal Indicator-ikonet for at få vist "Wireless Network"-skærmbilledet (Trådløst netværkskærbillede).



#### KUN for Windows XP brugere

Hvis du bruger Windows XP LÆS

Hvis du bruger Windows XP, skal du GENNEMLÆSE dette trin.

Ved, under Windows XP, at klikke på "Advanced"-knappen (Avanceret) vil det følgende vindue blive vist. Fjern markeringen af "Use Windows to configure my wireless network setting"-muligheden (Brug Windows til at konfigurere min trådløse netværksindstilling) for i stedet at bruge Belkin's Wireless LAN Utility.



- Vælg det netværk, du ønsker at blive tilsluttet under "Available networks" (netværk til rådighed), og klik "Connect" (tilslut).



- Signal Indicator-ikonet i din systembakke bør nu blive grønt (gult, hvis signalet er svagt.)



**Installationen er nu fuldført.**

Mere detaljerede installationsoplysninger findes i brugermanualen. Du kan få oplysninger om teknisk support på vores hjemmeside, [www.networking.belkin.com](http://www.networking.belkin.com) eller på [belkin.com](http://belkin.com) via området for teknisk support. Hvis du ønsker at kontakte teknisk support telefonisk, kan du ringe på **00 800-223-55460**.



belkin.com

**Belkin Corporation**  
501 West Walnut Street  
Compton • CA • 90220 • USA  
Tel.: 310 898 1100  
Fax: 310 898 1111

**Belkin Components, Ltd.**  
Express Business Park • Shipton Way  
Rushden • NN10 6GL • Storbritannien  
Tel.: +44 (0) 1933 35 2000  
Fax: +44 (0) 1933 31 2000

**Belkin Components B.V.**  
Starparc Building • Boeing Avenue 333  
1119 PH Schiphol-Rijk • Nederlanderna  
Tel.: +31 (0) 20 654 7300  
Fax: +31 (0) 20 654 7349

**Belkin GmbH**  
Hanebergstrasse 2 •  
80637 München • Tyskland  
Tel.: +49 (0) 89 143 4050  
Fax: +49 (0) 89 143 405100

**Belkins tekniska support**  
Europa: 00 800 223 55 460  
USA: 877 736 5771

P74221eg

© 2003 Belkin Corporation. Alla rättigheter förbehållna.  
Alla varumärken är registrerade varumärken för respektive tillverkare.



**802.11g trådlöst nätverkskort för bärbara datorer**  
*Anslut din bärbara dator till ett trådlöst nätverk*



**Snabbinstallationsguide**  
F5D7010



**Langaton 802.11g-verkkokortti kannettaville tietokoneille**  
*Kytke kannettava tietokoneesi langattomaan verkkoon*



**Pika-asennusopas**  
F5D7010



belkin.com

**Belkin Corporation**  
501 West Walnut Street  
Compton • CA • 90220 • Yhdysvallat  
Puhelin: +1 310 898 1100  
Faksi: +1 310 898 1111

**Belkin Components, Ltd.**  
Express Business Park • Shipton Way  
Rushden • NN10 6GL • Iso-Britannia  
Puhelin: +44 (0) 1933 35 2000  
Faksi: +44 (0) 1933 31 2000

**Belkin Components B.V.**  
Starparc Building • Boeing Avenue 333  
1119 PH Schiphol-Rijk • Alankomaat  
Puhelin: +31 (0) 20 654 7300  
Faksi: +31 (0) 20 654 7349

**Belkin GmbH**  
Hanebergstrasse 2 •  
80637 München • Saksa  
Tel.: +49 (0) 89 143 4050  
Fax: +49 (0) 89 143 405100

**Belkinin tekninen tuki**  
Eurooppa: 00 800 223 55 460  
Yhdysvallat: 877 736 5771

P74221eg

© 2003 Belkin Corporation. Kaikki oikeudet pidätetään.  
Kaikki tuotenimet ovat luettelossa nimettyjen valmistajiensa rekisteröityjä tavaramerkkejä.



**802.11g trådløst netkort til bærbar computer**  
*Tilslut din bærbare computer til et trådløst netværk*



**Kort installationsvejledning**  
F5D7010



belkin.com

**Belkin Corporation**  
501 West Walnut Street  
Compton • CA • 90220 • USA  
Tel.: 310 898 1100  
Fax: 310 898 1111

**Belkin Components, Ltd.**  
Express Business Park • Shipton Way  
Rushden • NN10 6GL • Storbritannien  
Tel.: +44 (0) 1933 35 2000  
Fax: +44 (0) 1933 31 2000

**Belkin Components B.V.**  
Starparc Building • Boeing Avenue 333  
1119 PH Schiphol-Rijk • Holland  
Tel.: +31 (0) 20 654 7300  
Fax: +31 (0) 20 654 7349

**Belkin GmbH**  
Hanebergstrasse 2 •  
80637 München • Tyskland  
Tel.: +49 (0) 89 143 4050  
Fax: +49 (0) 89 143 405100

**Belkin teknisk support**  
Europa: 00 800 223 55 460  
USA: 877 736 5771

P74221eg

© 2003 Belkin Corporation. Alle rettigheder forbeholdes.  
Alle varemærker er registrerede varemærker for de respektive producenter.