

BELKIN®

Play Max

유무선 공유기

사용 설명서

F7D4301kr 8820kr00378

목차

| | |
|---|----|
| 시작하기 | 1 |
| 구성품 | 1 |
| 초기 설치 | 1 |
| 고급 도구 및 설정 | 6 |
| 벨킨 공유기 매니저 | 7 |
| 브라우저를 사용하여 수동 설정하기 | 8 |
| 네트워크에 컴퓨터 추가하기 | 9 |
| USB 장치 추가하기 | 11 |
| 번들 소프트웨어 | 14 |
| 추가 기능 | 16 |
| | |
| 공유기에 대한 기본 정보 | 17 |
| 앞 패널 | 17 |
| 뒷 패널 | 18 |
| | |
| 기술적인 세부사항 | 19 |
| 기술적인 주요기능 | 19 |
| 시스템 요구사항 | 20 |
| | |
| 트러블슈팅, 지원, 품질보증 | 22 |
| 트러블슈팅 | 22 |
| 기술 지원 | 31 |
| 벨킨 International, Inc., Limited 3년 품질보증 | 32 |

| | |
|--------------|----|
| 규제 정보 | 35 |
| FCC 정책 | 35 |

시작하기

구성품

Play Max 유무선 공유기

이더넷 케이블 (공유기에 연결)

전원 케이블 (공유기에 연결)

네트워크 정보 카드 (공유기에 붙어 있음)

사용 설명서가 포함된 벨킨 설치 CD

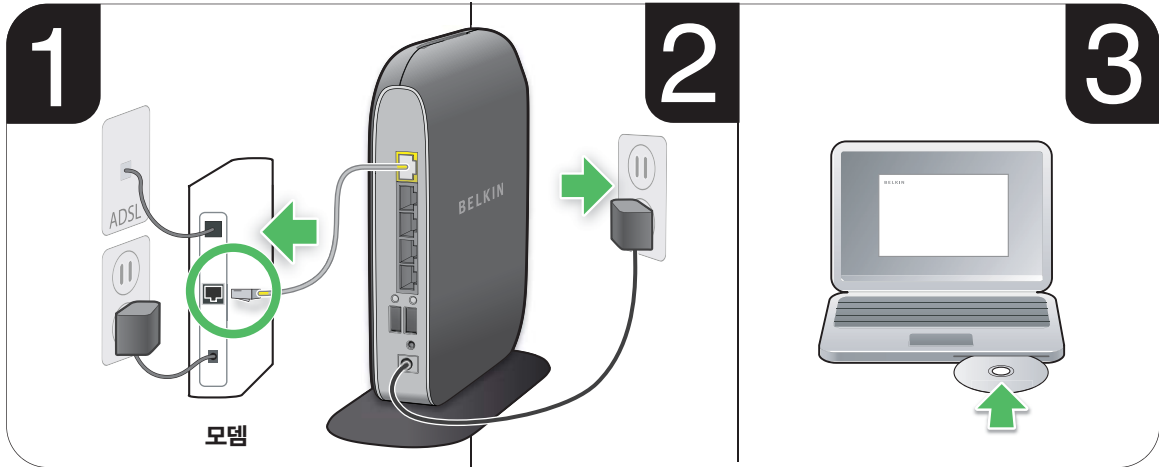
초기 설치

공유기 위치 설정

최상의 성능을 위해 큰 철제 제품이나 스피커에 사용되는 자석에서 멀리 떨어진 개방된 공간에 공유기를 놓습니다. 지상층 보다 높은 곳에 공유기를 놓으면 무선 신호를 향상 시킬 수 있습니다.

시작하기

설치 방법

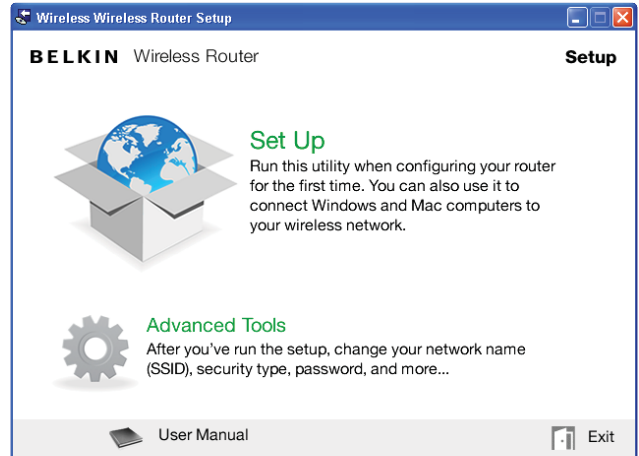


시작하기

1. 공유기의 이더넷 케이블을 모뎀의 이더넷 포트에 연결하세요 (모뎀 뒤에 있음). 모뎀마다 포트의 이름이나 번호는 다를 수 있습니다. 처음 공유기를 추가하시는 경우 이 포트는 이더넷 케이블로 컴퓨터에 연결되어 있을 수 있습니다. 컴퓨터와 연결된 공유기 케이블을 모뎀에 연결하셔도 됩니다.
2. 공유기의 전원 케이블을 연결합니다.
3. 컴퓨터에 CD를 삽입합니다. 프로그램이 자동으로 열리지 않을 경우 CD가 삽입된 드라이브의 폴더를 열어 '벨킨 설치(Set Up)' 아이콘을 더블클릭합니다.



설치(Set Up)



4. CD 메뉴의 설치 아이콘을 클릭하세요.

시작하기

BELKIN. Wireless Router
www.belkin.com

Network Name (SSID) Belkin_2007
Password 123456789
Security Type WPA/WPA2

Help

Using the card from the side of your router, enter the Network Name (SSID) and password exactly as they appear on the card.

Network Name (SSID):
Password:

Cancel Next

5. 간략한 설치 후 프로그램은 공유기에 붙어 있는 네트워크 정보 카드의 비밀번호와 네트워크 이름을 물을 것입니다. 네트워크 정보 카드를 공유기 주변에 잘 보관하시기 바랍니다.



6. 다른 소프트웨어가 설치되는 동안 진행 창이 나타납니다. 설치가 완료되는데 몇 분이 소요될 수 있습니다. 설치가 완료되면 "성공" 메시지가 나타나며, 벨킨 공유기를 통해 인터넷에 연결되었다는 뜻입니다.

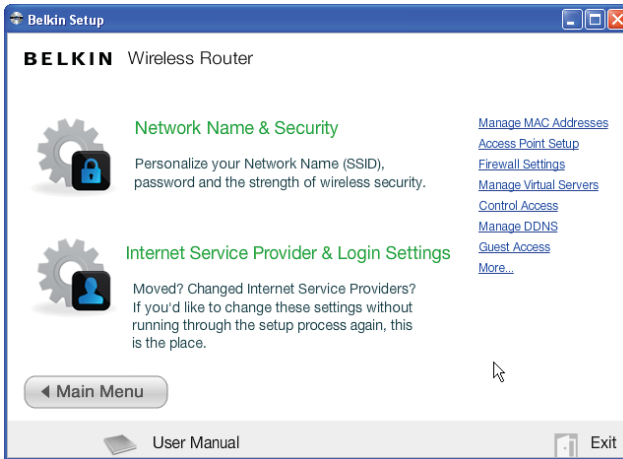
설치 중 다른 추가 정보를 입력하셔야 할 수 있습니다.

귀하께서 사용하고 계신 인터넷 회사가 제공한 사용자 이름과 비밀번호를 입력하셔야 할 경우가 있을 수 있습니다. 보통 사용자 이름과 비밀번호는 인터넷 서비스 가입 시 제공됩니다. 필요할 경우 가입하신 인터넷 회사에 문의하여 사용자 이름과 비밀번호를 받으시기 바랍니다.

만약 고정 IP 주소를 사용할 시 귀하의 인터넷 회사가 제공하는 추가 정보를 입력하셔야 할 경우가 있을 수 있습니다.

귀하의 컴퓨터에 무선 어댑터가 없을 경우, 또는 설치 소프트웨어가 제어를 하지 못할 경우 네트워크 케이블을 사용하여 공유기에 연결하셔야 합니다.

고급 도구 및 설정

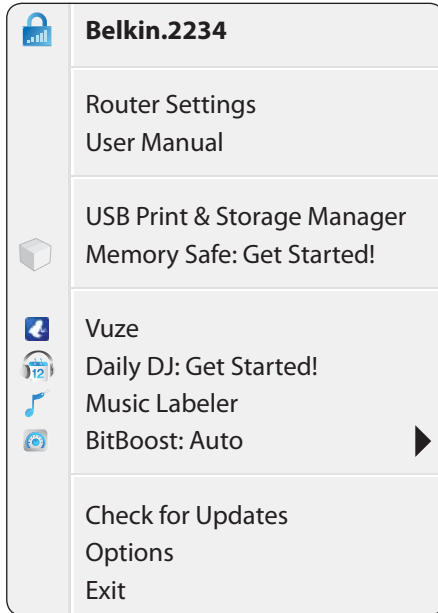


초기 설치가 완료되면 네트워크 이름, 보안 타입, 비밀번호와 같은 설정을 변경하실 수 있습니다. CD 설치 메뉴의 고급 도구 아이콘을 클릭하시면 위와 같은 설정을 변경하실 수 있습니다:

네트워크 이름 및 보안 - 네트워크 이름(SSID)을 설정하고 무선 보안을 강화하세요.

ISP(Internet Service Provider) 및 로그인 설정 - 인터넷 회사를 바꾸신 경험이 있으십니까? 본 기능을 사용하시면 귀찮고 불필요한 변경 사항 없이도 설정을 변경하실 수 있습니다.

벨킨 공유기 매니저



벨킨 공유기 매니저는 시스템 트레이(Windows)나 메뉴 바(Mac)에 나타납니다. 아이콘은 공유기의 현 상태를 나타내며, 아이콘을 통해 공유기 설정으로 들어가면 원하는 항목을 변경할 수 있습니다. 또한, 아이콘을 통해 공유기에 포함된 소프트웨어로 빠르게 접속할 수 있습니다.

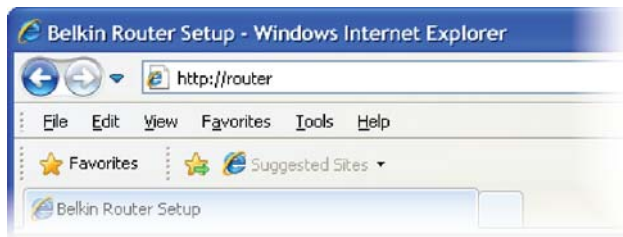
공유기 설정에 접속하려면 아이콘을 클릭하신 후 메뉴에서 원하시는 항목을 선택하세요.

벨킨 공유기 매니저 아이콘은 공유기의 상태를 나타내며, 공유기 앞면의 디스플레이 라이트를 반영합니다.

녹색: 벨킨 공유기와 컴퓨터가 연결되었으며 인터넷과 연결되었습니다.

주황색: 벨킨 공유기와 컴퓨터가 연결되었으나 인터넷에는 연결되지 않았습니다.

브라우저를 통한 수동 설치



브라우저에서 "http://router"를 입력하세요 ("www"는 입력하지 않아도 됩니다).
엔터키를 누르세요. 수동 설치에 문제가 있으실 경우 브라우저에 "192.168.2.1"을
입력하신 후 엔터키를 누르세요 ("www"는 입력하지 않아도 됩니다).

네트워크에 컴퓨터 추가하기

컴퓨터, 네트워크 프린터, 게임 콘솔과 같은 장치 역시 공유기에 연결하실 수 있습니다.

CD 사용하기

1. 컴퓨터에 설치 CD를 넣으세요. CD가 자동으로 열리지 않을 경우 CD 드라이브를 탐색하신 후 빨긴 설치 CD 아이콘을 클릭합니다.
2. CD 메뉴의 설치 아이콘을 클릭하세요.
3. 간략한 설치 후 프로그램은 공유기에 연결된 네트워크 정보 카드의 비밀번호와 네트워크 이름을 물을 것입니다. 네트워크 정보 카드는 공유기 밑면 카드 슬롯에 있습니다.
4. 다른 소프트웨어가 설치되는 동안 진행 창이 나타납니다. 설치가 완료되는데 몇 분이 소요될 수 있습니다. 설치가 완료되면 "성공" 메시지가 나타나며, 빨긴 공유기를 통해 인터넷에 연결되었다는 뜻입니다.

참고: 설치 소프트웨어는 윈도우와 Mac OS X 운영체제에서만 구동이 가능합니다.

시작하기

수동 설치

컴퓨터나 기타 무선 장치를 추가하는데 설치 CD를 사용하지 않아도 수동으로 네트워크에 추가하실 수 있습니다.

1. 컴퓨터나 무선 장치에서 무선 네트워크 접속 옵션을 선택하세요.
2. 사용 가능한 네트워크 목록에서 귀하의 벨킨 공유기를 선택하세요. 네트워크 카드의 네트워크 이름(SSID)을 사용하여 귀하의 벨킨 공유기를 찾을 수 있습니다.
3. 네트워크 비밀번호를 입력하세요 (네트워크 정보 카드 참조).

무선 장치가 네트워크에 연결되는데 몇 분 이상이 소요될 수 있습니다. 연결이 한 번에 안될 경우 다시 시도하세요. 계속하여 오류가 발생할 경우 본 사용 설명서의 "트러블슈팅" 부분을 참조하시기 바랍니다.

참고: 보안 타입을 선택하라는 알림창이 나타날 수 있습니다. 보안 타입은 네트워크 정보 카드를 참조하시기 바랍니다..

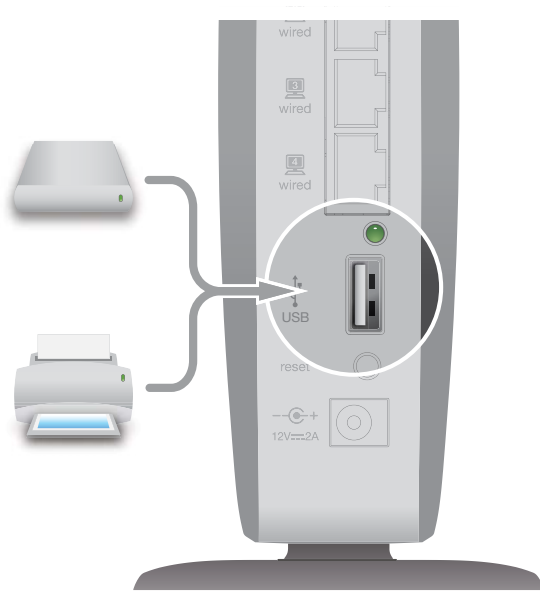
WPS 버튼 사용하기

1. 공유기와 연결을 원하는 컴퓨터나 다른 Wi-Fi 장치에서 WPS Push 버튼 접속(WPS PBC)을 시작하세요. 보통 번들 소프트웨어 상 Push 버튼이 있거나 장치에 "WPS", "PBC", 또는 "보안" 버튼이 있습니다.
2. 2분 내로, 공유기의 WPS 버튼을 누르세요.

공유기가 Wi-Fi 장치와 연결하는 동안 WPS 버튼 위에 위치한 작은 WPS의 라이트가 초록색으로 깜빡거립니다. 연결이 되면 라이트가 초록색으로 완전히 변했다가 라이트가 꺼집니다. 연결이 되지 않았을 경우 위 순서로 다시 시도하세요.

위 단계를 사용하여 다른 WPS 호환 장치도 네트워크에 연결하실 수 있습니다.

USB 장치 추가하기



시작하기

드라이브 추가하기

공유기의 USB 포트를 통해 USB 하드 드라이브나 플래시 드라이브를 네트워크에 공유할 수 있습니다. 연결되면 네트워크 상의 다른 컴퓨터들과 파일이나 음악을 공유할 수 있습니다.

공유기 뒷면의 USB 포트에 USB 하드 드라이브를 연결하세요. USB 포트 위의 라이트에 불이 들어오면 네트워크 상 컴퓨터와 공유가 되었다는 뜻입니다.

시스템 트레이(Windows)나 메뉴 바(Mac)의 'USB 프린트 & 스토리지 매니저'를 통해 공유된 드라이브의 상태를 확인하실 수 있습니다. 네트워크상 드라이브 공유에 오류가 생길 경우 본 사용 설명서의 "트러블 슈팅"을 참조하세요.

프린터 추가하기

공유기의 USB 포트를 통해 네트워크에 프린터를 추가하실 수 있습니다. 프린터가 연결되면 네트워크상의 컴퓨터나 무선 장치에서도 인쇄를 할 수 있습니다.

공유기 뒷면의 USB 포트에 프린터의 USB 케이블을 연결하세요. USB 포트 위의 라이트에 불이 들어오면 네트워크 상 컴퓨터들과 프린터와 공유가 되었다는 뜻입니다.

시스템 트레이(Windows)나 메뉴 바(Mac)의 'USB 프린트 & 스토리지 매니저'를 통해 공유된 프린터의 상태를 확인하실 수 있습니다. 네트워크상 프린터 공유에 오류가 생길 경우 본 사용 설명서의 "트러블 슈팅"을 참조하세요.

참고: 프린터를 사용할 모든 컴퓨터에는 벨킨 소프트웨어와 프린터의 드라이버가 설치되어야 합니다. 프린터의 드라이버가 설치되지 않았을 경우 벨킨 'USB 프린트 & 스토리지 매니저' 프로그램이 드라이버 설치를 권장합니다.

시작하기

다른 USB 장치 추가하기

공유기를 통해 다른 USB 장치들을 공유하실 수 있습니다. 공유기 뒷면의 USB 포트에 장치를 연결하세요. USB 포트 위의 라이트에 불이 들어오면 장치가 네트워크에 공유되었다는 뜻입니다.

시스템 트레이(Windows)나 메뉴 바(Mac)의 'USB 프린트 & 스토리지 매니저'를 통해 컴퓨터는 공유된 장치들을 유용하게 사용할 수 있습니다.

번들 소프트웨어

USB 프린트 & 스토리지 매니저

'USB 프린터 & 스토리지 매니저'는 공유기를 통해 네트워크상 공유된 USB 프린터, 스캐너, 하드 드라이브, 그리고 다른 장치들을 손쉽게 관리해 줍니다. 'USB 프린터 & 스토리지 매니저'는 시스템 트레이(Windows)나 메뉴 바(Mac)의 벨킨 공유기 매니저 아이콘에서 찾으실 수 있습니다.

공유기에 하나 이상의 USB 장치가 연결되어 있을 경우 벨킨 공유기 모니터 메뉴에서 바로 장치들을 실행하시거나 관리하실 수 있습니다.

메모리 세이프

'메모리 세이프' 기능은 파일들을 공유기와 연결된 하드 드라이브나 플래시 드라이브로 백업루틴 합니다. '메모리 세이프' 기능은 시스템 트레이(Windows)나 메뉴 바(Mac)의 벨킨 공유기 매니저에서 찾으실 수 있습니다.

뮤직 레이블러

벨킨 '뮤직 레이블러' 기능은 iTunes나 윈도우 미디어 라이브러리에 있는 메타데이터(곡명, 아티스트, 트랙 번호 등)를 자동으로 수정하여 손쉽게 원하는 음악을 검색할 수 있습니다. '뮤직 레이블러' 기능은 시스템 트레이(Windows)나 메뉴 바(Mac)의 벨킨 공유기 매니저에서 찾으실 수 있습니다.

시작하기

데일리 DJ

벨킨 '음악을 DJ' 기능은 매일 자동으로 플레이리스트를 생성하여 듣고 싶은 음악을 재생해 줍니다. iTunes와 윈도우 미디어 플레이어와 호환이 가능하며, '데일리 DJ' 기능은 시스템 트레이(Windows)나 메뉴 바(Mac)의 벨킨 공유기 매니저에서 찾으실 수 있습니다.

Vuze (구 Azureu) & 토렌트 지니

'Vuze'(구 Azureu)는 PC, Mac, iPhone, iPod, Xbox 360, PS3, PSP, 그리고 TiVo에 있는 HD 영상들을 검색, 다운로드, 그리고 재생할 수 있는 고품질 디지털 영상용 미디어 플레이어입니다.

'토렌트 지니'는 컴퓨터가 대기모드이거나 오프라인이어도 'Vuze'가 다운로드를 계속할 수 있게 하는 프로그램입니다. 공유기에 USB 하드 드라이브나 플래시 드라이브가 연결되어 있어야 합니다.

비트 부스트

'비트 부스트'는 네트워크의 사용량이 많을 경우 특정 액티비티의 성능을 높여 줍니다. 예를 들어 네트워크를 Voice-over-IP (VoIP) 통화로 사용할 경우 '비트 부스트'를 사용하여 VoIP 통화에 가용한 밴드위스를 먼저 할당할 수 있습니다. '비트 부스트' 기능은 시스템 트레이(Windows)나 메뉴 바(Mac)의 벨킨 공유기 매니저에서 찾으실 수 있습니다.

추가 기능

게스트 액세스

게스트는 개인 네트워크에 접속하지 않아도 인터넷을 사용할 수 있습니다. 게스트 네트워크에 접속할 수 있는 네트워크 이름과 비밀번호는 공유기 밑면의 네트워크 정보 카드에서 찾으실 수 있습니다.

게스트 네트워크에 접속하는 사용자는 비밀번호가 필요 없으나 인터넷 사용시 로그인 페이지가 나타납니다. 이 페이지에 게스트 비밀번호를 입력해야만 인터넷을 사용할 수 있습니다.

비디오 맥스

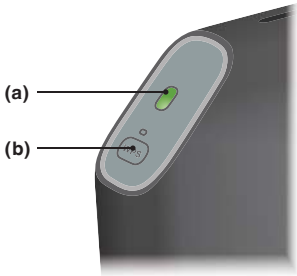
'비디오 맥스' 기능은 자동으로 네트워크 트래픽의 우선 순위를 정해 부드러운 영상 재생, 깨끗한 VoIP 통화, 그리고 역동적인 게임 영상을 제공합니다.

뮤직 무버

'뮤직 무버' 기능을 사용하시면 공유기에 연결된 USB 드라이브에서 네트워크와 연결된 UPnP (Universal Plug-and-Play), 또는 DLNA 호환 장치로 음악을 전송할 수 있습니다. (예: 소수 게임 콘솔, TV, 블루레이 플레이어, 스마트폰)

공유기에 대한 기본 정보

앞 패널



A) 공유기 상태 라이트

앞면 라이트가 공유기의 상태를 나타냅니다.

Off: 공유기에 전원이 들어오지 않습니다.

깜빡거리는 초록색: 공유기가 시작합니다

정지된 초록색: 공유기가 인터넷에 접속되었습니다.

깜빡거리는 주황색: 공유기가 모뎀을 찾을 수 없습니다.
모뎀이 꺼져있거나 공유기에 연결되지 않았습니다.

B) Wi-Fi 보안 설정 (WPS) 라이트와 버튼

공유기 앞면의 WPS 버튼을 사용하면 공유기와 다른 WPS 호환 Wi-Fi 장치들 간의 안전한 접속 상태를 설정하실 수 있습니다. 공유기의 WPS 기능의 더 자세한 사항은 "시작 > 네트워크에 컴퓨터 추가하기 > WPS 버튼 사용법"을 참조하시기 바랍니다.

WPS 버튼 옆의 작은 라이트는 WPS의 연결 복원 상태를 나타냅니다.

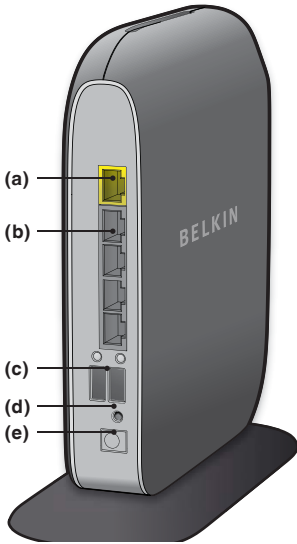
Off: 응답 없음

깜빡거리는 초록색: 공유기가 WPS 활성화된 컴퓨터나 다른 장치들을 읽고 있습니다.

정지된 초록색: 공유기가 인터넷에 접속되었습니다.

주황색: 연결되지 않았습니다.

뒷 패널



A) 모뎀 (WAN) 커넥터

이더넷 케이블을 사용하여 모뎀을 포트에 연결하세요.

B) 유선 (LAN) 커넥터

이더넷 케이블을 사용하여 컴퓨터나 다른 장치들을 포트에 연결하세요.

C) USB 포트

USB 프린터, 디스크, 그리고 다른 USB 장치들을 네트워크에서 공유할 수 있습니다. 각 USB 포트는 장치의 상태를 나타내는 작은 라이트가 있습니다.

Off: USB 장치가 연결되지 않았거나 연결된 USB 장치가 응답이 없습니다.

깜빡거림: 라이트가 꺼지면 장치의 연결을 해제하세요.

On: USB 장치가 연결되었으며 네트워크에 연결 중입니다.

D) 리셋 버튼

리셋 버튼을 사용하면 오류가 발생하였을 경우 공유기를 재시작할 수 있습니다. 공유기를 리셋하셔도 설정은 저장됩니다. 리셋 버튼을 누르시면 초기 설정값으로 다시 설정하실 수 있습니다. 더 자세한 사항은 트러블슈팅을 참조하시기 바랍니다.

E) 전원 커넥터

이 책에 제품에 동봉된 전원 케이블을 연결하세요.

기술적인 세부사항

기술적인 주요 기능

802.11n 무선 액세스 포인트

듀얼-밴드 네트워크 기술을 사용하여, 공유기는 두 가지의 다른 네트워크를 생성하여 (2.4GHz 밴드와 5GHz 밴드) 연결된 모든 무선 장치들과 컴퓨터에 향상된 밴드위스를 제공합니다.

NAT IP 주소 공유

벨킨 공유기는 NAT (Network Address Translation) 기술을 사용하여 IP 주소를 추가하지 않고 별도의 비용없이 하나의 IP 주소로 인터넷을 공유할 수 있습니다.

SPI 방화벽

벨킨 공유기의 방화벽은 바이러스 및 기타 다른 공격으로부터 귀하의 네트워크를 보호합니다.

UPnP (Universal Plug-and-Play) 호환성

벨킨 공유기의 UPnP (Universal Plug-and-Play) 기능은 부드럽고 끊기지 않는 음성/영상 메시지, 게임, 그리고 다른 UPnP 호환 어플리케이션을 구현합니다.

웹 기반 고급 사용자 인터페이스

인터넷 브라우저를 통해 공유기의 고급 설정을 손쉽게 변경하실 수 있습니다. 고급 설정은 네트워크상의 어떤 컴퓨터에서도 변경이 가능합니다.

벨킨 공유기 모니터

벨킨 공유기 모니터 어플리케이션을 통해 공유기의 상태를 확인하실 수 있으며 네트워크 설정을 변경하실 수 있습니다.

4-포트 10/100 스위치

벨킨 공유기는 빌트-인, 4-포트 네트워크 스위치를 통해 프린터, 데이터, MP3 파일, 사진 등을 초당 1기가바이트 속도로 전송합니다.

USB 포트

두 개의 USB 포트에 프린터, 하드 드라이브, 기타 USB 장치를 연결하시면 네트워크에 공유하실 수 있습니다.

시스템 요구사항

공유기

브로드밴드 인터넷 (케이블, RJ45 이더넷 DSL 모델)

네트워크 인터페이스 어댑터가 설치된 컴퓨터

벨킨 공유기는 NAT (Network Address Translation)
각 컴퓨터에 TCP/IP 네트워킹 프로토콜 설치

RJ45 이더넷 네트워킹 케이블

인터넷 브라우저

설치 소프트웨어

Windows® XP SP2 또는 상위 버전, Windows Vista®,
Windows 7, 또는 Mac OS® X v10.x 운영체제의 컴퓨터

최소 1GHz 프로세서와 256MB RAM

설치를 위한 600MB의 하드 드라이브 공간

메모리 세이프와 USB 프린트 & 스토리지 매니저

Windows XP SP2 또는 상위 버전, Windows Vista,
또는 Mac OS X v10.4 또는 상위 버전

최소 1GHz 프로세서와 256MB RAM

설치를 위한 50MB의 하드 드라이브 공간

기술적인 세부사항

데일리 DJ, 뮤직 레이블러, Vuze

데일리 DJ, 뮤직 레이블러, Vuze

PC

Windows XP SP2 또는 상위 버전, Windows Vista, 또는 Windows 7

2GHz 프로세서

1GB RAM

DirectX®9.0 호환 비디오/오디오

인터넷 익스플로어® 또는 파이어폭스®

Mac®

Mac OS X v10.4.8 또는 상위 버전

인텔®코어™ 듀오 1.83GHz 또는 상위 프로세서

1GB RAM

사파리® 또는 파이어폭스

설치를 위한 200MB의 하드 드라이브 공간

트러블슈팅

설치 CD가 자동으로 시작하지 않습니다.

벨킨 설치 프로그램이 자동으로 시작하지 않을 경우 컴퓨터가 자동으로 CD를 구동하도록 설정을 변경하세요.

만약 벨킨 설치 프로그램이 15초 내로 나타나지 않을 경우 CD/DVD 드라이브를 탐색하여 "벨킨 설치" 아이콘을 클릭하거나 <http://router/>에 접속하여 수동으로 설치를 하실 수 있습니다. 더 자세한 정보는 "브라우저를 사용한 수동 설치 방법"을 참조하시기 바랍니다.

벨킨 설치 프로그램이 공유기를 찾을 수 없습니다.

만약 설치 중 벨킨 설치 프로그램이 응답하지 않을 경우 다음 사항을 확인하세요.

1. 컴퓨터의 무선 하드웨어의 전원이 켜져있는지 확인하세요.
2. 이더넷 케이블을 사용하여 컴퓨터를 공유기의 "유선" 포트에 연결하세요.
3. 공유기의 전원이 켜져있는지 확인하세요. 앞 패널의 라이트가 켜져있어야 합니다.
4. 공유기의 전원을 10초간 차단하였다가 다시 연결합니다.
5. 컴퓨터의 방화벽 프로그램이 발신을 차단하고 있을 수 있습니다. 설치를 실행하기 전에 방화벽 프로그램을 종료하세요.

만약 벨킨 설치 프로그램이 공유기를 찾지 못할 경우 수동 설치를 권장합니다. 더 자세한 사항은 "수동 네트워크 세팅 설정" 항목을 참조하시기 바랍니다.

벨킨 설치 프로그램이 공유기를 인터넷에 연결시키지 못합니다.

만약 벨킨 설치 프로그램이 공유기를 인터넷에 연결시키지 못할 경우 다음을 참조하세요:

1. 트러블슈팅 가이드를 참조합니다.
2. 가입하신 인터넷 회사가 제공한 사용자 이름과 비밀번호를 올바르게 입력하셨는지 확인합니다. 몇몇 인터넷 회사의 사용자 이름은 인터넷 회사의 도메인을 포함할 수 있습니다 (예: myname@myisp.com). “@myisp.com” 부분이 입력되었는지 다시 한 번 확인하세요.
3. 인터넷에 접속할 수 없다면 “수동 네트워크 세팅 설정” 항목을 참조하시기 바랍니다.

설치가 완료되었으나 인터넷에 접속할 수 없습니다.
공유기의 앞면 라이트에 주황색 불이 깜빡거립니다.

1. 공유기와 모뎀이 이더넷 케이블로 연결되었는지 확인하세요 (공유기의 WAN 모뎀 포트 사용).
2. 모뎀의 전원을 차단하였다가 다시 전원을 공급합니다.
3. 공유기의 전원을 10초간 차단하였다가 다시 연결합니다 (공유기가 모뎀과 다시 연결 시도함).

설치가 완료되었으나 인터넷에 접속할 수 없습니다.
공유기의 앞면 라이트에 정지된 주황색 불이 들어옵니다.

1. 트러블슈팅 가이드를 참조합니다.
2. 가입하신 인터넷 회사가 제공한 사용자 이름과 비밀번호를 올바르게 입력하셨는지 확인합니다. 몇몇 인터넷 회사의 사용자 이름은 인터넷 회사의 도메인을 포함할 수 있습니다 (예: myname@myisp.com). "@myisp.com" 부분이 입력되었는지 다시 한 번 확인하세요.
3. 고정 접속을 사용하실 경우 가입하신 인터넷 회사에서 IP 주소, 서버넷 마스크, 게이트웨이 주소를 지정합니다. 벨킨 설치 프로그램을 다시 실행하신 후 고정 접속 항목에 상기 정보를 입력하세요.
4. 가입하신 인터넷 회사의 특정 요구사항에 맞게 공유기의 설정을 변경하셔야 합니다. <http://www.belkin.com/support>에서 "ISP"를 검색하시면 각 인터넷 회사의 요구사항을 찾으실 수 있습니다.
5. 인터넷에 접속할 수 없다면 "수동 네트워크 세팅 설정" 항목을 참조하시기 바랍니다.

무선 인터넷에 접속할 수 없습니다.

공유기 앞면에 정지된 초록색 불이 들어오면 공유기가 인터넷에 연결되었다는 뜻입니다. 공유기의 무선 네트워크에 연결되지 않았을 경우 "네트워크에 컴퓨터 추가하기" 항목을 참조하시기 바랍니다.

무선 인터넷에 접속할 수 없으며 내 네트워크 이름이 사용 가능한 네트워크 목록에 나타나지 않습니다.

1. 공유기의 전원이 켜져있는지 확인하시고 앞면에 정지된 초록색 불이 들어오는지 확인하세요.
2. 만약 공유기에서 거리가 멀 경우 공유기 근처에서 다시 시도하세요.
3. 네트워크 케이블로 컴퓨터와 공유기가 연결되어 있을 경우 <http://router/>에 접속하여 "브로드캐스트 SSID"가 활성화되어 있는지 확인하세요. 이 설정에 대한 자세한 사항은 "채널과 SSID"를 참조하세요.

무선 네트워크 성능이 느리고 신호가 매우 약하며 VPN 접속을 유지하지 못합니다.

무선 기술은 라디오 전파 기반으로 장치간의 거리가 멀어질 수록 성능과 신호는 느려집니다. 또한 벽이나 철제물과 같은 장애물 또한 성능을 저하시킬 수 있습니다 (철제물은 라디오 전파를 차단함). 공유기에서 멀어질 수록 신호도 약해질 수 있음을 기억하시기 바랍니다.

약한 신호의 원인이 거리임을 확인하기 위해 컴퓨터를 공유기에서 약 3미터 떨어진 곳에 놓습니다.

무선 채널 변경- 로컬 무선 트래픽에 따라 네트워크의 무선 채널을 변경하면 무선 인터넷의 성능을 향상 시킬 수 있습니다. 채널 변경에 대한 더 자세한 사항은 "무선 채널 변경" 항목을 참조하시기 바랍니다.

무선 전송률 제한—무선 전송률을 제한하면 무선 인터넷의 성능을 향상 시킬 수 있습니다. 거의 모든 무선 카드들은 무선 전송률을 제한할 수 있습니다. 윈도우에서 이 설정을 변경하려면 윈도우 제어판 > “네트워크 연결” > 해당 무선 카드 연결을 더블 클릭하세요. 속성창에서 “일반” 탭의 “설정” 버튼을 눌러 “고급” 탭을 선택하신 후 올바른 전송률을 선택하세요.

무선 클라이언트 카드는 무선 전송률을 자동으로 설정합니다. 하지만 무선 전송률을 자동으로 설정할 경우 무선 신호가 너무 약하면 인터넷 접속이 끊어질 수 있습니다 (느린 전송률이 더 안정적인). 귀하의 사용 환경에 가장 적합한 전송률을 찾을 때 까지 다양한 전송률을 사용해 보시기 바랍니다. 참고: 사용 가능한 모든 전송률은 인터넷 검색에 적합하여야 합니다. 더 자세한 정보는 귀하의 무선 카드의 사용 설명서를 참조하시기 바랍니다.

새 공유기를 설치하였는데 나의 네트워크 클라이언트 (컴퓨터, 게임 콘솔 등)를 연결할 수 없습니다.

귀하의 공유기는 네트워크 이름과 비밀번호가 이미 설정되어 있습니다 (동봉된 카드 참조). 모든 클라이언트들은 무선으로 공유기에 접속하기 위해 같은 네트워크 이름과 비밀번호를 사용해야 합니다. 클라이언트의 네트워크 설정을 찾아 사용 가능한 네트워크 목록에서 카드에 명시된 네트워크 이름을 선택합니다. 비밀번호를 입력하여 무선 네트워크에 접속합니다.

공유기가 WPA(Wireless Protected Access) 보안 기능을 지원하나요?

공유기는 WPA/WPA2 보안 기능을 지원합니다. 윈도우 XP 및 다른 오래된 네트워크 하드웨어들은 소프트웨어를 업데이트 받아야 WPA/WPA2를 지원할 수 있습니다.

공유기 WPA 보안이 어렵습니다.

1. 인터넷 브라우저에서 <http://router/>를 입력하여 공유기에 로그인하세요. 우측 상단 코너의 “로그인” 버튼을 클릭하세요. 비밀번호를 입력하세요. 비밀번호를 설정하신 적이 없다면 “비밀번호”란은 비워두고 “전송” 버튼을 클릭하세요.
2. 왼쪽 메뉴의 “무선”을 클릭하신 후 바로 아래 “보안”을 클릭합니다.
3. “WPA/WPA2” 옵션을 선택합니다.
4. 비밀번호를 입력하세요. 비밀번호는 8~63자 까지 입력이 가능하며, 64자리의 16진법 값도 가능합니다 (0~9까지의 숫자와 A~F까지의 알파벳).

5. “변경사항 적용” 버튼을 클릭하세요. 이제 귀하의 무선 접속은 암호화되었습니다. 귀하의 무선 네트워크를 사용하는 모든 컴퓨터는 새로운 키가 필요합니다.

참고: 만약 무선으로 연결된 상태에서 공유기를 설정하고 계실 경우 보안 설정을 변경하신 후 공유기에 다시 접속하셔야 합니다.

참고: 몇몇 오래된 네트워크 하드웨어는 WEP 암호화 만을 지원할 수 있습니다. 만약 귀하의 오래된 컴퓨터로 네트워크에 접속하실 수 없을 경우 128-비트나 64-비트 WEP를 시도해 보시거나 제조사에서 소프트웨어 업그레이드를 받으세요.

공유기에서 WEP (Wired Equivalent Privacy) 설정을 할 수 없습니다.

1. 인터넷 브라우저에서 `http://router/`를 입력하여 공유기에 로그인하세요. 우측 상단 코너의 “로그인” 버튼을 클릭하세요. 비밀번호를 입력하세요. 비밀번호를 설정하신 적이 없다면 “비밀번호”란은 비워두고 “전송” 버튼을 클릭하세요.
2. 왼쪽 메뉴의 “무선”을 클릭하신 후 바로 아래 “보안”을 클릭합니다.
3. “128-비트 WEP” 옵션을 선택합니다.
4. WEP 키를 직접 입력하시거나 패스프레이즈에서 새로 생성하실 수 있습니다. “패스프레이즈” 항목에 프레이즈를 입력하신 후 “생성” 버튼을 클릭하세요. WEP 키는 26자리 16진법 값으로 구성됩니다 (0~9, A~F / 예: C3 03 0F AF 4B B2 C3 D4 4B C3 D4 EE 74 는 올바른 128-비트 WEP 키 입니다).

5. “변경사항 적용” 버튼을 클릭하세요. 이제 귀하의 무선 접속은 암호화되었습니다. 귀하의 무선 네트워크를 사용하는 모든 컴퓨터는 새로운 키가 필요합니다.

참고: 만약 무선으로 연결된 상태에서 공유기를 설정하고 계실 경우 보안 설정을 변경하신 후 공유기에 다시 접속하셔야 합니다.

참고: 몇몇 오래된 네트워킹 하드웨어는 64-비트 WEP 암호화만을 지원할 수 있습니다. 만약 귀하의 오래된 컴퓨터로 네트워크에 접속하실 수 없을 경우 128-비트나 64-비트 WEP를 시도해 보세요.

USB에 연결한 디스크가 내 컴퓨터나 메모리 세이프에 나타나지 않습니다.

1. 디스크가 연결된 USB 포트에 불이 들어왔습니까? 불이 들어오지 않았을 경우 전원을 차단하였다가 다시 연결합니다. USB 커넥터가 공유기에 잘 꽂혔는지 확인하세요.
2. 만약 귀하의 디스크가 선택적 전원 공급을 사용할 수 있으면 디스크가 공유기에 연결되었을 때 하세요.
3. 공유기는 FAT16, FAT32-, 또는 NTFS 포맷 디스크를 지원합니다. 다른 포맷의 디스크들은 파인더(Mac OS X)나 윈도우 인터넷 익스플로어에서 찾을 수 없습니다.

프린터를 USB 포트에 연결하였는데 내 컴퓨터에서 볼 수 없습니다.

1. 프린터가 연결된 포트에 불이 들어 옵니까? 불이 들어오지 않을 경우 프린터의 전원을 뽑았다가 다시 연결합니다. USB 커넥터가 공유기에 잘 연결되었는지 확인하세요.
2. 공유기에 연결된 프린터로 인쇄하실 파일을 전송하려면 해당 드라이버의 드라이버가 설치되어 있어야 합니다. 드라이버가 설치되었는지 확인하세요.
3. 프린터는 자동-연결 기능이 비활성화 되어 있을 수 있습니다. 벨킨 공유기 매니저를 통해 USB 프린트 & 스토리지 센터를 클릭합니다. 나타나는 프린터를 선택합니다. 프린터 속성을 확인하신 후 "자동-연결"을 클릭하세요.

USB 포트에 연결한 다른 USB 장치들이 안보입니다.

디스크와 프린터를 제외한 모든 USB 장치들은 USB 프린트 & 스토리지 센터를 통해 접속하셔야 합니다

1. 디스크가 연결된 USB 포트에 불이 들어왔습니까? 불이 들어오지 않았을 경우 전원을 차단하였다가 다시 연결합니다. USB 커넥터가 공유기에 잘 꽂혔는지 확인하세요.
2. 벨킨 공유기 매니저를 통해 USB 프린트 & 스토리지 센터를 클릭합니다. 사용 가능한 장치에 장치가 나타나는지 확인합니다.
3. 장치를 선택하신 후 "사용" 버튼을 클릭하세요. "사용 중단"을 클릭하거나 다른 사용자가 장치 사용을 요청할 때 까지 해당 장치는 귀하의 컴퓨터에 연결되어 있습니다.

기술 지원

US

<http://www.belkin.com/support>

UK

<http://www.belkin.com/uk/support>

Australia

<http://www.belkin.com/au/support>

New Zealand

<http://www.belkin.com/au/support>

Europe

<http://www.belkin.com/uk/support>

Singapore

1800 622 1130

Malaysia

1 800 812 076

India

1800-419-5546

Thailand

0018004413318

Philippines

180014410282

Hong Kong

30021318

China

800 819 0159

Australia

1800 235 546

New Zealand

0800 235 546

Asia email

asia-support@belkin.com

Korea email

koreasupport@belkin.com

Belkin International, Inc., Limited 3-Year Product Warranty

What this warranty covers.

Belkin International, Inc. ("Belkin") warrants to the original purchaser of this Belkin product that the product shall be free of defects in design, assembly, material, or workmanship.

What the period of coverage is.

Belkin warrants the Belkin product for three years.

What will we do to correct problems?

Product Warranty.

Belkin will repair or replace, at its option, any defective product free of charge (except for shipping charges for the product). Belkin reserves the right to discontinue any of its products without notice, and disclaims any limited warranty to repair or replace any such discontinued products. In the event that Belkin is unable to repair or replace the product (for example, because it has been discontinued), Belkin will offer either a refund or a credit toward the purchase of another product from Belkin.com in an amount equal to the purchase price of the product as evidenced on the original purchase receipt as discounted by its natural use.

What is not covered by this warranty?

All above warranties are null and void if the Belkin product is not provided to Belkin for inspection upon Belkin's request at the sole expense of the purchaser, or if Belkin determines that the Belkin product has been improperly installed, altered in any way, or tampered with. The Belkin Product Warranty does not protect against acts of God such as flood, lightning, earthquake, war, vandalism, theft, normal-use wear and tear, erosion, depletion, obsolescence, abuse, damage due to low voltage disturbances (i.e. brownouts or sags), non-authorized program, or system equipment modification or alteration.

How to get service.

To get service for your Belkin product you must take the following steps:

1. Contact Belkin International, Inc., at 12045 Waterfront Drive, Los Angeles, CA 90094, Attn: Customer Service, or call (800)-223-5546, within 15 days of the Occurrence. Be prepared to provide the following information:
 - a. The part number of the Belkin product.
 - b. Where you purchased the product.
 - c. When you purchased the product.
 - d. Copy of original receipt.
2. Your Belkin Customer Service Representative will then instruct you on how to forward your receipt and Belkin product and how to proceed with your claim.

Belkin reserves the right to review the damaged Belkin product. All costs of shipping the Belkin product to Belkin for inspection shall be borne solely by the purchaser. If Belkin determines, in its sole discretion, that it is impractical to ship the damaged equipment to Belkin, Belkin may designate, in its sole discretion, an equipment repair facility to inspect and estimate the cost to repair such equipment. The cost, if any, of shipping the equipment to and from such repair facility and of such estimate shall be borne solely by the purchaser. Damaged equipment must remain available for inspection until the claim is finalized. Whenever claims are settled, Belkin reserves the right to be subrogated under any existing insurance policies the purchaser may have.

How state law relates to the warranty.

THIS WARRANTY CONTAINS THE SOLE WARRANTY OF BELKIN. THERE ARE NO OTHER WARRANTIES, EXPRESSED OR, EXCEPT AS REQUIRED BY LAW, IMPLIED, INCLUDING THE IMPLIED WARRANTY OR CONDITION OF QUALITY, MERCHANTABILITY OR FITNESS FOR A PARTICULAR PURPOSE, AND SUCH IMPLIED WARRANTIES, IF ANY, ARE LIMITED IN DURATION TO THE TERM OF THIS WARRANTY.

Some states do not allow limitations on how long an implied warranty lasts, so the above limitations may not apply to you.

IN NO EVENT SHALL BELKIN BE LIABLE FOR INCIDENTAL, SPECIAL, DIRECT, INDIRECT, CONSEQUENTIAL OR MULTIPLE DAMAGES SUCH AS, BUT NOT LIMITED TO, LOST BUSINESS OR PROFITS ARISING OUT OF THE SALE OR USE OF ANY BELKIN PRODUCT, EVEN IF ADVISED OF THE POSSIBILITY OF SUCH DAMAGES.

This warranty gives you specific legal rights, and you may also have other rights, which may vary from state to state. Some states do not allow the exclusion or limitation of incidental, consequential, or other damages, so the above limitations may not apply to you.

FCC 정책

DECLARATION OF CONFORMITY WITH FCC RULES FOR ELECTROMAGNETIC COMPATIBILITY

We, Belkin International, Inc., of 12045 Waterfront Drive, Los Angeles, CA 90094, declare under our sole responsibility that the device, , **F7D4301 v1**, complies with Part 15 of the FCC Rules. Operation is subject to the following two conditions: (1) this device may not cause harmful interference, and (2) this device must accept any interference received, including interference that may cause undesired operation.

Caution: Exposure to Radio Frequency Radiation.

The device shall be used in such a manner that the potential for human contact normal operation is minimized

This equipment complies with FCC radiation exposure limits set forth for an uncontrolled environment. This equipment should be installed and operated with a minimum distance of 20cm between the radiator and your body.

Federal Communications Commission Notice

This equipment has been tested and found to comply with the limits for a Class B digital device, pursuant to Part 15 of the FCC Rules. These limits are designed to provide reasonable protection against harmful interference in a residential installation.

This equipment generates, uses, and can radiate radio frequency energy, and if not installed and used in accordance with the instructions, may cause harmful interference to radio communications. However, there is no guarantee that interference will not occur in a particular installation. If this equipment does cause harmful interference to radio or television reception, which can be determined by turning the equipment off and on, the user is encouraged to try and correct the interference by one or more of the following measures:

- Reorient or relocate the receiving antenna.
- Increase the distance between the equipment and the receiver.
- Connect the equipment to an outlet on a circuit different from that to which the receiver is connected.
- Consult the dealer or an experienced radio/TV technician for help.

FCC Caution: Any changes or modifications not expressly approved by the party responsible for compliance could void the user's authority to operate this equipment.

This device and its antenna(s) must not be co-located or operating in conjunction with any other antenna or transmitter.

Canada-Industry Canada (IC)

The wireless radio of this device complies with RSS 139 & RSS 210 Industry Canada. This Class B digital apparatus complies with Canadian ICES-003.

Operation is subject to the following two conditions: (1) this device may not cause interference, and (2) this device must accept any interference, including interference that may cause undesired operation of the device.

Cet appareil numérique de la classe B conforme à la norme NMB-003 du Canada.

Europe

European Union Radio products with the CE or CE alert marking comply with the R&TTE Directive (1999/5/EC) issued by the Commission of the European Community.

Compliance with this directive implies conformity to the following European Norms (in brackets are the equivalent international standards).

- EN 60950-1:2006 (IEC60950-1) – Product Safety
- EN 300 328 Technical requirement for radio equipment
- ETS 301 489 General EMC requirements for radio equipment.

Information

Products with the CE marking comply with the EMC Directive (2004/108/EC) and the Low Voltage Directive (2006/95/EC) issued by the Commission of the European Community. Compliance with these directives implies conformity to the following European Product Family Standards.

- EN 55022 (CISPR 22) – Electromagnetic Interference
- EN 55024-1 – Electromagnetic Immunity
- EN 61000-3-2 (IEC610000-3-2) – Power Line Harmonics
- EN 61000-3-3 (IEC610000) – Power Line Flicker
- EN 60950-1 (IEC60950-1) – Product Safety

Products that contain the radio transmitter are sometimes labeled with the Notified Body number (CE0560) or CE alert marking if the standard used in the conformity is not harmonized across the European Community.

belkin.com

© 2010 Belkin International, Inc. All rights reserved. All trade names are registered trademarks of respective manufacturers listed. Mac, Mac OS, iPhone, iPod, and Safari are trademarks of Apple Inc., registered in the U.S. and other countries. Windows, Windows Vista, Internet Explorer, Xbox 360, and DirectX are either registered trademarks or trademarks of Microsoft Corporation in the United States and/or other countries.