

## Installatie van de modem-router

### 1. Controleer de hardware

ADSL verbindingen kunnen lopen over analoge telefoonlijnen of via ISDN. In de meeste landen komt maar één van de mogelijkheden voor, maar in Nederland en België zijn beide mogelijk. Let er daarom eerst op dat uw modem modem-router geschikt is voor uw lijn. Onderop de modem-router vindt u een modelnummer en een versienummer (zie afbeelding); het modelnummer begint met F5D, het versienummer wordt voorafgegaan door "ver".



Het modelnummer **F5D7630** wordt gevolgd door 4A voor ADSL over analog of 4B voor ADSL over ISDN. Voor het modelnummer **F5D7632** dient u ook op het versienummer te letten. Versie 1000 is voor beide lijntypen, de andere versies op dit moment alleen voor ADSL over analog. Voor de **F5D7633** vindt u op de doos een rood rondje met daarin de tekst "ADSL Analogue" of "ADSL ISDN". Als dit er niet is, let dan op de ADSL aansluiting achterop de unit. Als deze dezelfde grootte heeft als de aansluitingen voor de computers (de netwerkkabel past erin) is het een modem-router voor ADSL over ISDN, is de ADSL aansluiting kleiner (de netwerkkabel past niet), dan is de modem-router voor ADSL over analog.

### 2. De modem-router aansluiten

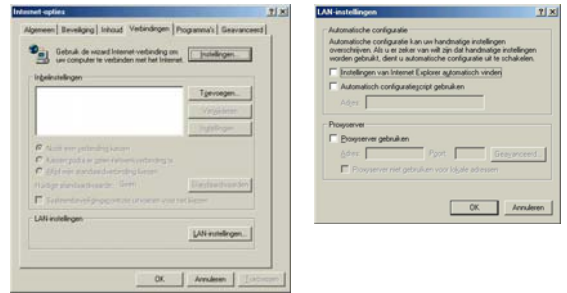
Sluit een computer bekabeld aan op een van de poorten voor computers. Als u de **F5D7632 ver 1000** heeft met een ISDN aansluiting, sluit de modem dan nog niet aan op uw ADSL splitter/filter. Voor alle andere modems kunt u de ADSL lijn aansluiten op uw ADSL splitter/filter. Zet de modem aan en geef hem een minuutje of zo om te starten. Als het goed is moet na enige tijd het lampje met de tekst "SYN" of met het telefoonsymbool vast gaan branden. Dit geeft aan dat de ADSL verbinding in de lucht is. Mocht dit niet het geval zijn controleer dan of alles goed aangesloten is en of uw ADSL lijn actief is. Neem contact met ons op als u er niet uitkomt

Start uw web browser (Internet Explorer, Safari, Firefox). Er is nog geen verbinding met het Internet, het is normaal dat uw startpagina nog niet gevonden kan worden. Klik in de adresbalk en type daar het adres van de modem-router in: **192.168.2.1**. en druk op Enter. U zou nu in de startpagina van de modem-router moeten komen, het exacte uiterlijk hangt af van het model modem-router. Als er om een wachtwoord wordt gevraagd, klik dan op Submit zonder iets in te vullen, er is standaard geen wachtwoord.

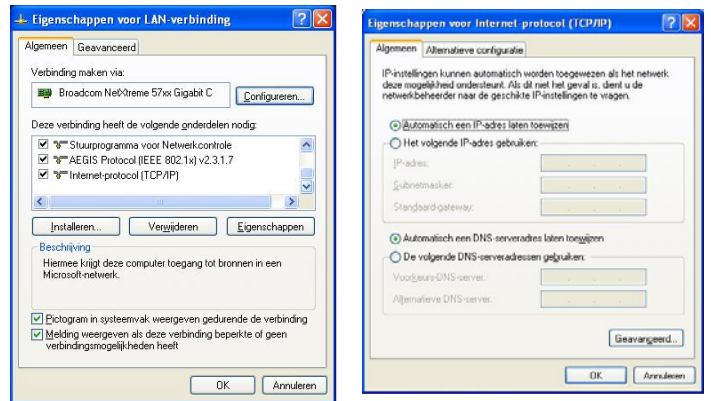
Wanneer u inderdaad in het setup scherm komt, lees dan verder bij punt 4

## 3. Windows Instellingen controleren

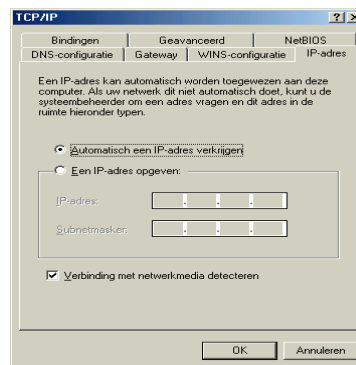
Wanneer u niet direct de setup pagina te zien krijgt, en u gebruikt Internet Explorer controleer dan een paar instellingen. Klik op Extra en Internet Opties. Op het tabblad Algemeen kiest u voor Bestanden verwijderen. Ga dan naar het tabblad verbindingen en selecteer de optie Nooit een Verbinding kiezen. Wanneer die niet beschikbaar is, is het ook goed. Klik rechtsonder op LAN instellingen en haal in het venster dat dan verschijnt alle vinkjes weg. Klik twee keer OK om terug te komen in het hoofdscherm van IE. Klik nu linksboven op Bestand. Als er een vinkje staat bij "Off line werken" klik deze optie dan aan om het vinkje te verwijderen. Probeer nu opnieuw naar **192.168.2.1** te gaan.



Lukt het nog steeds niet, controleer dan of uw computer is ingesteld om automatisch een IP adres te krijgen. Voor Windows XP doet u dit bij Netwerkverbindingen in het Configuratiescherm en voor Windows 2000 via Start, Netwerk en Inbelverbindingen. Ga naar de Eigenschappen van de LAN verbinding, kies in het lijstje dat verschijnt voor Internet Protocol TCP/IP en kies Eigenschappen. Zet beide opties op Automatisch



In Windows 98 en ME gaat u naar Netwerk in het Configuratiescherm. Kies voor TCP/IP gevolgd door de naam van uw Netwerkkkaart en kies voor Eigenschappen. Op het tabblad Algemeen kiest u voor Automatisch een IP adres toewijzen. Op het tabblad DNS kiest u voor **DNS uitschakelen** en maakt u het lijstje met DNS servers zo nodig leeg. Op het tabblad **Gateway** maakt u het lijstje met gateways zo nodig leeg. Hierna dient u de computer opnieuw te starten.



Open nu een DOS-scherm met Start, Uitvoeren, type **command** en klik OK. Geef in het DOS-scherm de opdracht **ipconfig** en druk op Enter. Voor uw netwerkkkaart zou nu een IP adres moeten verschijnen dat begint met **192.168.2**. Mocht dit niet het geval zijn, reset dan de router door het knopje achterop 10 seconden lang ingedrukt te houden; voor de **F5D7633** houdt u het knopje ingedrukt tot het power lampje rood gaat branden.

```
C:\Documents and Settings\TEST>ipconfig

Windows IP-configuratie

Ethernet-adapter LAN-verbinding:

    Verbindingspec. DNS-achtervoegsel: Belkin
    IP-adres . . . . . : 192.168.2.2
    Subnetmasker . . . . . : 255.255.255.0
    Standaardgateway . . . . . : 192.168.2.1

C:\Documents and Settings\TEST>
```

Geef de router een paar minuten om opnieuw te starten. Als u Windows 98 of ME gebruikt start dan ook de computer opnieuw. Hierna zou u (eindelijk) in de startpagina van de modem-router op **192.168.2.1** moeten kunnen komen. Neem contact met ons op als het niet blijft lukken.

## 4. De modem-router instellen voor uw verbinding

Standaard staat er geen wachtwoord op de modem-router. Wanneer er om een wachtwoord gevraagd wordt, klik dan op Submit zonder iets in te vullen. Klik vervolgens op de knop voor de Setup Wizard, of klik op Wizard in het blauwe balkje bovenin. Er zijn twee versies van de Setup Wizard, een die u vraagt om uw Land en Internet Provider en een die vraagt om uw verbindingstype.

### 4A. Instellen met Land en Internet provider

In Nederland zijn er vele Internet providers die verbindingen via meer dan een Telecom bedrijf aanbieden. Daarom kiest u niet voor uw Internet provider maar voor uw Telecom provider: KPN, Versatel, BBNed, BabyXL etc. Weet u niet zeker welke instelling u moet hebben, vraag het aan uw Internet provider. De meeste ADSL verbindingen in Nederland gaan via KPN (MxStream) en u heeft er een gebruikersnaam en wachtwoord voor nodig. De gebruikersnaam is altijd iets van de vorm [naam@abonnement-type](#), bijvoorbeeld [jansen123@adsl-basis](#) en dient volledig ingevuld te worden. Het wachtwoord is uw ADSL wachtwoord, vraag uw Internet Provider ernaar als u het niet zeker weet. De andere instellingen worden automatisch goed gezet.

In België lopen de meeste ADSL verbindingen via Belgacom (Skynet) of Versatel. In beide gevallen heeft u een gebruikersnaam en wachtwoord nodig die u hier kunt invullen. Alle andere instellingen staan al goed.

Klik op Next om door te gaan. In het volgende scherm kiest u het kanaal en de SSID (dat is de naam) voor uw draadloze netwerk. Het kanaal kunt u om te beginnen laten staan zoals het staat, het is handig de standaard SSID **belkin54g** te veranderen in iets anders, bijvoorbeeld uw eigen naam, zodat u uw netwerk kunt herkennen. Klik nogmaals op Next. U komt in een scherm waar u alle instellingen kunt bevestigen. Volg de aanwijzingen daar. Uiteindelijk wordt de modem-router opnieuw gestart en moet de verbinding tot stand komen. Ga verder bij punt 5.

### 4B. Instellen met Verbindingstype

De andere setup wizard vraagt u welk type verbinding u heeft. Dit is afhankelijk van de telecom provider via welke uw ADSL aansluiting loopt. Voor KPN, Belgacom en Versatel België, zet u dit op PPPoA, voor BabyXL en Wandoo Family kiest u voor Dynamic of 1483 Bridged, afhankelijk van uw model modem-router. Voor BBNed en Versatel Nederland zijn beide opties mogelijk. Als u niet weet welke u moet gebruiken, vraag het uw Internet Provider.

Klik op Next om in het volgende scherm te komen.

#### Wizard > Select Country and ISP

Please select your country and your ISP from the drop down boxes. Select "Other ISP" if your ISP is not shown on the list.

Country	<input type="text" value="Netherlands"/>
ISP	<input type="text" value="KPN (Mxstream/Adsl.vanKPN)"/>
Parameter Setting >	
Connection Type	<input type="text" value="PPPoA"/>
Username	<input type="text"/>
Password	<input type="text"/>
Retype Password	<input type="text"/>
VPI/VCI	<input type="text" value="8"/> / <input type="text" value="48"/>
Encapsulation	<input type="text" value="VC MUX"/>
MTU >	<input type="text" value="1454"/>
<input type="button" value=" &lt; Back"/> <input type="button" value=" Next &gt;"/>	

#### WAN > Connection Type

The following information is usually provided by your ISP. Please select the internet sharing protocol:

- PPPoE
- PPPoA
- Dynamic IP (1483 Bridge)
- Static IP (IPoA)
- Modem only (Disable Internet sharing)

### PPPoA verbindingen

Voor PPPoA verbindingen kunt u in het volgende scherm uw gebruikersnaam en wachtwoord invullen. Voor verbindingen via KPN ADSL is dit altijd iets van de vorm [naam@abonnement-type](#), bijvoorbeeld [jansen123@adsl-basis](#) en dient volledig ingevuld te worden. Het wachtwoord is uw ADSL wachtwoord, vraag uw Internet Provider ernaar als u het niet zeker weet.

Wat u invult bij VPI en VCI hangt af van uw telecom provider. Voor KPN zijn de waarden 8 en 48, voor Belgacom en Versatel België 8 en 35, voor BBNet 0 en 35, voor Versatel Nederland 0 en 32. De optie voor Encapsulation laat u op VcMux staan, alleen voor Belgacom zet u deze op LLC. Klik op Next om verder te gaan.

#### WAN > Connection Type > PPPoA Interface

Please enter the following information provided by your ISP

Username >	
------------	--

## 5. Overige informatie

Nadat alle instellingen gemaakt zijn komt u weer terug in de setup pagina van de modem-router. Klik op Home in het blauwe balkje bovenin om naar de status-pagina te gaan. Rechtsboven zou de Internet status nu Connected moeten melden in groen. Is dit niet het geval wacht dan nog een minuutje en klik dan op Home in het blauwe balkje bovenin.



In sommige situaties dient u nog een paar aanvullende instellingen te maken:

**PPPoA verbindingen:** Als u een verbinding heeft waarvoor u een vast bedrag betaald dat niet afhankelijk is van uw gebruik, kunt u de modem instellen om de verbinding altijd in stand te houden. Klik hiertoe op Connection Type onder het kopje Internet/WAN. Het verbindingstype staat al ingesteld op PPPoA. Klik Next. Vink in het volgende scherm de optie "Dial on Demand" uit en stel de Idle time in op 0. Op de 7633 kunt u de Idle time niet instellen als Dial on Demand uit staat, maar dit is ook niet nodig. Klik op Apply Changes / Save/Reboot om de wijzingen te bewaren en de router opnieuw te starten.

**BabyXL verbindingen:** BabyXL registreert het MAC adres, dat is het fysieke netwerkadres van uw modem. Het kan zijn dat een nieuw modem hierdoor niet direct werkt nadat deze is ingesteld. Wanneer dit bij u het geval is, koppel de modem dan af van de ADSL lijn en wacht enkele uren (minimaal 2 uur). Sluit geen ander modem aan, zeker niet uw oude modem. Sluit hierna de modem-router weer aan. De verbinding zou nu tot stand moeten komen.

**Demon Internet:** Demon Internet registreert in een aantal gevallen uw MAC adres, dat is het fysieke adres van uw modem. Wanneer uw verbinding met Demon niet direct werkt, klik dan op Home in het blauwe balkje bovenin. In het statusscherm van de modem ziet u een **WAN MAC Address**. Noteer dit en neem contact op met Demon om het adres bij hen te registreren.