

## F1UP0001 – Serveur d'Impression sans fil |

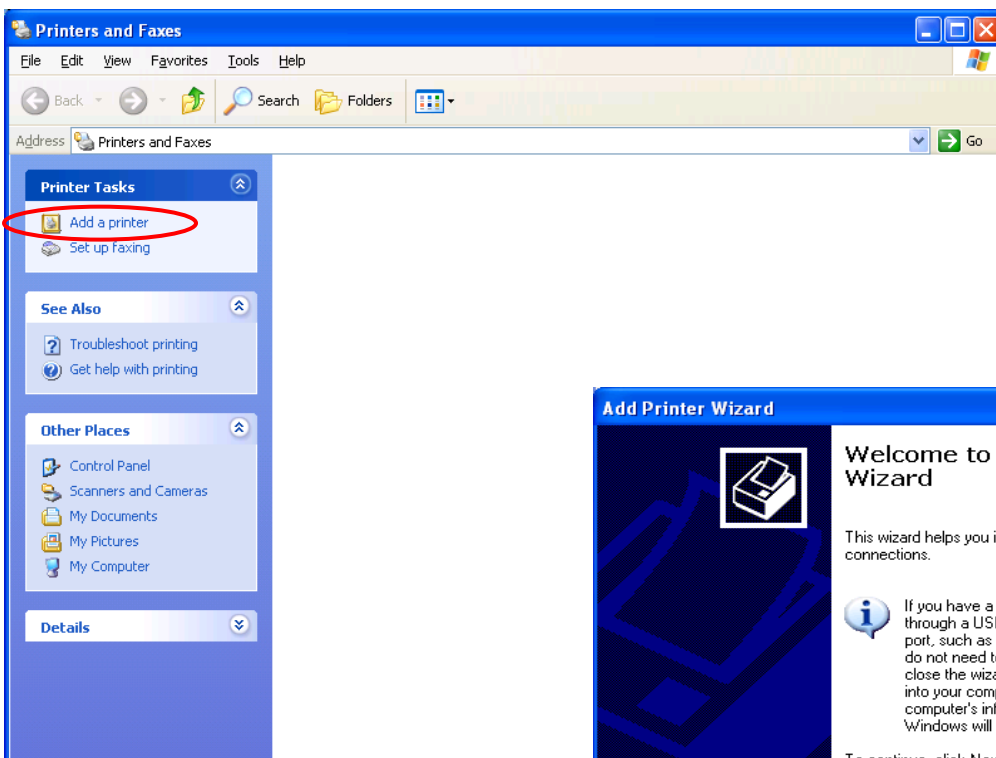
- Installer l'imprimante.
- Configurer le serveur d'impression en utilisant le logiciel.
- Information sur la configuration de l'interface du serveur d'impression.
- Se connecter sur le serveur d'impression manuellement.
- En cas de problème.



## Installer l'imprimante |

Pour pouvoir utiliser le serveur d'impression il vous faudra tout d'abord installer votre imprimante sur l'ordinateur. Vous trouverez ci dessous la façon la plus simple d'installer une imprimante, il se peut que l'installation de votre imprimante soit différente et vous devrez adapter l'installation, mais avant de passer à l'étape 2 il faudra vous assurer que l'imprimante est installée.

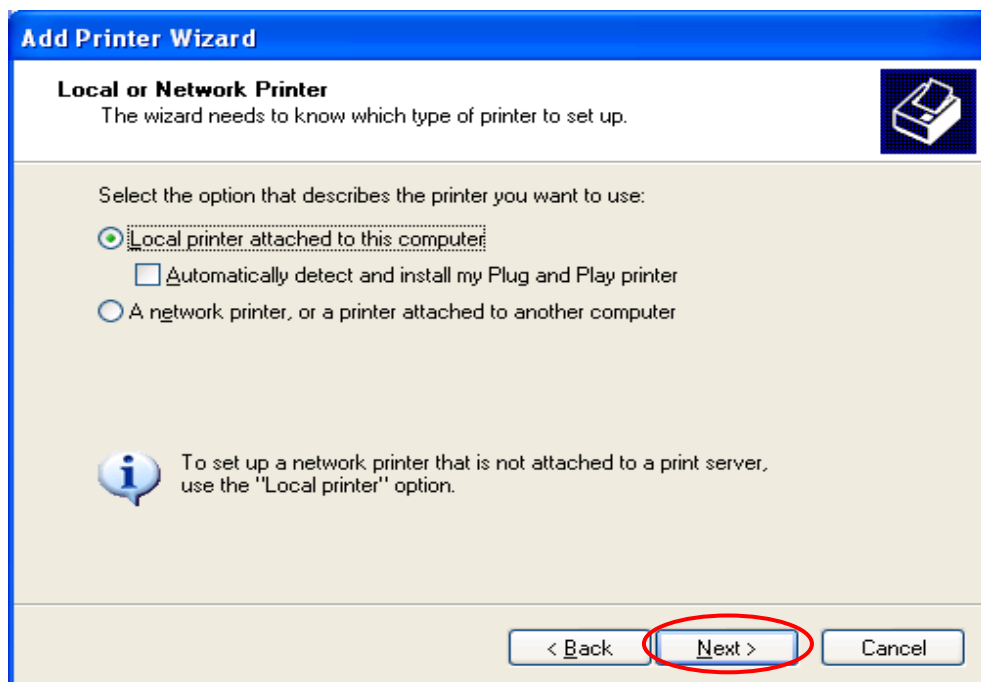
Pour commencer ouvrez le dossier imprimante et télécopieur ou vous trouverez toutes vos imprimantes. Nous considérerons qu'il n'y a pas d'imprimante installée a l'heure actuelle.



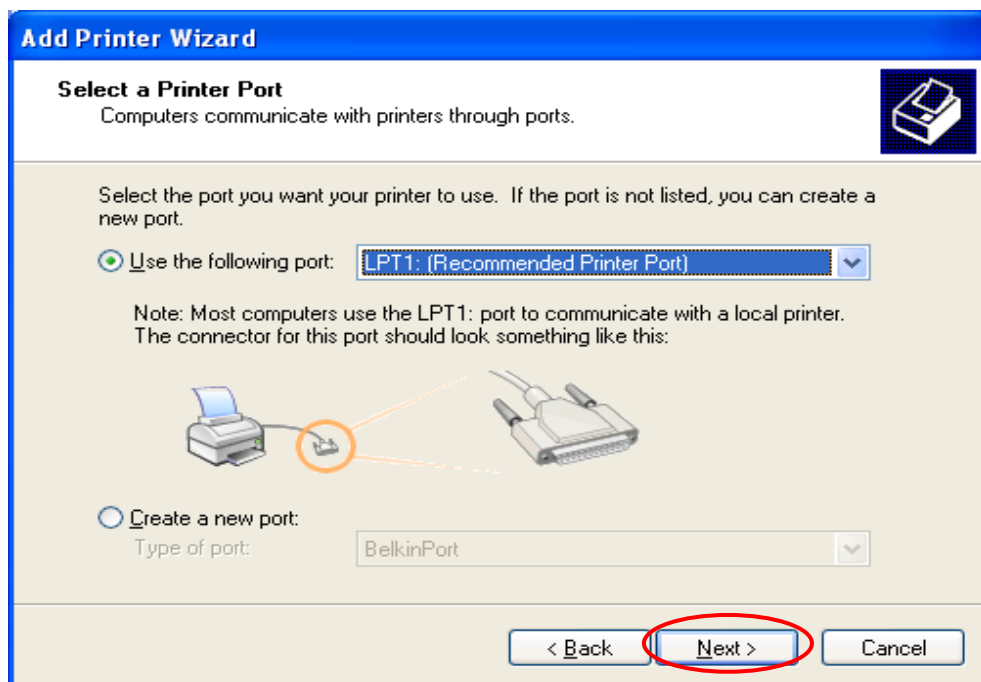
Cliquez sur Ajouter une imprimante

Un assistant d'ajout d'imprimante s'affiche, cliquez sur suivant

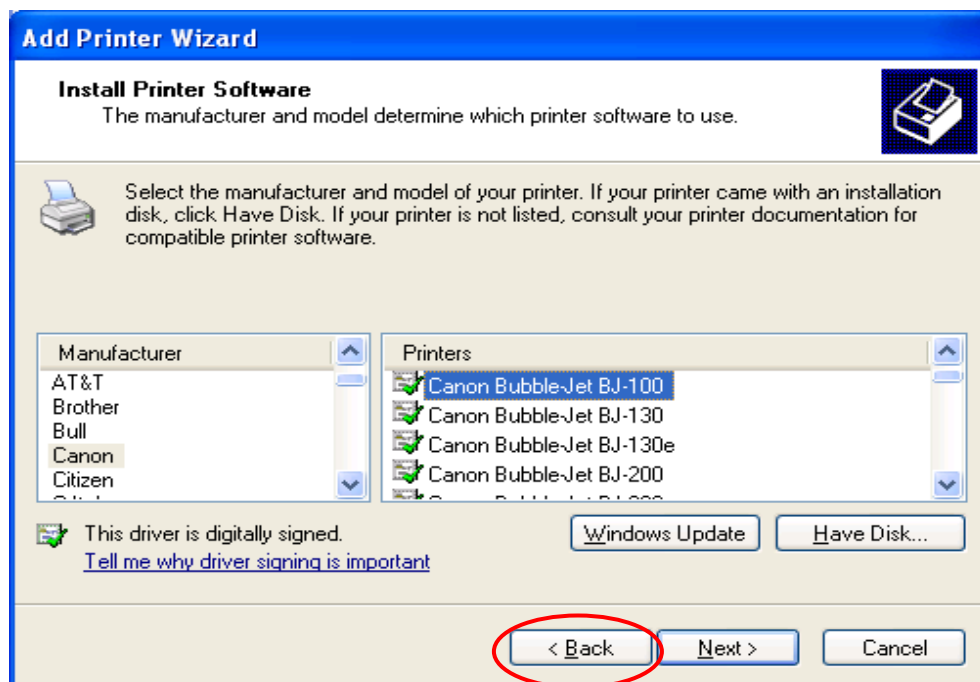
Dans la fenêtre suivante il vous sera demandé si l'imprimante est connectée en direct sur l'ordinateur ou via un réseau, cliquez sur suivant



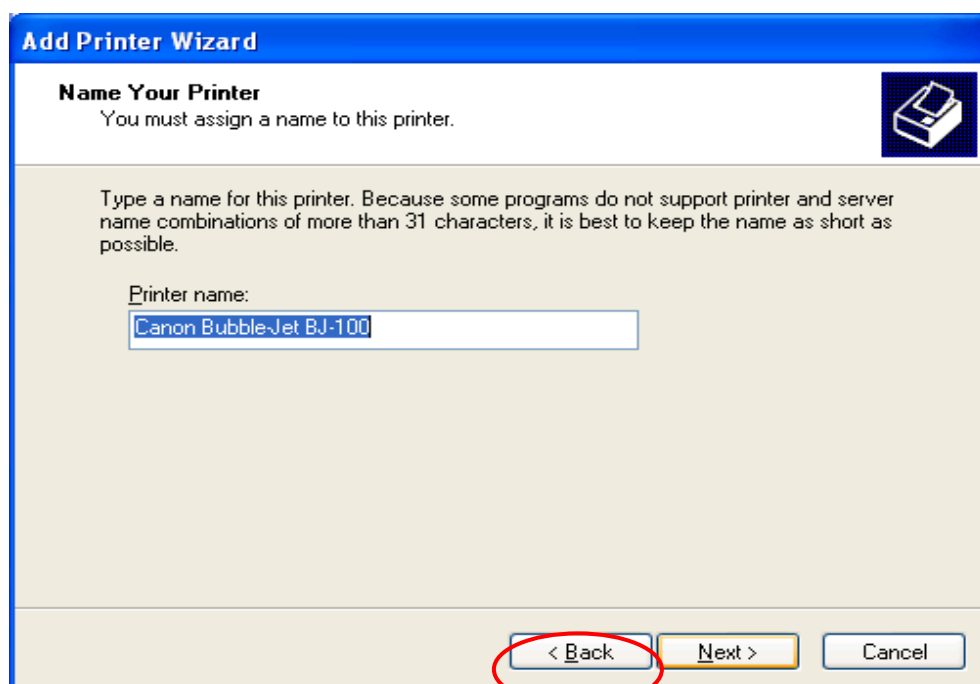
Il vous demandera par la suite sur quel port l'imprimante est installée, vous pouvez choisir le port USB mais le port sera configure par la suite donc vous pouvez le laisser comme il est, cliquez sur suivant



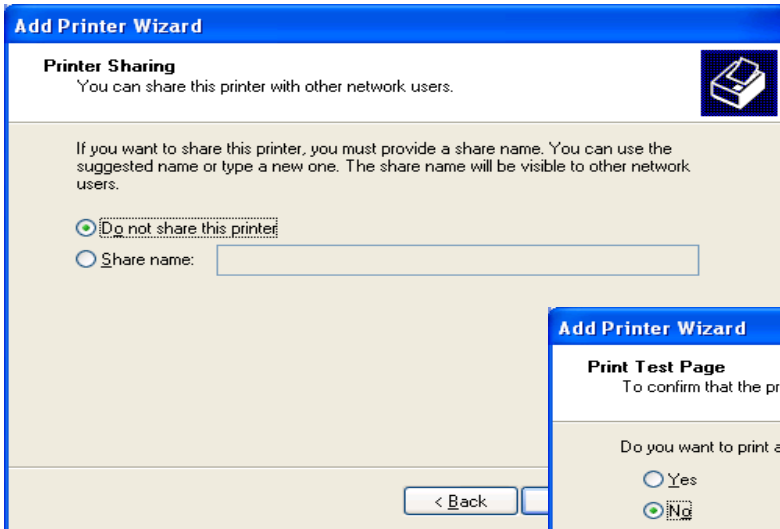
Dans la fenêtre suivante, il vous est demandé de choisir votre imprimante, si votre imprimante n'est pas dans la liste offerte par Windows, choisissez le en cliquant sur le bouton disquette fournit, puis cliquez sur suivant



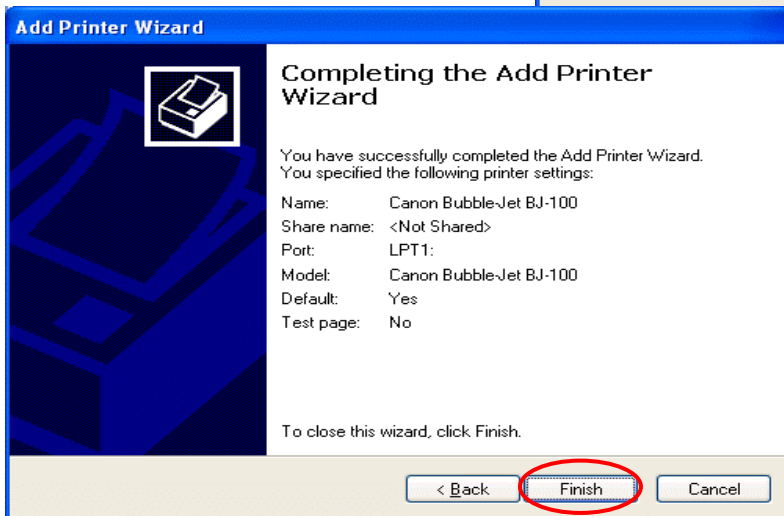
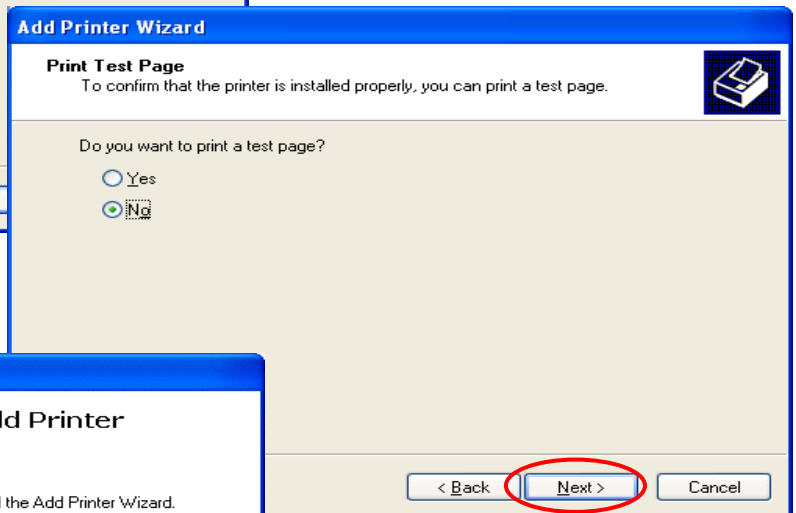
Il vous indiquera par la suite le nom de votre imprimante, si vous désirez modifier le nom de votre imprimante, c'est le moment, puis cliquez sur suivant



Il vous demande par la suite si cette imprimante sera partagée sur un réseau au travers de cet ordinateur, ceci ne sera pas le cas donc cliquez sur suivant

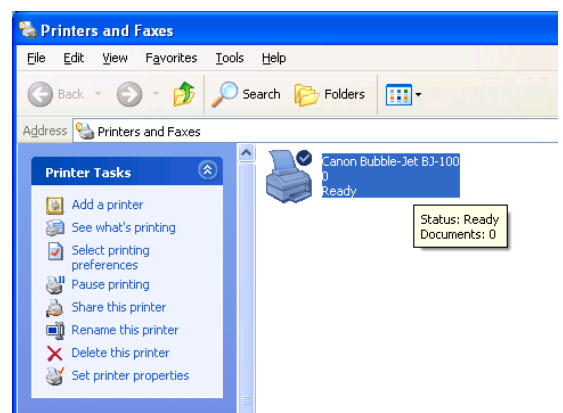


Il vous demande maintenant si vous voulez imprimer une page test, ce n'est pas nécessaire, cliquez sur suivant



Il vous indique maintenant que l'assistant a fini, donc cliquez sur terminer.

L'imprimante est maintenant présente sur la fenêtre et est prête à être utilisée, branche la maintenant sur le serveur d'impression Belkin.



## Configurer le serveur d'impression en utilisant le logiciel |

Afin de configurer le serveur d'impression, il faut d'abord vous assurer que le serveur d'impression est sur le même réseau, Il y plusieurs façons de vérifier si le serveur d'impression est sur votre réseau mais cela dépend vraiment de votre configuration.

### Ce qu'il faut retenir :

- Votre serveur d'impression a une adresse IP par défaut de 192.168.2.253.
- Le serveur d'impression changera d'adresse IP si il est connecte sur un serveur DHCP (router...)
- Brancher un câble réseau a l'arrière du F1UP0001 arrête la fonction sans fil du serveur d'impression.
- Le serveur d'impression n'est pas un point d'accès ou un router et ne donne pas accès a un autre ordinateur ou a un router, il sert simplement a connecter deux imprimantes USB au travers d'un réseau.

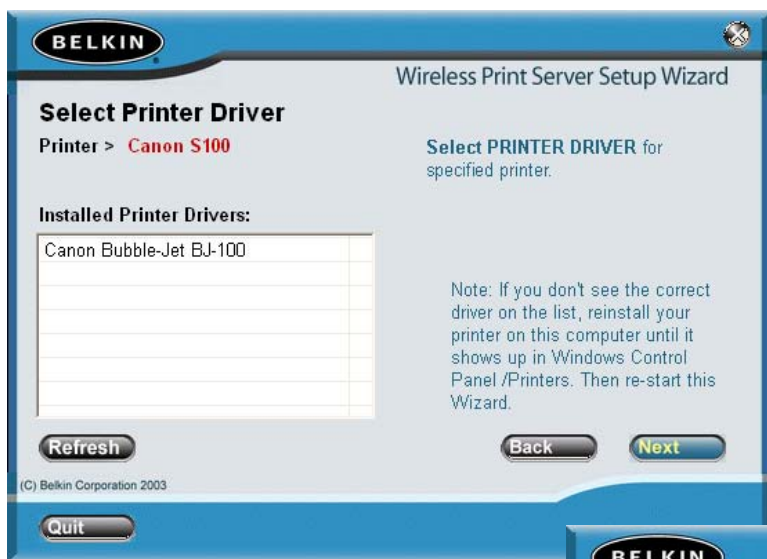
Pour commencer l'installation ouvrez le logiciel,



l'assistant de configuration et de détection s'ouvre et vous indique ce que vous devez faire avant de commencer, on a déjà fait ce qu'il nous demande donc nous pouvons continuer, cliquer sur Next

Il vous demande par la suite d'allumer l'imprimante et de connecter l'imprimante a l'arrière du serveur d'impression et pour finir d'allumer le serveur d'impression, une fois fait, cliquez sur next





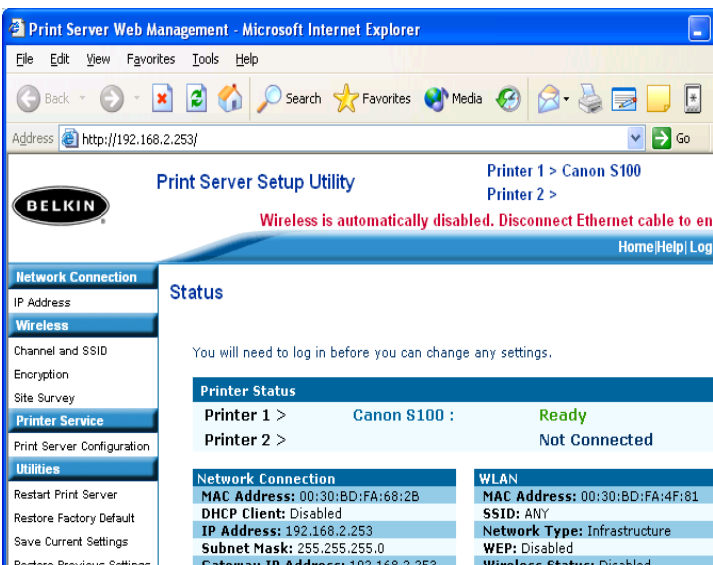
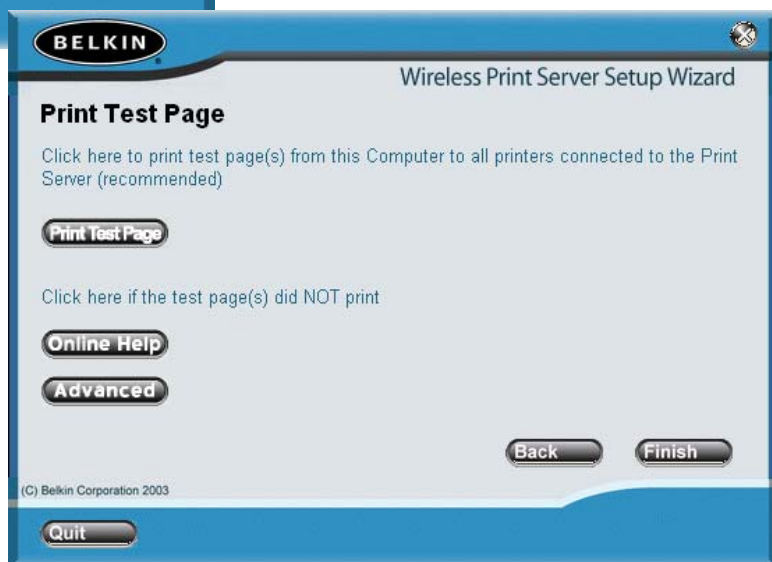
Le logiciel détecte maintenant les pilotes installés sur votre ordinateur et vous demande quelle est l'imprimante que vous voulez utiliser.

Choisissez votre imprimante et cliquez sur Next.

Le système devrait maintenant être configuré, cliquez sur "print test page" et l'imprimante devrait imprimer une page de test.

Si ce n'est pas le cas cliquez sur "Advanced" et vous devriez obtenir l'écran ci-dessous.

Si c'est le cas cliquez sur "Finish"



Si vous n'obtenez pas cet écran cela signifie que vous n'êtes pas connecté au serveur d'impression.

**Astuce :**

Pour vérifier la configuration du serveur d'impression vous pouvez connecter l'ordinateur directement sur le serveur d'impression en connectant un câble réseau entre l'ordinateur et le serveur.

Une fois la configuration terminer vous pourrez vous servir de votre imprimante comme si elle était connectée directement sur votre ordinateur.



## Information sur la configuration de l'interface du serveur d'impression |

The screenshot shows the 'Print Server Web Management' interface in Microsoft Internet Explorer. The address bar shows 'http://192.168.2.253/'. The main content area is titled 'Print Server Setup Utility' and includes a warning: 'Wireless is automatically disabled. Disconnect Ethernet cable to enable it.' There are links for 'Printer 1 >', 'Printer 2 >', 'Home|Help|Login', and 'Status'. The 'Status' section contains the following information:

Printer Status	
Printer 1 >	Not Connected
Printer 2 >	Not Connected

Network Connection	WLAN
MAC Address: 00:30:BD:FA:68:2B	MAC Address: 00:30:BD:FA:4F:81
DHCP Client: Disabled	SSID: ANY
IP Address: 192.168.2.253	Network Type: Infrastructure
Subnet Mask: 255.255.255.0	WEP: Disabled
Gateway IP Address: 192.168.2.253	Wireless Status: Disabled

Print Server / Printer	Version Information
Print Server Name: BelkinFA682B	Firmware Version: 3.02.10
FTP Printing: Enabled	Boot Code Version: v1.03.12.bk
RAW TCP/IP Printing: Enabled	Hardware Version: F1UP0001

## Networking > IP Address

You can make changes to the Local Area Network (LAN) here. For changes to take effect, you must press the "Apply Changes" button.

**DHCP Client >**  On  Off

**IP Address >**

**Subnet Mask >**

**Gateway IP Address >**

Clear Changes

Apply Changes

## IP Address |

IP address vous permet de changer l'adresse ip de votre serveur d'impression ou de lui indiquer de récupérer une adresse IP d'un serveur DHCP comme un router. L'adresse IP par défaut est 192.168.2.1

## Wireless > Channel and SSID

To make changes to the wireless settings of the Print Server, make the changes here. Click "Changes" to save the settings.

**Enable Wireless Networking >**

**SSID >**

**Network Type >**

**Channel >**

## Channel et SSID |

Channel and SSID vous permet de modifier ou voir les parametres de connection sans fil. En clair il vous permet de verifier sur quel reseau sans fil vous etes connecte

## Wireless > Encryption

**WEP Mode**

- 
- 
- 
- 
- 

You can set your WEP is an acronym for Wired Equivalent Privacy. The Router uses WEP to protect your data. Using encryption can help keep your data private.

Apply Changes

## Encryption |

Encryption vous permet de configurer une clé wep sur votre serveur d'impression. Cela dépend de ce a quoi vous vous connectez, car connecter à certain router (inventel, sagem...) vous devrez entrer de force une clé wep

## Site Survey

Site Survey List:

SSID	BSSID/MAC Address	Network Type	Encryption	Channel	Signal Strength	Join
Theo-54g	00:30:bd:f0:b0:22	Infrastructure	No	01	-55 dBm	<input type="checkbox"/>
UKTest	00:30:f1:cd:90:23	Infrastructure	No	10	-30 dBm	<input type="checkbox"/>
7231-125g-Matt	00:11:50:05:20:a7	Infrastructure	No	10	-50 dBm	<input type="checkbox"/>
WLAN	00:01:24:f2:88:a3	Infrastructure	No	11	-44 dBm	<input type="checkbox"/>
BTTesting	00:30:bd:f6:25:bc	Infrastructure	No	11	-49 dBm	<input type="checkbox"/>
GETOUT	00:30:f1:df:74:d9	Infrastructure	Yes	11	-49 dBm	<input type="checkbox"/>

Clear Changes

Apply Changes

## Site Survey|

Site survey vous permet de connecter le serveur d'impression a un réseau sans fil existant pour vous permettre d'imprimer directement au travers de votre réseau.

Si vous selectionnez un réseau proteger par une clé WEP, l'écran ci dessous s'ouvrira et vous pourrez entrer votre clé WEP.

## Print Service > Print Sever Configuration

### Print Sever Name:

Print Server Name >

### LPR Printing:

This is always enabled. Belkin port uses LPR printing protocol.

### Raw TCP/IP Printing:

Raw TCP/IP Printing protocol uses 9100 for printer 1 and 9101 for printer 2.

Enable Raw TCP/IP Printing >



### FTP Printing:

Print server accepts anonymous FTP to send file to printer(s)

Enable FTP Printing >





## Print Server Configuration |

Print server configuration vous permet de changer le nom du serveur et de configurer le système conformément à votre type d'impression.

Le serveur d'impression est par défaut configuré avec les paramètres les plus courants.

Si vous ne savez pas à quoi cela sert notre conseil est de ne pas y toucher.

## Utilities > Restart Print Server

Sometimes it may be necessary to Restart or Reboot the Print Server if it begins working improperly. Restarting or Rebooting the Print Server will not delete any of your configuration settings. Click the "Restart Print Server" button below to Restart the Print Server.

## Restart Print Server |

Restart print server Vous permet de redémarrer le serveur d'impression s'il ne fonctionne plus correctement ou vous crée des problèmes.

## Utilities > Restore Factory Defaults

Using this option will restore all of the settings in the Print Server to the factory (default) settings. Click the "Restore Defaults" button below.

## Restore Factory Defaults |

Restore factory default vous permet de réinitialiser le serveur d'impression au défaut d'usine. Cela est particulièrement utile si vous avez un problème pour utiliser le serveur et vous ne savez pas ce qui a été modifié sur le serveur.

## Utilities > Save Current Settings

You can save your current configuration by using this feature. Saving your configuration will allow you to restore it later if your settings are lost or changed. It is recommended that you backup your current configuration before performing a firmware update.

## Save Current Settings |

Save current settings vous permet de sauvegarder les détails de votre configuration. En clair, vous venez de finir de configurer le serveur d'impression et vous êtes particulièrement satisfait, vous cliquez alors sur "save current settings" qui va vous permettre de sauvegarder votre précieuse configuration.

Pour aller plus loin, si vous avez plusieurs serveurs d'impression avec la même configuration, vous pouvez faire la première configuration comme vous l'entendez, puis vous la sauvegarder et vous pouvez utiliser le fichier créé par le serveur d'impression sur tous les autres serveurs d'impression pour les configurer à l'identique.

## Utilities > Restore Previous Settings

This option will allow you to restore a previously saved configuration

## Restore Previous Settings |

Restore previous settings est utiliser lorsque vous voulez rétablir une configuration crée avec "save current settings" Simplement parcourez et choisissez votre fichier de configuration.

## Utilities > Upgrade Firmware

From time to time, Belkin may release new versions of the Print Server's firmware. Firmware updates contain improvements and fixes to problems that may have existed.

NOTE: Please backup your current settings before updating to a new version of firmware. Click "Save Current Setting" to go to the Save current settings page.

Upgrade Firmware >

## Upgrade Firmware |

Upgrade firmware est utilise pour mettre à jour le micro logiciel du serveur d'impression, les nouvelles versions sont disponibles sur

[www.belkin.com/support](http://www.belkin.com/support)

## Utilities > System Settings

### Webpage Auto-refresh Interval:

Suggested automatic refresh page interval is between 60 to 300 seconds. To disable refresh, enter a refresh interval of 0.

Webpage Auto-refresh Interval >  (0-600 seconds)

### Password:

The Print Server ships with NO password entered. If you wish to add a password for more security, you can set a password here.

Type in current Password >

Type in new Password >

Confirm new Password >

Login Time out >  (1-99 minutes)

## System Settings |

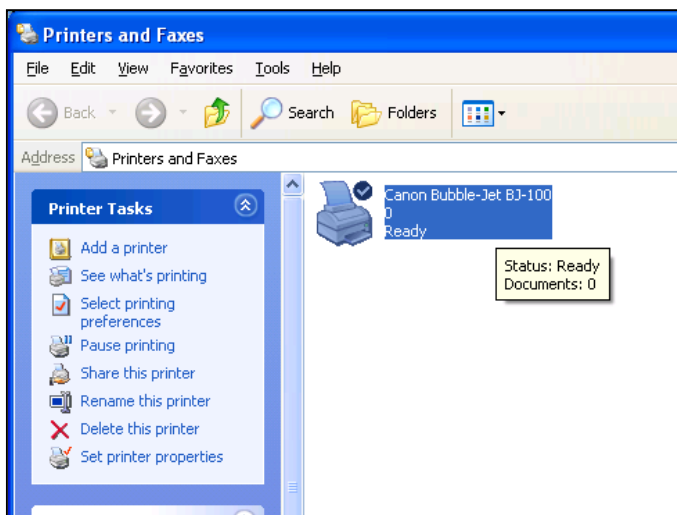
System settings vous aide à configurer votre mot de passe pour entrer dans le serveur ainsi que la durée en secondes avant d'actualiser la page et combien de minute avant que le serveur vous déconnecte.

Si vous changer ces paramètres et que par exemple vous ne vous rappelez plus de votre mot de passe il vous faudra réinitialiser le serveur d'impression en appuyant sur le bouton reset a l'arrière.

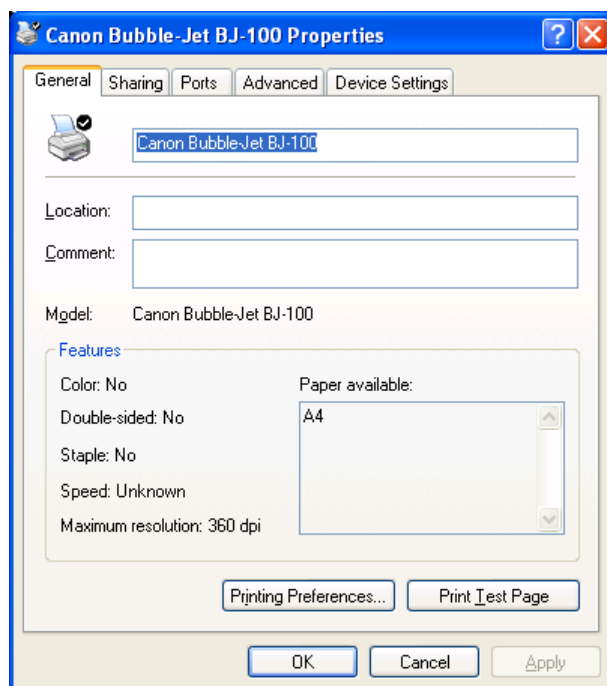
Vous perdrez toute la configuration du serveur en même temps.

## Se connecter sur le serveur d'impression manuellement |

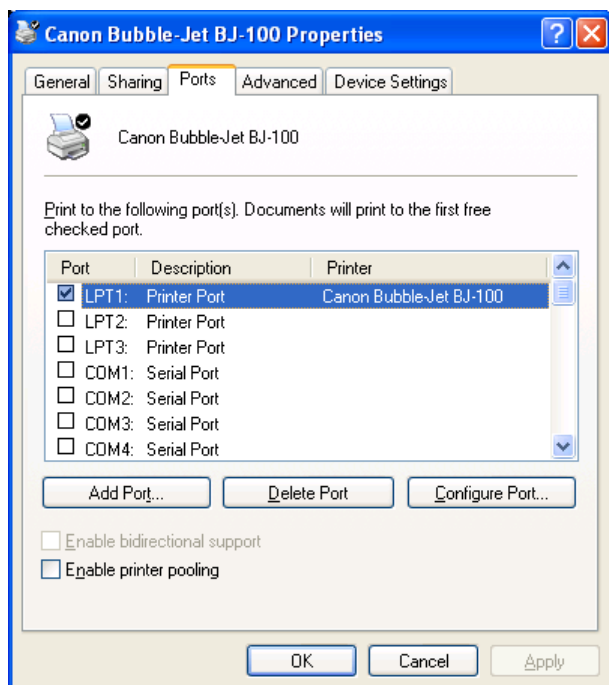
Il existe une façon de se connecter sur le serveur d'impression manuellement, Cette façon est expliquée dans le document ci dessous.



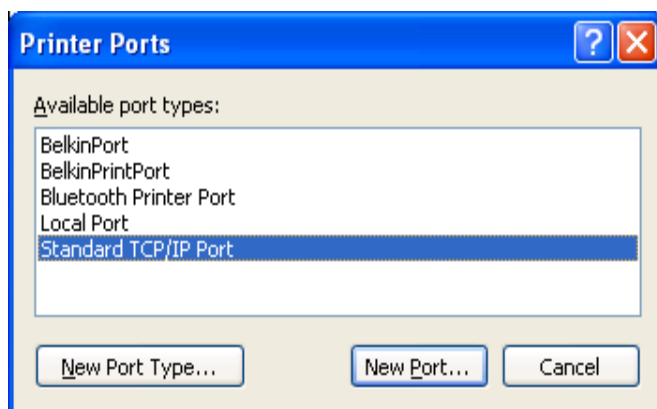
Retournez tout d'abord dans la fenêtre "imprimante et télécopieur" et allez dans les propriétés de votre imprimante.



Une fois dans les propriétés cliquez sur l'onglet "Port"



Dans l'onglet "Port" vous trouverez la description des ports que vous pouvez utiliser pour votre imprimante, cliquez sur ajouter un port,

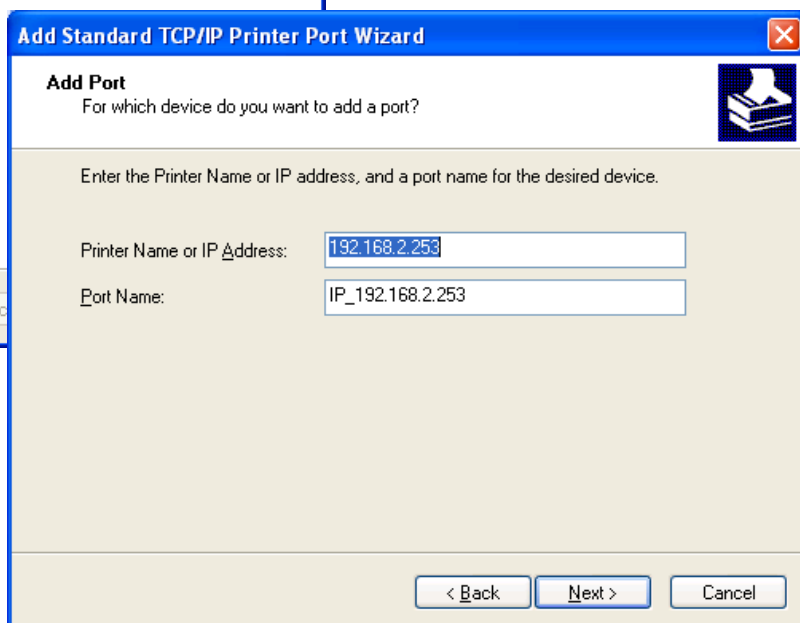


Une fenêtre vous indiquant les différents ports disponibles s'ouvre, choisissez "Standard TCP/IP Port" et cliquez sur "nouveau port"

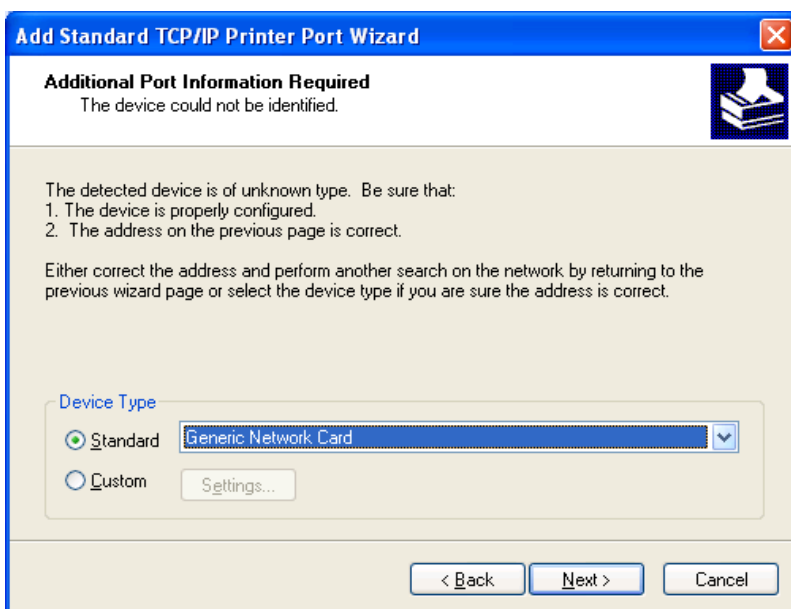


Un assistant d'installation va maintenant s'ouvrir pour vous aider à configurer ce nouveau port, cliquez sur Suivant

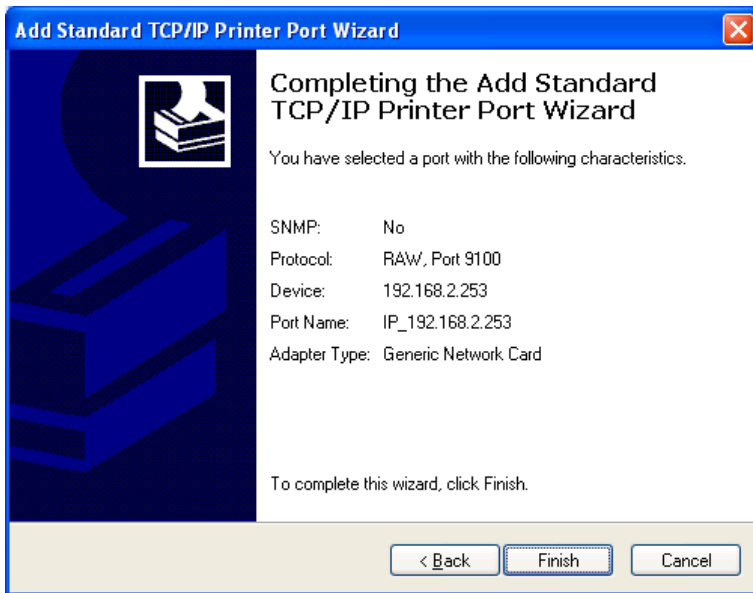
Il vous demandera ensuite l'emplacement de l'imprimante sur le réseau, entrez l'adresse IP du serveur d'impression, par défaut 192.168.2.253, vous remarquerez que le nom du port porte la mention "IP\_..",



Ceci est le nom du port que vous créez, changer le nom est impératif si vous voulez vous retrouver dans tous les ports disponibles. Nous pouvons l'appeler imprimante 1 ou canon, mais vraiment le choix et tout a vous.

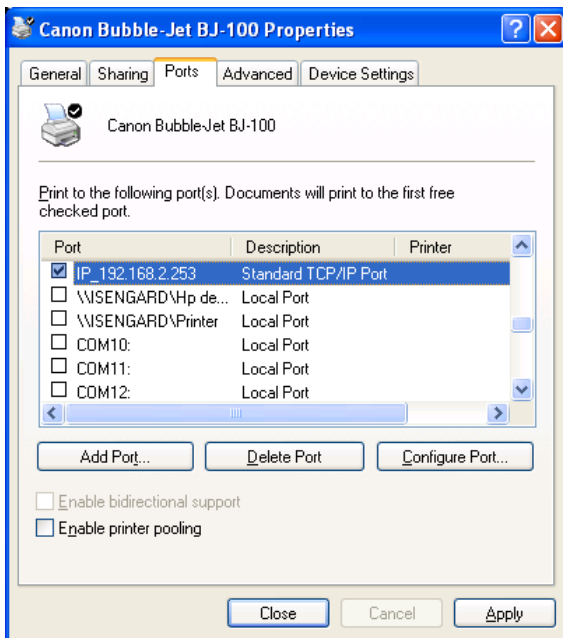
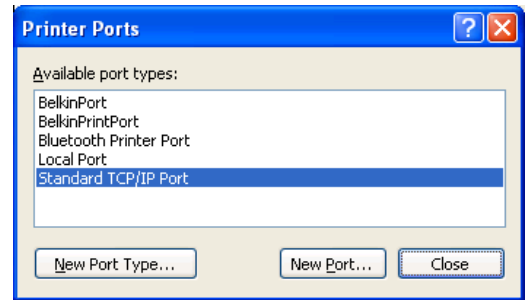


Il vous demande ensuite de lui indiquer le matériel que vous utilisez pour vous connecter sur le serveur d'impression, par défaut "Generic Network card" est bon, cliquer sur "suivant"



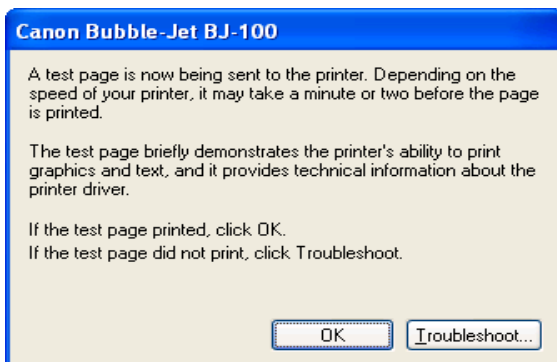
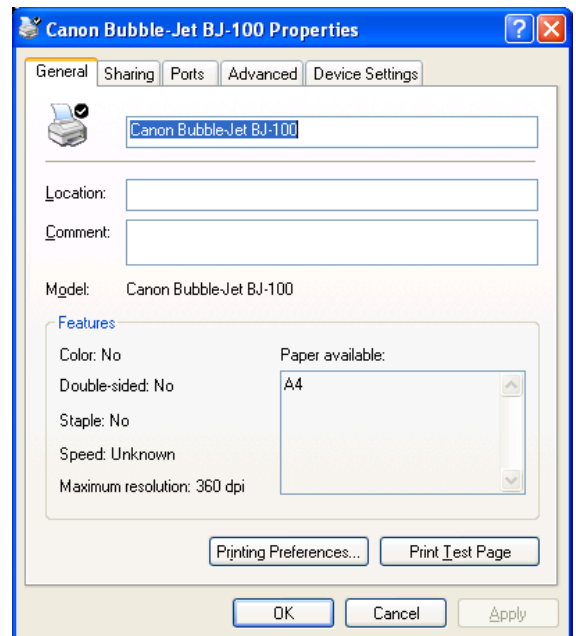
Il vous indique maintenant que la configuration est terminée, cliquez sur "terminer"

La fenêtre vous indiquant les différents ports disponibles est toujours ouverte, cliquez sur fermer.

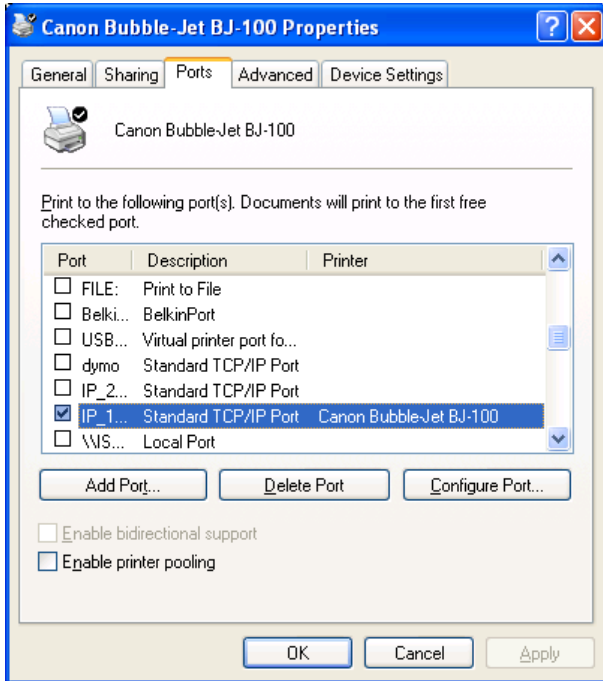


Vous avez maintenant un nouveau port de créé, cliquez sur "Appliquer", puis cliquez sur l'onglet "général"

Cliquez sur "Imprimer une page test"

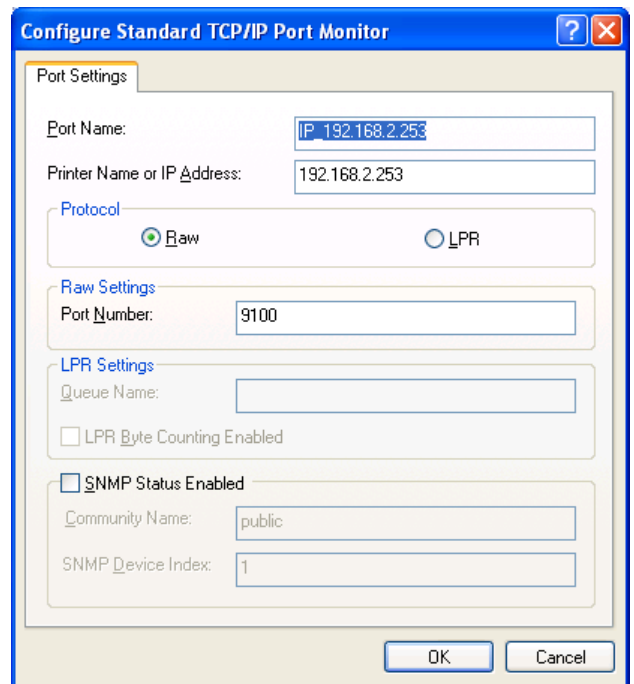


et l'ordinateur vous demandera si la page s'est bien imprimée, cliquez sur OK dans tous les cas.

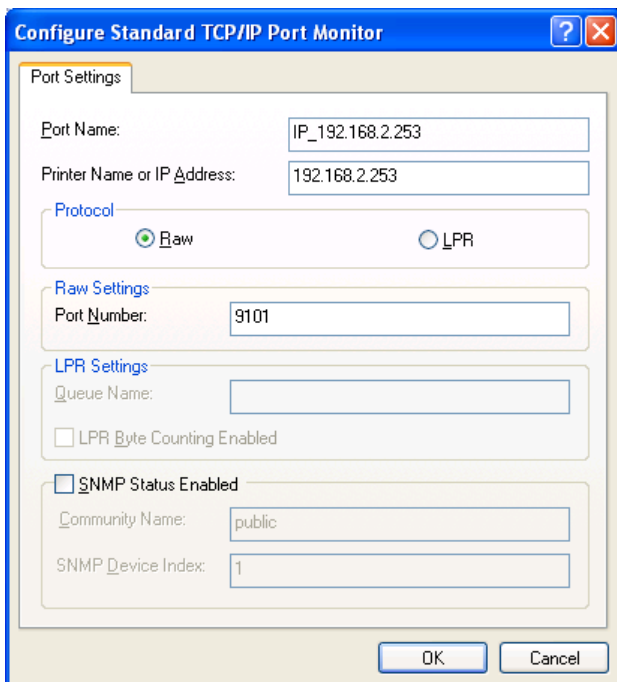


Et l'imprimante numéro 2 me direz vous, retournez sur l'onglet port et crée un nouveau port comme indiquez précédemment.

Une fois créée, cliquer sur configurer le port



Et vous obtiendrez la description de ce port, dans Paramètre RAW vous trouverez le numéro de port, par défaut a 9100 pour la première imprimante.



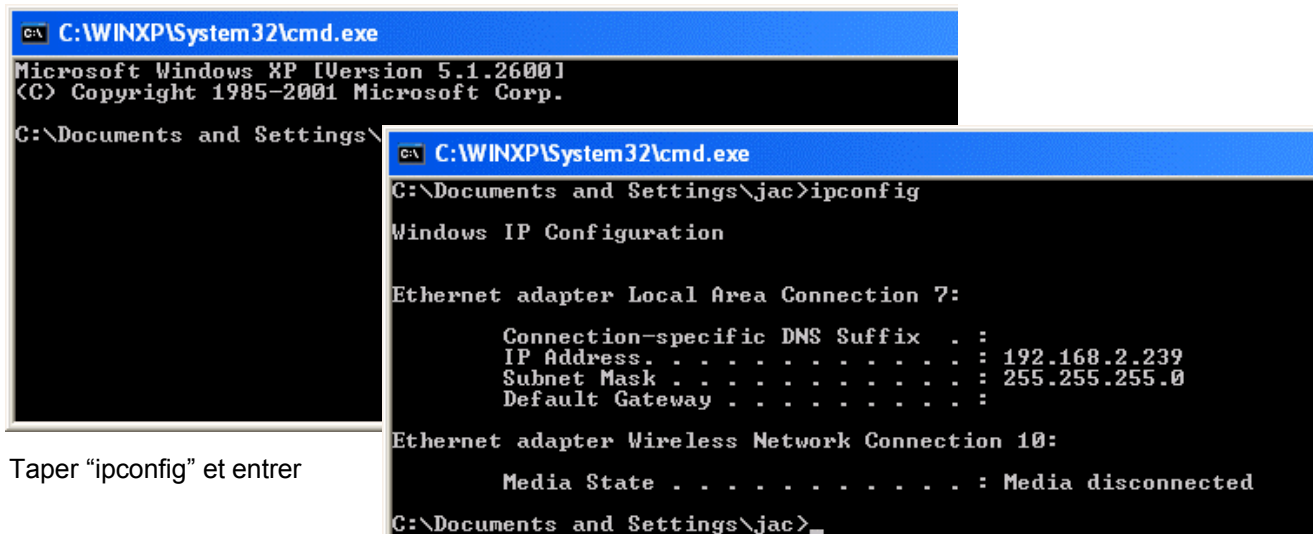
Modifiez le port a 9101 et l'ordinateur enverra l'impression vers l'imprimante numéro 2 a partir de maintenant.

## En cas de problème |

La configuration est simple mais il arrive que vous rencontriez des problèmes. Cette section est destinée à vous aider dans ces cas là.

### *I- Vous n'arrivez ni à imprimer, ni à accéder à l'interface du serveur d'impression:*

Cliquez sur démarrer, exécuter, et taper CMD (command pour Windows 98 et ME)  
Vous obtenez une fenêtre comme suit



```

C:\> C:\WINXP\System32\cmd.exe
Microsoft Windows XP [Version 5.1.2600]
(C) Copyright 1985-2001 Microsoft Corp.
C:\Documents and Settings\
C:\> C:\WINXP\System32\cmd.exe
C:\Documents and Settings\jac>ipconfig

Windows IP Configuration

Ethernet adapter Local Area Connection 7:

    Connection-specific DNS Suffix  . : 
    IP Address. . . . .                : 192.168.2.239
    Subnet Mask . . . . .              : 255.255.255.0
    Default Gateway . . . . .          : 

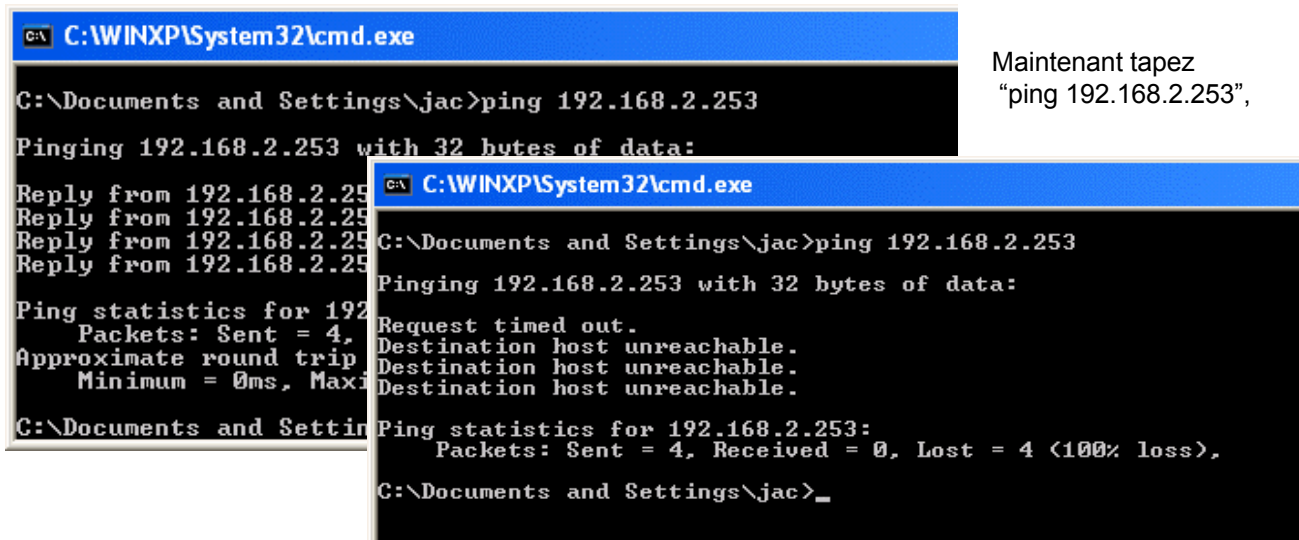
Ethernet adapter Wireless Network Connection 10:

    Media State . . . . .              : Media disconnected

C:\Documents and Settings\jac>
    
```

Taper "ipconfig" et entrer

Vous devriez obtenir quelque chose approchant l'écran ci dessus, l'adresse IP est ce que vous recherchez, si celle ci n'est pas dans la même plage que le serveur d'impression (commencant par 192.168.2.?) vous ne pourrez pas vous connecter au serveur d'impression et il vous faudra changer cette IP.



```

C:\> C:\WINXP\System32\cmd.exe
C:\Documents and Settings\jac>ping 192.168.2.253

Pinging 192.168.2.253 with 32 bytes of data:

Reply from 192.168.2.253: bytes=32 time=10ms TTL=128
Reply from 192.168.2.253: bytes=32 time=10ms TTL=128
Reply from 192.168.2.253: bytes=32 time=10ms TTL=128
Reply from 192.168.2.253: bytes=32 time=10ms TTL=128

Ping statistics for 192.168.2.253:
    Packets: Sent = 4, Received = 4, Lost = 0 (0% loss),
    Approximate round trip times in ms:
        Minimum = 0ms, Maximum = 10ms, Average = 10ms

C:\Documents and Settings\jac>ping 192.168.2.253

Pinging 192.168.2.253 with 32 bytes of data:

Request timed out.
Destination host unreachable.
Destination host unreachable.
Destination host unreachable.

Ping statistics for 192.168.2.253:
    Packets: Sent = 4, Received = 0, Lost = 4 (100% loss),

C:\Documents and Settings\jac>
    
```

Maintenant tapez  
"ping 192.168.2.253",

si vous obtenez une réponse, vous êtes bien connectés sur le serveur d'impression, le problème vient probablement de quelque chose d'autre. Si vous obtenez n'importe quoi d'autre comme "délai d'attente de la demande dépassé" ou "request time out" cela signifie que vous n'êtes pas connectés et il va falloir revoir les connexions.

### le serveur d'impression ne détecte pas votre imprimante |

Il arrive très souvent que le serveur d'impression ne détecte pas certaines imprimantes, appuyer sur le bouton reset pendant 5 secondes peut aider à la connexion ou changer de port mais vérifiez également que votre imprimante est bien compatible avec le serveur est tout aussi important.

Vous trouverez ci dessous une liste non exhaustive des imprimantes tester avec notre serveur d'impressions.

<u>Printer</u>	<u>Works</u>	<u>Does not work</u>
Brother HL-1250		X
Brother HL-1430 Laser	X	
Brother HL-1440 Laser		X
Brother MSC 6800		X
Canon BJC-5100		X
Canon i475D	X	
Canon i550	X	
Canon i850	X	
Canon ImageCLASS D340 Laser Printer	X	
Canon MPC 200		X
Canon s9000	X	
Datamax M Class (label printer)	X	
Dell A940 Personal Ink Jet Printer/Scanner/Copier		X
Dell A960		X
Dell P1500 Personal Laser Printer	X	
Dell S2500 Workgroup Laser Printer	X	
Epson C900	X	
Epson Stylus 870	X	
Epson Stylus Color 740	X	
Epson Stylus Color 900	X	
Epson Stylus Color C62	X	
Epson Stylus CX3650	X	
Epson Stylus CX5200		X
Epson Stylus CX5400		X
Epson Stylus Photo 820	X	
Epson Stylus Photo R200	X	

<u>Printer</u>	<u>Works</u>	<u>Does not work</u>
HP Deskjet 895Cse	X	
HP 2100	X	
HP 4200	X	
HP 7130	X	
HP 750 XL	X	
HP 812C		X
HP 9600	X	
HP Deskjet 3320	X	
HP DeskJet 3650		X
HP Deskjet 3820	X	
HP DeskJet 5110 Printer	X	
HP Deskjet 5550	X	
HP DeskJet 840c	X	
HP DeskJet 900Cxi Printer	X	
HP Deskjet 932C	X	
HP Deskjet 995C	X	
HP G85 (MFC)		X
HP Laserjet 1000		X
HP LaserJet 1200	X	
HP LaserJet 2200	X	
HP Laserjet 3500	X	
HP OfficeJet 7110	X	
HP OfficeJet G85xi		X
HP Photosmart 1115		X
HP Photosmart 1315	X	
HP PhotoSmart 7350	X	
HP Photosmart 7600		X
HP Photosmart 7760		X
HP PhotoSmart P1000	X	
HP PSC 2100 Series Multifunction	X	
HP PSC 750 Multifunction	X	

<b>Printer</b>	<b>Works</b>	<b>Does not work</b>
Lexmark 6150 all in one		X
Lexmark 7160		X
Lexmark E210	X	
Lexmark OptraE312 Laser	X	
Lexmark X125		X
Lexmark X6170 All-In-One Office Center		X
Lexmark X75 Printer/Scanner	X	
Lexmark Z25	X	
Lexmark Z45	X	
Minolta 1350W	X	
Minolta 2300DL		X
NEC Superscript 150C		X
Samsung ML1410	X	
Sharp ALC1651CS		X
Zebra 2844	X	