

### F1UP0001 | Configuration du Serveur d'impression avec une borne wifi non-Belkin sans utiliser le logiciel de configuration automatique.

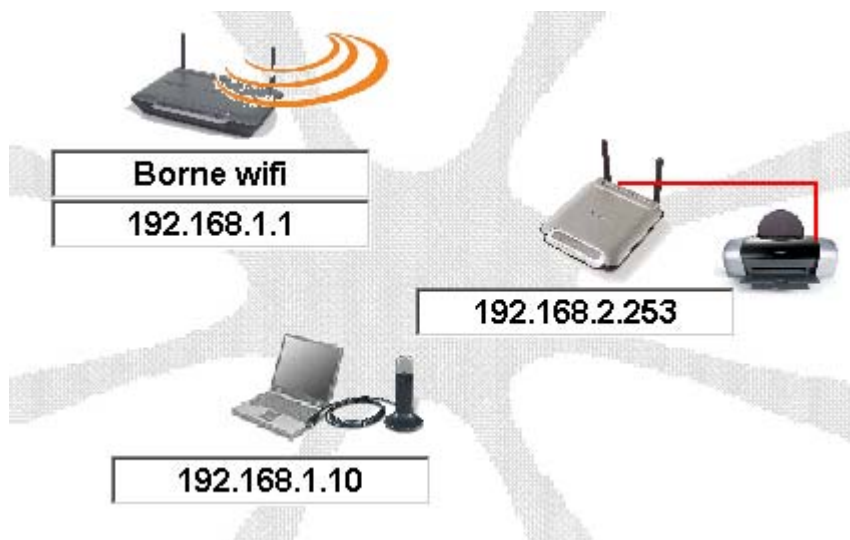
L'adresse par défaut du serveur d'impression est 192.168.2.253

La liste de compatibilité des imprimantes est ici :

<http://web.belkin.com/support/printserver/list.asp>

Situation de départ :

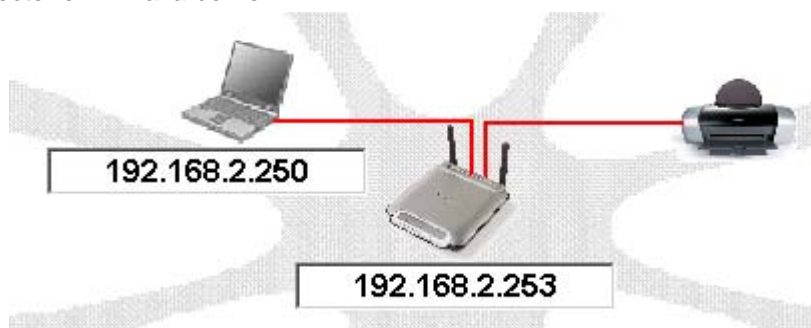
- Routeur wifi avec une adresse IP en 192.168.1.1
- Un pc portable connecte en wifi au routeur avec une ip en 192.168.1.10
- Le serveur d'impression Belkin avec une ip par défaut en 192.168.2.253 (après un reset)



Dans cette situation le Serveur d'impression n'est pas dans le réseau, il faut donc le paramétrer avec une adresse IP différente de façon à l'intégrer dans le réseau.

#### Paramétrage du serveur d'impression

Objectif étant d'entrer dans l'interface du serveur d'impression pour le paramétrer avec une adresse ip différente et le connecter en wifi a la borne.



Connectez le serveur d'impression au pc avec un cable RJ45 Ethernet

Faire un reset du serveur d'impression comme ceci :

Rester appuyer pendant environ 5 secondes sur le bouton reset puis débranchez le câble d'alimentation tout en restant appuyer sur le bouton reset pendant 5 secondes puis rebranchez l'alimentation et des que les diodes Lan et Wan clignote rapidement relâcher le bouton reset .

Pendant 1 minute le serveur d'impression sera en DHCP automatique puis prendra une ip fixe en 192.168.2.253

Fixer l'adresse IP de la carte réseau Ethernet du pc en 192.168.2.250 en procédant de cette façon :

Cliquez sur Démarrer>Panneau de configuration>connexion réseau>sélectionnez votre carte réseau (Ethernet ou wifi) puis faites bouton de droite de la souris "propriété">sélectionnez "protocole Internet TCP/IP" puis cliquez sur propriété et fixer l'adresse ip: 192.168.2.250, la masque de sous réseau : 255.255.255.0 pas besoin de passerelle.

Lorsque la diode ... entres dans l'interface du serveur d'impression en ouvrant une page Internet Explorer et en tapant 192.168.2.253 (si l'opération échoue recommencer dans 1 min.) **(n'utilisez pas FireFox pour paramétrer le serveur d'impression)**

La fenêtre ce dessous va apparaître :

Printer Status		
Printer 1 >	EPSON Stylus Photo 895 :	Ready

**Vous devez voir sur l'interface du serveur d'impression le nom de votre imprimante, si ce n'est pas le cas vérifiez que votre imprimante est bien « démarré » et qu'elle est compatible avec le serveur d'impression Belkin (voir la liste des imprimantes compatible et non compatible)**

## 1ere Etape |

• Une fois sur la page du serveur d'impression, sélectionner a gauche dans menu « Site survey », la liste des réseau sans fil disponible va s'afficher, sectionnez le nom de votre réseau et cocher "join".

• Si votre réseau est sécurisé , sélectionner le type de securite WEP ou WPA (**seul le F1UP0001v2000 gere le WPA**), l'authentification "Shared only" ou "open+shared" selon votre borne wifi puis entrer votre code.

### Remarques :

• Pour les utilisateurs LiveBox ou Inventel ou SpeedTouch 570 prenez l'authentification « open + shared » et appuyer sur le buton « association » de votre borne (bouton « 1 » ou « REG » ou « Association » avant de valider

• Une fois que vous avez validé « apply changes » la ligne va passer en orange, sinon recommencez l'opération et vérifiez vos paramètres de sécurité, éventuellement changez l'authentification.

### Site Survey

Site Survey List : Refresh

SSID	BSSID/MAC Address	Network Type	Encryption	Channel	Signal Strength	Join
WLAN Mohamed	00:30:bd:67:01:bd	Infrastructure	No	11	-45 dBm	<input type="checkbox"/>
Training 7630	00:30:f1:b1:ed:47	Infrastructure	Yes	11	-14 dBm	<input checked="" type="checkbox"/>
WLAN Mona Lisa	00:01:24:f0:1f:54	Infrastructure	No	11	-47 dBm	<input type="checkbox"/>
German Team 54g	00:30:bd:97:1d:35	Infrastructure	No	11	-50 dBm	<input type="checkbox"/>
#S_F5D7230_R	00:30:bd:f5:49:16	Infrastructure	No	11	-45 dBm	<input type="checkbox"/>
HARIBO	00:30:f1:b1:d4:58	Infrastructure	Yes	11	-57 dBm	<input type="checkbox"/>
6230_matt	00:01:24:f4:5c:50	Infrastructure	Yes	11	-30 dBm	<input type="checkbox"/>
Buffalo Soldier	00:30:f1:ae:60:62	Infrastructure	No	11	-30 dBm	<input type="checkbox"/>
ATOMO	00:30:f1:ae:67:ac	Infrastructure	No	01	-30 dBm	<input type="checkbox"/>
VINDALOO	00:30:bd:94:76:e0	Infrastructure	No	01	-45 dBm	<input type="checkbox"/>
EDDY	02:e0:8b:c2:9f:e4	AdHoc	No	03	-30 dBm	<input type="checkbox"/>
Theo-54g	00:30:bd:f0:b0:22	Infrastructure	No	06	-41 dBm	<input type="checkbox"/>

The network you selected requires the use of a network key (WEP). To access this network, type the key, and then click "Apply"

Encryption >

64-bit

Authentication Mode >

open+shared

Key ID >

1

Network Key >

\*\*\*\*\*

- Set with Pass Phrase  
 Use Hex Key

## 2eme Étapes /

- Cliquez dans le menu sur « IP address»
- Cochez DHCP off et précisez la nouvelle adresse IP du serveur d'impression :

### Networking > IP Address

You can make changes to the Local Area Network (LAN) here. For changes to take effect, you must press the "Apply Changes" button.

<b>DHCP Client &gt;</b>	<input type="radio"/> On	<input checked="" type="radio"/> Off				
<b>IP Address &gt;</b>	<input type="text" value="192"/>	<input type="text" value="168"/>	<input type="text" value="1"/>	<input type="text" value="253"/>		
<b>Subnet Mask &gt;</b>	<input type="text" value="255"/>	<input type="text" value="255"/>	<input type="text" value="255"/>	<input type="text" value="0"/>		
<b>Gateway IP Address &gt;</b>	<input type="text" value="192"/>	<input type="text" value="168"/>	<input type="text" value="1"/>	<input type="text" value="1"/>		

Clear Changes

Apply Changes

Après avoir cliqué sur « Apply changes » le serveur d'impression va prendre une IP en 192.168.1.253 et vous allez perdre la connexion avec lui puisque l'adresse de votre pc est en 192.168.2.250. (une page Internet devrait s'afficher avec le message : "IMPOSSIBLE D AFFICHER LA PAGE" )

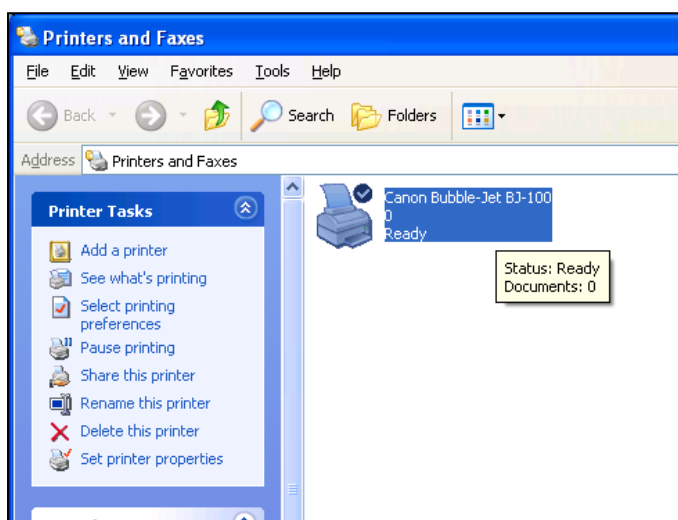
En cas de problème faites un Restart Printer Server dans le menu.

## Configuration de l'imprimante au PC |

Il existe une façon de ce connecter sur le serveur d'impression manuellement, Cette façon est expliquée dans le document ci dessous.

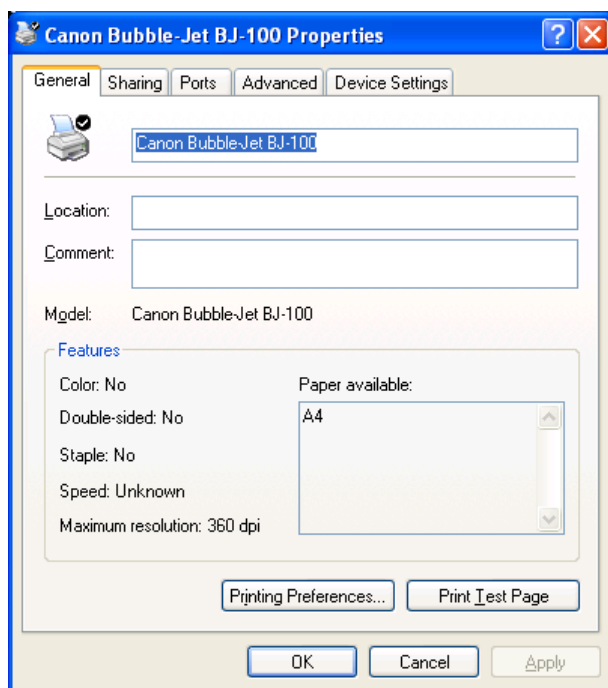
Cliquez sur « démarrer » > panneau de configuration > imprimante et télécopieur

Sélectionnez votre imprimante et en cliquant sur le bouton de droite vérifiez que l'imprimante est « en ligne » et non par « hors connexion »

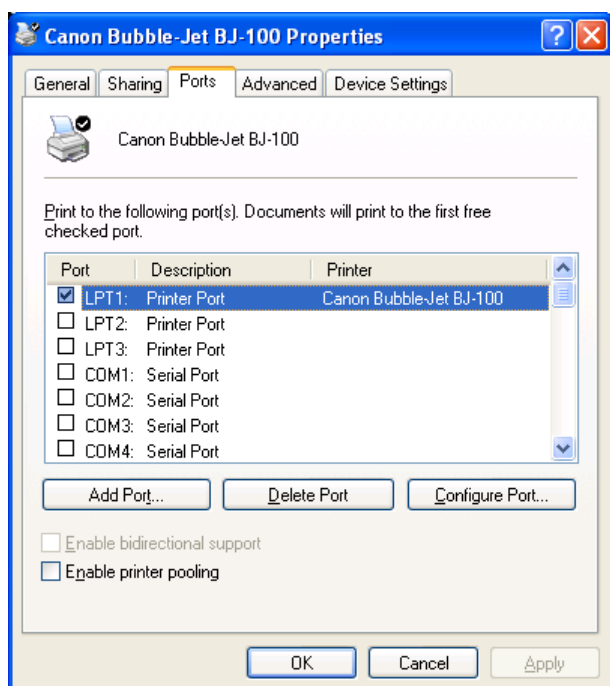


Faites bouton de droite sur votre imprimante et cliquez sur « propriétés »

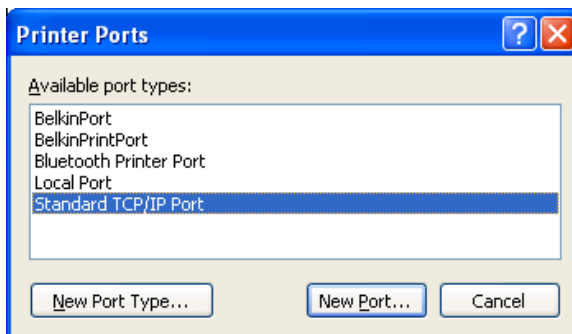
Une fois dans les propriétés cliquez sur l'onglet "Port"



Dans l'onglet "Port" vous trouverez la description des ports que vous pouvez utiliser pour votre imprimante, cliquez sur « ajouter un port »



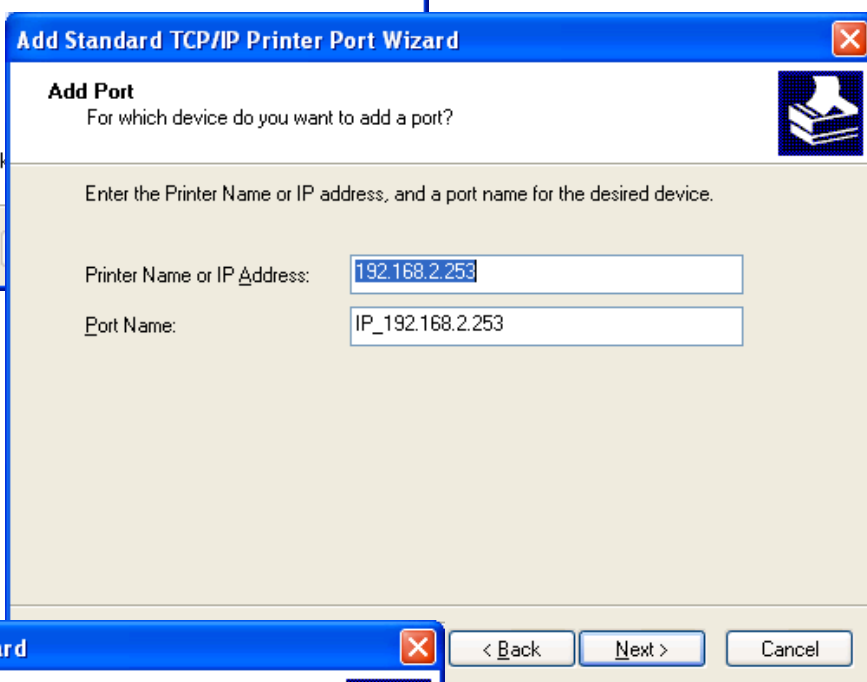
Une fenêtre vous indiquant les différents ports disponibles s'ouvre, choisissez "Standard TCP/IP Port" et cliquez sur "nouveau port"



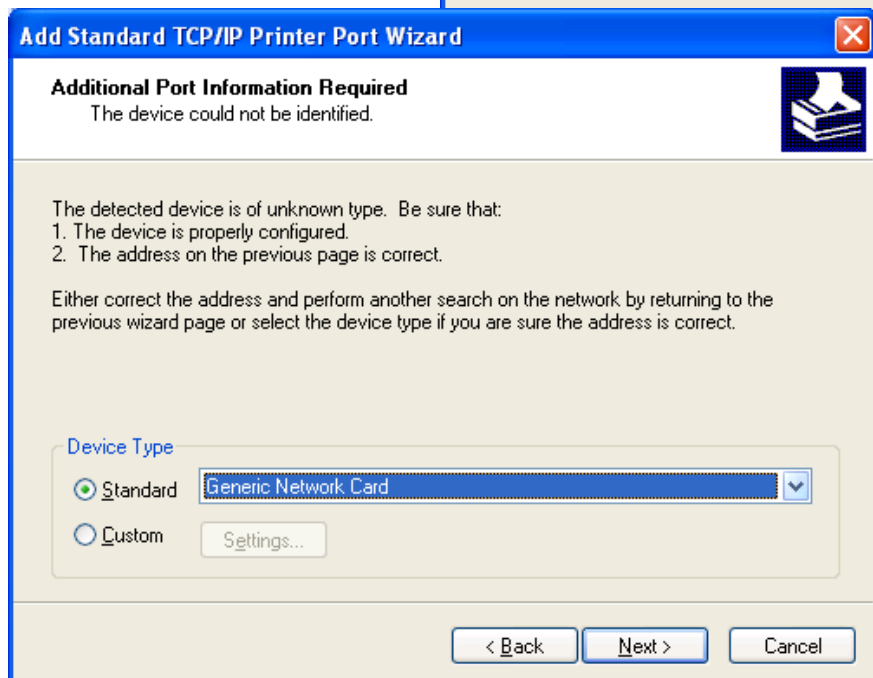


Un assistant d'installation va maintenant s'ouvrir pour vous aider à configurer ce nouveau port, cliquez sur Suivant

Emplacement de l'imprimante sur le réseau : entrez l'adresse IP du serveur d'impression, par défaut 192.168.2.253 ou bien celle que vous avez fixée auparavant (192.168.1.253 dans notre exemple)



Vous remarquerez que le nom du port porte la mention "IP...", Ceci est le nom du port que vous créez, changer le nom est impératif si vous voulez vous retrouver dans tous les ports disponibles. Nous pouvons l'appeler imprimante 1 ou Canon.

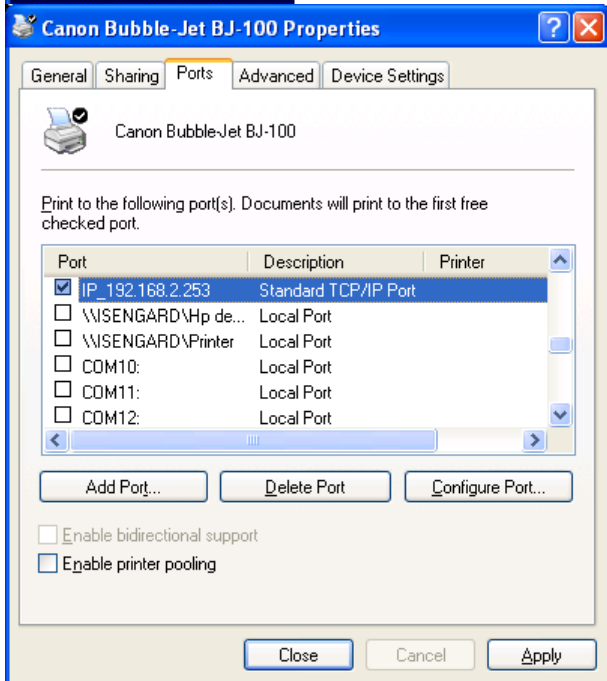
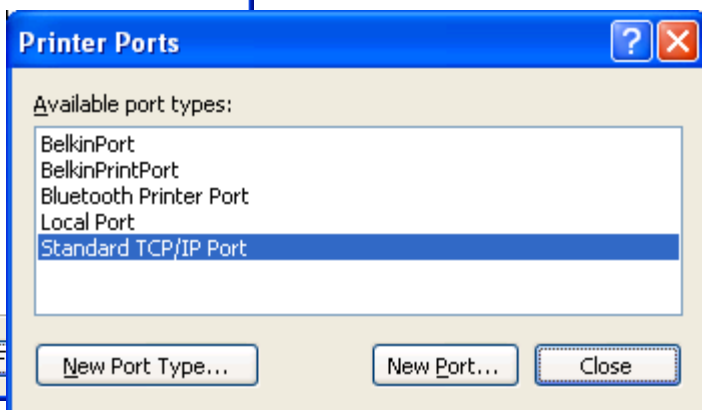


L'option par défaut "Generic Network card" est correcte, cliquez sur "suivant"



Cliquez sur "terminer"

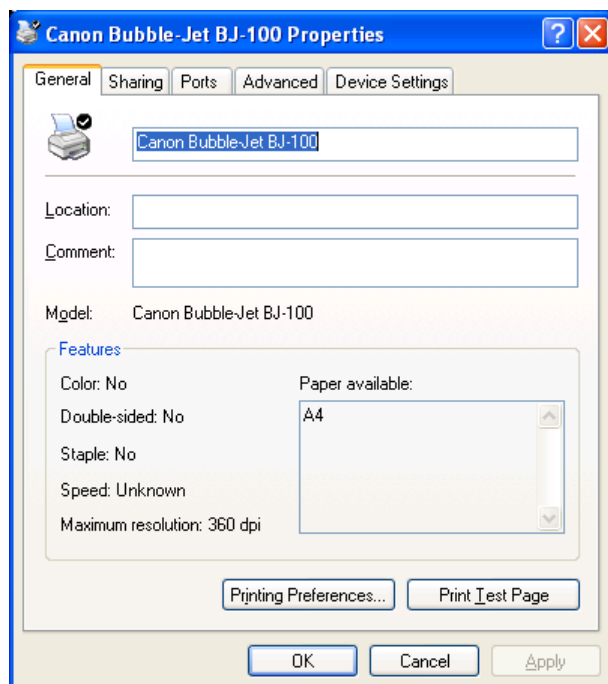
La fenêtre vous indiquant les différents ports disponibles est toujours ouverte, cliquez sur fermer.



Sur l'onglet « port » décocher les cases « bidirectionnel » et « pool d'impression ».

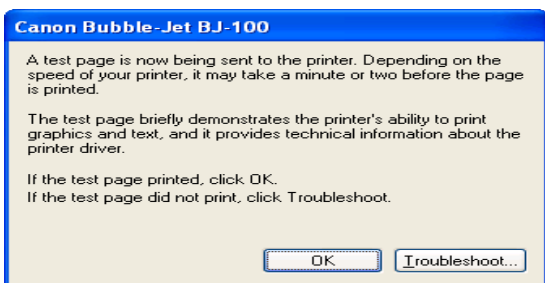
Le serveur d'impression ne gère pas la fonction bidirectionnelle des imprimantes.

Vous avez maintenant un nouveau port de créé, cliquez sur "Appliquer", puis cliquez sur l'onglet "général"



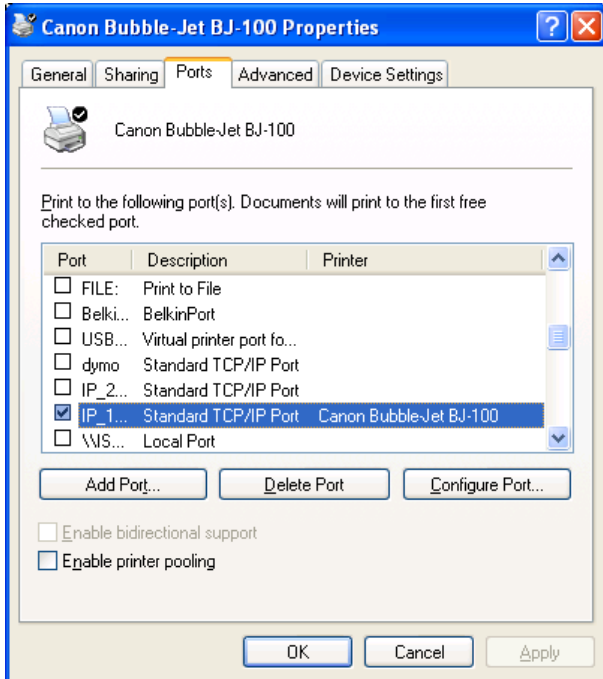
Cliquez sur "Imprimer une page test"

et l'ordinateur vous demandera si la page s'est bien imprimée, cliquez sur OK dans tous les cas.

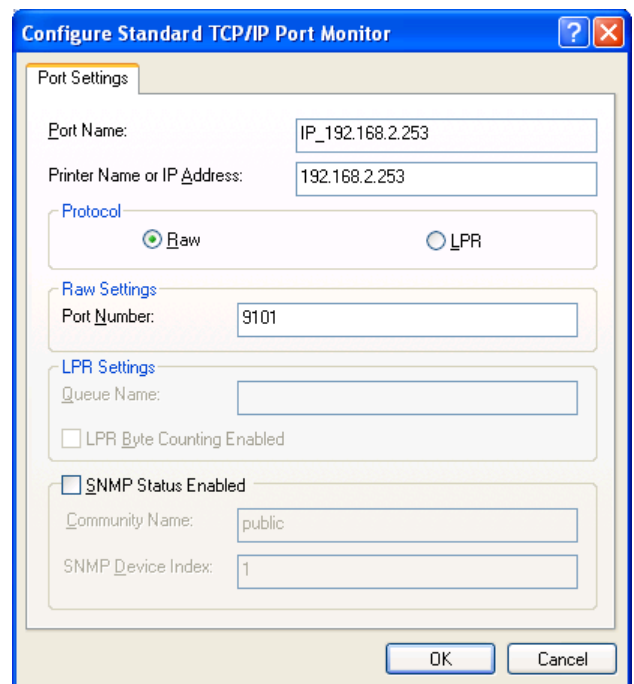


## Configuration du pc pour une 2eme imprimante |

Sur l'onglet port, créer un nouveau port comme indiquez précédemment.



Une fois créée, cliquer sur configurer le port et vous obtiendrez la description de ce port, dans Paramètre RAW vous trouverez le numéro de port, par défaut a 9100 pour la première imprimante.



Modifiez le port a 9101 et l'ordinateur enverra l'impression vers l'imprimante numéro 2 a partir de maintenant.

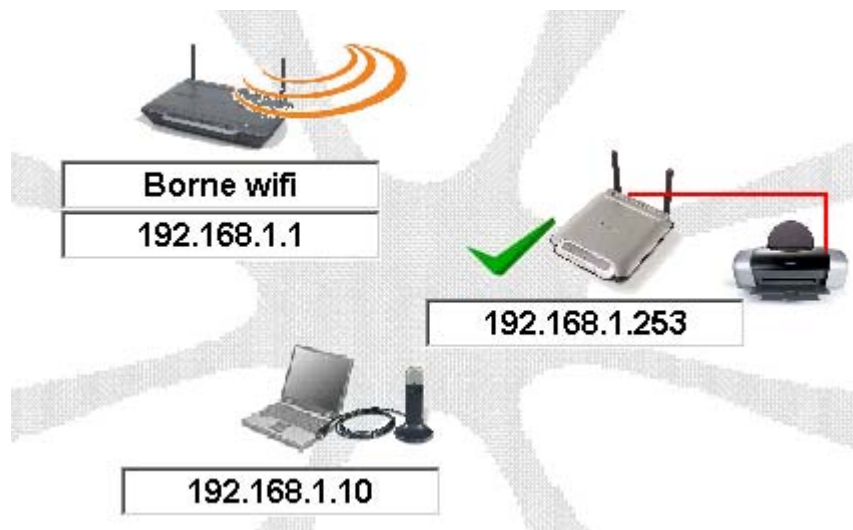
**Après avoir configuré le serveur d'impression et l'imprimante sur votre pc : (normalement a ce stade de la procedure vous devriez pouvoir imprimer lorsque votre pc est connecte par un cable au serveur d'impression)**

Déconnectez le câble réseau du serveur d'impression

**Remarques : le serveur d'impression ne fonctionnera pas en wifi s'il est connecte par un câble, le wifi s'active lorsque le câble est déconnecté.**



Reconnectez la carte wifi de votre pc a la borne



**Vous pouvez maintenant imprimer a partir de votre pc en wifi**

(vous pouvez remettre l'adresse ip de votre carte réseau local en automatique)

### En cas de problème |

Pour vérifier que le serveur d'impression est bien intégré dans le réseau

- Cliquez sur démarrer
- Cliquez sur Exécuter
- Tapez 'cmd' et validez ('command' sur W2000 ou inférieur), vous arrivez sur une page DOS en noir et blanc
- Tapez: "ping 192.168.1.253" puis validez, la réponse devrait être :  
paquets envoyés = 4 paquets reçus =4 perdu 0%

Si la perte est de 100% cela signifie que la liaison wifi entre ce pc et le serveur d'impression n'est pas établie.