

Instalación del software

1. Inserte el CD de instalación del n52te en la unidad de CD/DVD de su Mac.
2. Haga doble click en el icono “n52te Editor” del CD que aparece rápidamente en su escritorio.
3. Haga doble click en el archivo llamado “n52te Editor.dmg” y siga las instrucciones de la pantalla par continuar con la instalación del software.
4. Después de la instalación, asegúrese de guardar cualquier trabajo abierto y haga click en “Finish” (Finalizar) para reiniciar su Mac.
5. Cuando se reinicie el Mac, conecte el n52te a un puerto USB libre del ordenador.
6. Si el sistema operativo le pide que defina un nuevo teclado, por favor, ignore el mensaje y continúe cerrando el cuadro de diálogo.
7. Para comprobar que la instalación se haya completado correctamente pase a la siguiente sección del manual titulada “Comprobación de la Instalación”.

Comprobación de la instalación

1. Para comprobar que la instalación se haya completado correctamente, abra “System Preferences” (Preferencias del sistema) del Dock OSX.
2. Otra manera de acceder a las preferencias del sistema es clicando en el icono de Apple de la barra del menú OSX y seleccionando “System Preferences” (Preferencias del sistema).
3. Localice y abra el icono del editor del n52te de la sección “Other” (Otros).
4. Desde la pantalla principal del editor del n52te, clique en “Device” (Dispositivo) para asegurarse de que se ha detectado el n52te.

Editor del n52te

El editor del n52te es la herramienta usada para crear y personalizar perfiles. Un perfil es un conjunto de funciones de botones reasignadas que pueden renombrarse más tarde.

Algunos ejemplos de las funciones programables son:

Tecla única — Programa un botón del n52te para que funcione como una tecla del teclado.

Macros – Grabe una secuencia de pulsaciones del teclado y/o clicks del ratón, para reproducirla en otro momento

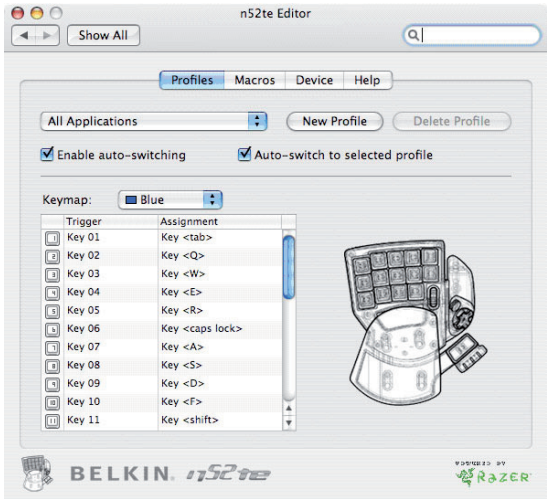
Selector de mapa de teclado – Cambie el mapa del teclado por colores (azul, verde, rojo) y triplique de forma eficaz el número de funciones programables en un mismo perfil. El mapa de teclado por defecto es azul.

Ratón – Programe el n52te para emular los clicks del ratón o las funciones de la rueda de desplazamiento.

Frecuencia de recolección de información – Establece la Frecuencia de recolección de información a: 125Hz, 500Hz, o 1000Hz

Nota: Tendrá que reducir la frecuencia de recolección de información si su Mac no es compatible con USB 2.0. Razer Synapse™ – ¡Guarde uno de los perfiles en la memoria integrada para llevarlo con usted! El perfil almacenado con Razer Synapse estará disponible en cualquier Mac, incluso sin haber instalado el software.

Pantalla principal del editor del n52te
 Esta figura muestra la pantalla del editor del n52te para el Nostrromo n52 Tournament Edition.

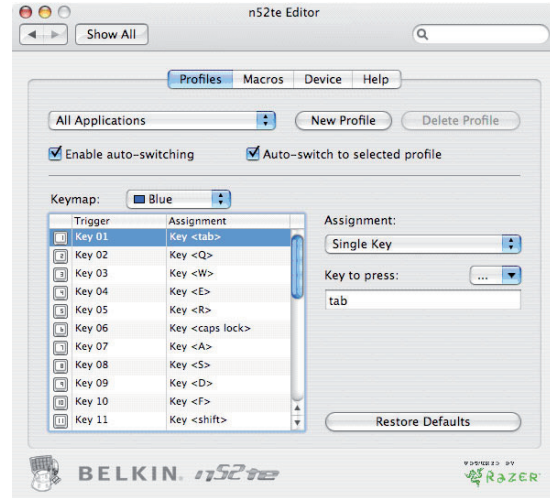


iones del
 las.
 2te, la versión
 conectado a
 que contiene

PERFILES

Un perfil es un conjunto de botones reasignados y/o de funciones programables para una aplicación específica que puede guardarse para volver a utilizarse más adelante

La ventana perfiles le permite seleccionar y gestionar toda la biblioteca de perfiles personalizados de su Mac.



Puede gestionar los perfiles utilizando los siguientes botones de la ventana perfiles:

Nuevo – Crea un perfil nuevo.

Eliminar perfil - Elimina el perfil seleccionado.

Activar conmutación automática - Activa y desactiva la conmutación automática del perfil seleccionado.

Menú de selección: Para cambiar el perfil actual activado, clique sobre la lista desplegable al lado del botón "New Profile" (Nuevo perfil) y seleccione el perfil deseado.

Creación de un perfil

Esta sección explicará cómo se crea un perfil mediante el editor del n52te. En general, crear un perfil consiste en reasignar las funciones para los tres mapas de teclado, configurar las opciones de conmutación automática, renombrar y guardar su perfil.

1. Haga clic en el botón "New Profile" (Nuevo perfil).
2. Localice y abra la aplicación ejecutable para la que quiere programar el nuevo perfil.
3. Se ha creado un nuevo perfil. Pase a la siguiente sección para ver cómo personalizar y programar su nuevo perfil.

Reasignación de teclas

1. Empiece en la ventana de perfiles.
2. Localice y seleccione el botón que quiera programar de la lista de botones.
3. Debajo de "Assignment:" (Reasignación) Seleccione "Single Key" (Tecla única) del menú desplegable. Luego, pulse una tecla del teclado y el perfil se grabará mediante el software del editor. Cuando se asigna una tecla única a un botón, pulsar ese botón es lo mismo que presionar esa tecla en el teclado.
4. Si está contento con la reasignación, puede continuar programando otros botones de la misma forma o cerrar el software del editor del n52te para poder utilizar inmediatamente el perfil que acaba de programar.

Mapa de teclado

El editor del n52te le permite programar tres mapas de teclado: azul, rojo y verde. Un mapa de teclado le permite añadir aún más programación para cada botón. Para cambiar de mapa de teclado mientras se juega, tiene que dedicar un botón para cambiar al mapa de teclado deseado, o dedicar uno para circular por los tres mapas de teclado. La segunda opción, circular por los tres mapas de teclado, sólo necesita un botón, y tendrá dos botones libres para personalizarlos más adelante.

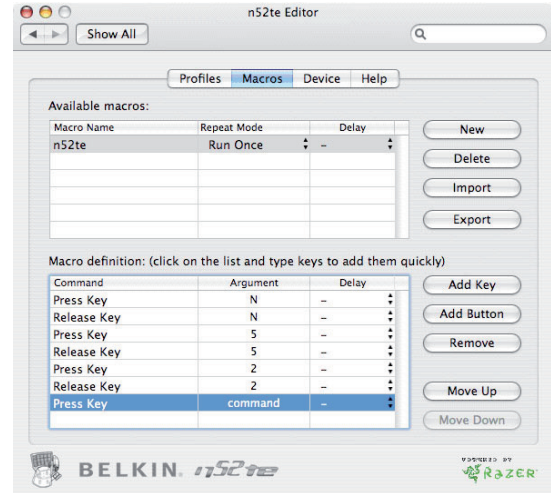
Nota: Los botones seleccionados para una de estas opciones de cambio de mapa de teclado estarán asignados a esta función en los tres mapas de teclado del perfil actual.

- Para programar las opciones de conmutación del mapa de teclado, localice el botón deseado del n52te en la ventana perfiles, luego en el menú desplegable "Assignment" (Reasignación), seleccione "Keymap" (Mapa de teclado). La opción de conmutación por defecto es "Cycle Keymaps" (Circular por mapas de teclado). Para escoger otra, selecciónela entre las opciones disponibles del menú desplegable.
- Si selecciona "Momentary" (Momentáneo), el n52te sólo cargará el mapa de teclado deseado mientras mantenga presionado el botón. Si selecciona "Toggle" (Conmutación), el botón actúa como conmutador y el n52te permanecerá en el mapa de teclado deseado hasta que se seleccione otro mapa de teclado.
- Puede ver y editar diferentes mapas de teclado seleccionando "Blue" (Azul), "Red" (Rojo), o "Green" (Verde) en el menú desplegable "Keymap" (Mapa de teclado).

MACROS

Las macros son secuencias de pulsaciones del teclado y/o clicks del ratón, que puede guardar y reproducir en otro momento con el n52te.

La ventana macros le permite crear, editar y gestionar macros. Las macros guardadas pueden asignarse a cualquier botón de los tres mapas de teclado y pueden utilizarse con cualquier perfil.



Macros disponibles - Muestra una lista de macros guardadas en su Mac.

Nueva - Este botón se utiliza para crear una macro nueva.

Eliminar - Este botón se utiliza para eliminar una macro existente.

Importar - Este botón le permite importar una macro de una copia de seguridad o de otro Mac.

Exportar - Este botón le permite hacer una copia de seguridad de sus macros o utilizarlas en otro Mac.

Nota: No puede grabar comandos de clicks de ratón ni de funciones avanzadas durante la fase de grabación, pero puede añadirlos manualmente utilizando "Add Button" (Añadir botones).

Modo de repetición - Este ajuste determina cómo se reproducirá la macro cuando se active.

- Ejecutar una vez (Configuración por defecto) - Al utilizar este ajuste se ejecuta la macro sólo una vez cada vez que se pulsa el botón asignado del n52te.
- Repetir mientras se mantenga presionado - Utilizando este ajuste forzará a la macro a repetirse continuamente mientras el botón asignado se mantenga pulsado.
- Repetir hasta que se pulse otra tecla - Utilizando este ajuste fuerza al botón asignado a actuar como interruptor de conmutación. Si lo pulsa una vez y lo suelta, la macro se repetirá continuamente hasta que se presione otra vez el mismo botón.

Intervalo - Ajusta el intervalo entre todos los eventos de la secuencia de la macro al mismo valor.

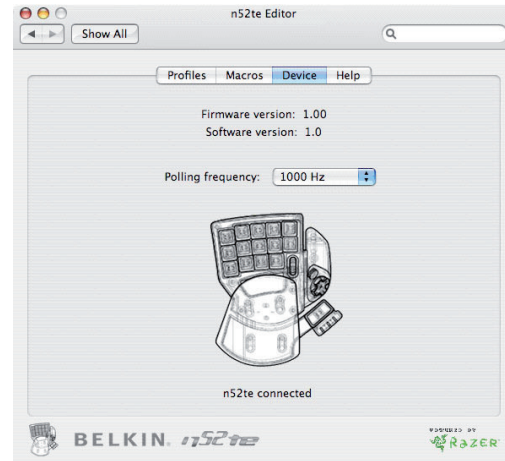
CÓMO CREAR UNA MACRO

Esta sección explicará cómo se crea una macro mediante el software del editor del n52te.

1. clique sobre el botón "New" (Nuevo) para crear una nueva macro.
2. Para darle un nombre, escríbalo en el campo "Macro Name" (Nombre de la macro) en la lista "Available Macros" (Macros disponibles).
3. Para definir un funcionamiento de repetición distinto de la macro, selecciónelo del menú desplegable "Repeat Mode" (Modo de repetición). Nota: El funcionamiento de repetición por defecto es repetir una vez.
4. Haga clic con el botón izquierdo en "Record" (Grabar) para empezar a grabar los eventos del teclado.
5. Con el teclado, introduzca la combinación de teclas de la macro que quiere crear. Esto se hace normalmente uniendo secuencias para crear una combinación, o frases como, por ejemplo, "cúbreme" que enviará a su compañero de equipo. Tenga en cuenta que las teclas que pulse se grabarán en la lista de secuencias "Current Macro Assignment" (Asignación de macro actual).
6. Para darle un nombre, escríbalo en el campo "Macro Name" (Nombre de la macro) en la lista "Available Macros" (Macros disponibles).
7. Si desea introducir manualmente pulsaciones del teclado o botones del ratón puede hacerlo mediante la función "Add Button" (Añadir botón).
8. Si desea ajustar manualmente los intervalos entre las pulsaciones de teclas puede hacerlo mediante el botón "Insert Delay" (Insertar intervalo).
9. Si desea eliminar manualmente eventos de la secuencia de la macro puede hacerlo mediante el botón "Remove" (Eliminar).
10. Si ha terminado de editar la macro, vuelva a la ventana de perfiles y su nueva macro se guardará automáticamente.
11. Su nueva macro estará asignada al botón del n52te que haya escogido.

DISPOSITIVOS

La ventana dispositivos le proporciona información sobre el estado de conexión del n52te, la revisión del firmware, la versión del software del editor del n52te y le permite ajustar la frecuencia de recolección de información



Versión del firmware - Muestra la versión del firmware del n52te conectada a su Mac.

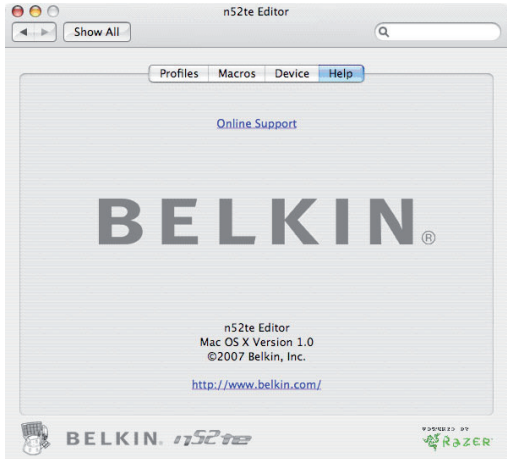
Versión del software - Muestra la versión del software del editor del n52te instalada.

Frecuencia de recolección de información - Establece la Frecuencia de recolección de información a: 125Hz, 500Hz, o 1000Hz.

Conexión - Este gráfico muestra si el n52te está conectado.

AYUDA

La ventana de ayuda contiene información sobre cómo obtener soporte técnico para el software del editor del n52te.



Si tiene problemas al utilizar el n52te o con el software del editor, simplemente clique sobre "Online Support" (Soporte on-line) para encontrar el último software, firmware, foros, o para contactar con el servicio de asistencia técnica de Belkin.

Cómo utilizar el n52te como dispositivo HID por defecto

Si no instala el software ni crea perfiles personalizados, por defecto, su n52te utilizará las siguientes funciones por defecto

1. Tabulador Las direcciones D-pad son las flechas del teclado.
2. Q El pulsador es la barra espaciadora.
3. W El pulsador es la tecla "ALT".
4. E La rueda de desplazamiento emula una rueda de desplazamiento estándar de ratón con un tercer click.
5. R
6. BLOQUEO MAYÚSCULAS
7. A
8. S
9. D
10. F
11. MAYÚSCULAS
12. Z
13. X
14. C
15. BARRA ESPACIADORA

Esta configuración funciona con la configuración del teclado por defecto de la mayoría de los juegos de disparos con visión de primera persona.

Palanca del pulgar

El n52te viene con una palanca para el pulgar extraíble para personalizar el control de la almohadilla D-pad de 8 direcciones. Simplemente levante la palanca del pulgar y sáquela del D-pad si lo prefiere.

Ajuste del reposamanos

El n52te está diseñado para adaptarse a manos de diferentes tamaños. Hay tres ajustes diferentes que pueden realizarse para ajustar el reposamanos al tamaño de la mano que le ayudarán a tener fácil acceso a todos los botones y teclas del n52te.

1. Para tamaños de mano medios no se necesitan ajustes. El reposamanos del n52te viene configurado para un tamaño de mano medio.
2. Para manos grandes, puede fácilmente incrementar la distancia entre el reposamanos y las teclas principales. Simplemente empuje el reposamanos hacia arriba desde el chasis principal hasta que se suelte. Verá dos pares de agujeros en el chasis. Luego reinserte el reposamanos en los agujeros que están más lejos de las teclas principales y presione firmemente.
3. Para manos pequeñas, simplemente saque completamente el reposamanos para tener más fácil acceso a los botones y teclas del n52te.

INFORMACIÓN

Declaración de la FCC

DECLARACIÓN DE CONFORMIDAD CON LAS NORMATIVAS DE LA FCC SOBRE COMPATIBILIDAD ELECTROMAGNÉTICA

Nosotros, Belkin International, Inc., con sede en 501 West Walnut Street, Compton, CA 90220 (EE.UU.), declaramos bajo nuestra sola responsabilidad que el producto:
F8GFPC200

al que hace referencia la presente declaración:

Cumple con la sección 15 de las normativas de la FCC. Su utilización está sujeta a las siguientes dos condiciones: (1) este dispositivo no debe provocar interferencias nocivas y (2) este dispositivo debe aceptar cualquier interferencia recibida, incluidas las interferencias que puedan provocar un funcionamiento no deseado. Este equipo sólo debe utilizarse en interiores. Su utilización en exteriores viola el reglamento 47 U.S.C. 301 y el responsable puede tener que enfrentarse a duras sanciones jurídicas.

Declaración de conformidad CE

Nosotros, Belkin International, Inc., declaramos bajo nuestra sola responsabilidad que el producto F8GFPC200, al que hace referencia la presente declaración, está en conformidad con el estándar genérico de emisiones EN 55022:1998 Clase B, EN 50081-1 y con el estándar genérico de inmunidad EN 50082-1:1992.

Garantía de por vida del producto de Belkin International, Inc.

La cobertura de la presente garantía.

Belkin International, Inc. ("Belkin") otorga una garantía al comprador original según la cual el producto Belkin no tendrá defectos en cuanto a diseño, montaje, materiales o mano de obra.

Cuál es el período de cobertura.

Belkin otorga una garantía a su producto durante toda su vida útil.

¿Cómo resolveremos los problemas?

Garantía del producto.

Belkin reparará o sustituirá, según decida, cualquier producto defectuoso sin ningún tipo de cargo (excepto los gastos de envío del producto).

¿Qué excluye la presente garantía?

Todas las garantías mencionadas anteriormente resultarán nulas y sin valor alguno si el producto Belkin no se le proporciona a Belkin para su inspección bajo requerimiento de Belkin con cargo al comprador únicamente o si Belkin determina que el producto Belkin se ha instalado de un modo inadecuado, alterado de algún modo o forzado. La garantía del producto de Belkin no lo protege de los desastres naturales tales como inundaciones, terremotos, rayos, vandalismo, robos, mal uso, erosión, agotamiento, desuso o daño a causa de interrupciones en la alimentación (p. ej. apagones), modificación o alteración no autorizadas de programas o sistemas.

Para obtener asistencia.

Para obtener asistencia sobre algún producto de Belkin, debe seguir los siguientes pasos:

1. Póngase en contacto con Belkin International, Inc en 501 W. Walnut St., Compton CA 90220, a la atención de: Servicio de atención al cliente, o llame al teléfono (800)-223-5546, en un plazo de 15 días desde el momento de la incidencia. Tenga preparada la siguiente información:

- El número de artículo del producto Belkin.
- El lugar de compra del producto.
- Cuándo compró el producto.
- Copia de la factura original.

2.El servicio de atención al cliente de Belkin le informará sobre cómo enviar el recibo y el producto Belkin y sobre cómo proceder con su reclamación.

Belkin se reserva el derecho de revisar el producto Belkin dañado. Todos los gastos de envío del producto Belkin a Belkin para su inspección correrán a cargo del comprador exclusivamente. Si Belkin determina, según su propio criterio, que resulta poco práctico el envío de los equipos averiados a Belkin, Belkin podrá designar, según su propio criterio, una empresa de reparación de equipos para que inspeccione y estime el coste de la reparación de dichos equipos. Los gastos, si existen, de envío del equipo a dicha empresa de reparaciones, y de su valoración, correrán exclusivamente a cargo del comprador. El equipo dañado deberá permanecer disponible para su inspección hasta que haya finalizado la reclamación. Si se solucionan las reclamaciones por negociación, Belkin se reserva el derecho a subrogar la garantía por cualquier póliza de seguros del comprador.

Relación de la garantía con la legislación estatal.

ESTA GARANTÍA CONTIENE LA GARANTÍA EXCLUSIVA DE BELKIN. NO EXISTEN OTRAS GARANTÍAS EXPLÍCITAS O IMPLÍCITAS (EXCEPTO LAS PROPORCIONADAS POR LA LEY). ESTO INCLUYE LAS GARANTÍAS IMPLÍCITAS O LAS CONDICIONES DE CALIDAD, APTITUD PARA LA VENTA O PARA CUALQUIER PROPÓSITO EN CONCRETO Y, TALES GARANTÍAS IMPLÍCITAS, SI ES QUE EXISTE ALGUNA, ESTÁN LIMITADAS A LA DURACIÓN DE ESTA GARANTÍA.

Ciertas jurisdicciones no permiten la limitación de duración de las garantías implícitas, por lo que puede que las anteriores limitaciones no le afecten.

EN NINGÚN CASO BELKIN SERÁ RESPONSABLE DE LOS DAÑOS IMPREVISTOS, ESPECIALES, DIRECTOS, INDIRECTOS, CONSECUENTES O MÚLTIPLES, INCLUYENDO ENTRE OTROS LA PÉRDIDA DE NEGOCIO O BENEFICIOS QUE PUEDA SURGIR DE LA VENTA O EL EMPLEO DE CUALQUIER PRODUCTO BELKIN, INCLUSO SI BELKIN HA SIDO INFORMADA DE LA POSIBILIDAD DE DICHOS DAÑOS.

Esta garantía le proporciona derechos legales específicos y también podría beneficiarse de otros derechos que pueden variar entre las distintas jurisdicciones. Algunas jurisdicciones no permiten la exclusión o limitación de los daños fortuitos, consecuentes, o de otro tipo, por lo que puede que las limitaciones mencionadas anteriormente no le afecten.

Para obtener información sobre el desecho del producto remítase a <http://environmental.belkin.com>



Asistencia técnica gratuita*

Podrá encontrar más información en nuestra página web www.belkin.com a través del servicio de asistencia técnica. Si desea ponerse en contacto con el servicio de asistencia técnica por teléfono, le rogamos que llame al número correspondiente de la siguiente lista*.

*Se aplican tarifas locales

País	Número	Dirección de Internet
AUSTRIA	08 - 20 20 07 66	http://www.belkin.com/uk
BÉLGICA	07 07 00 073	http://www.belkin.com/nl
REPÚBLICA CHECA	23 900 04 06	http://www.belkin.com/uk
DINAMARCA	701 22 403	http://www.belkin.com/uk
FINLANDIA	00800 - 22 35 54 60	http://www.belkin.com/uk
FRANCIA	08 - 25 54 00 26	http://www.belkin.com/fr
ALEMANIA	0180 - 500 57 09	http://www.belkin.com/de
GRECIA	00800 - 44 14 23 90	http://www.belkin.com/uk
HUNGRÍA	06 - 17 77 49 06	http://www.belkin.com/uk
ISLANDIA	800 8534	http://www.belkin.com/uk
IRLANDIA	0818 55 50 06	http://www.belkin.com/uk
ITALIA	02 - 69 43 02 51	http://www.belkin.com/it/support/tech
LUXEMBURGO	34 20 80 8560	http://www.belkin.com/uk
PAÍSES BAJOS	0900 - 040 07 90 0,10€ por minuto	http://www.belkin.com/nl
NORUEGA	815 00 287	http://www.belkin.com/uk
POLONIA	00800 - 441 17 37	http://www.belkin.com/uk
PORTUGAL	707 200 676	http://www.belkin.com/uk
RUSIA	495 580 9541	http://www.belkin.com/uk
SUDÁFRICA	0800 - 99 15 21	http://www.belkin.com/uk
ESPAÑA	902 - 02 43 66	http://www.belkin.com/es/support/tech
SUECIA	07 - 71 40 04 53	http://www.belkin.com/se/support/tech
SUIZA	08 - 48 00 02 19	http://www.belkin.com/uk
REINO UNIDO	0845 - 607 77 87	http://www.belkin.com/uk
OTROS PAÍSES	+44 - 1933 35 20 00	

BELKIN®

www.belkin.com

Asistencia técnica de Belkin

R.U.: 0845 607 77 87

Europa: www.belkin.com/support

Belkin Ltd.

Express Business Park
Sipton Way, Rushden
NN10 6GL, Reino Unido
+44 (0) 1933 35 2000
+44 (0) 1933 31 2000 fax

Belkin B.V.

Boeing Avenue 333
1119 PH Schiphol-Rijk
Países Bajos
+31 (0) 20 654 73 00
+31 (0) 20,654 73 49 fax

Belkin GmbH

Hanebergstrasse 2
80637 Munich
Alemania
+49 (0) 89 14 34 05 0
+49 (0) 89 14 34 05 100 fax

Belkin SAS

130 rue de Sully
92100 Boulogne-Billancourt
Francia
+33 (0) 1 41 03 14 40
+33 (0) 1 41 31 01 72 fax

Belkin Iberia

Avda. Cerro del Águila 3
28700 San Sebastián de los Reyes
España
+34 91 625 80 00
+34 902 02 00 34 fax

Belkin Sweden

Knarrarnäsgatan 7
164 40 Kista
Suecia
+46 (0) 8 5229 1870
+46 (0) 8 5229 1874 fax

©2007 Belkin International, Inc. Todos los derechos reservados. Todos los nombres comerciales son marcas registradas de los respectivos fabricantes mencionados. Windows es una marca registrada o una marca de Microsoft Corporation registrada en Estados Unidos y otros países.