

USB Direct Connect
User Manual
Connexion directe USB
Guide d'utilisation
Conexión Directa USB
Manual del usuario
USB Direct Connect
Manual do usuário

En

Ca

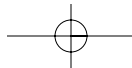
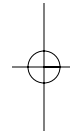
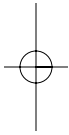
Es

Po



P73164

F5U104



USB Direct Connect Quick Installation

En

1. Connect the USB Direct Connect to your PC.
2. After inserting the USB Installation Disk into floppy drive, follow the prompts from the "Add New Hardware Wizard".
3. At the "Searching for New Drivers" prompt, select "Floppy Disk Drives".
4. At the "Copy Files From" prompt, type "A:\Win98" in the prompt box.
5. Complete installation by selecting "Finish".
6. Ensure that the following network components are installed:
 - USB Direct Network Adapter
 - Client for Microsoft® Networks
 - TCP/IP Protocol
7. Configure TCP/IP by selecting "TCP/IP". Click "Properties", click "Specify IP Address", change the IP address to read "192.168.X.Y" with "X" and "Y" as two different numbers between 0 and 225, and change the "Subnet Mask" to "255.255.255.0".
8. Create a workgroup to share files or printers by displaying the "Identification" tab in the network dialog from the central panel through control panel. Type a unique name in the "Computer Name" edit box and then enable file and printer sharing.

You're ready to share files, programs, peripheral equipment, multiplayer gaming and more!

(For troubleshooting, please reference USB Direct Connect User Manual.)

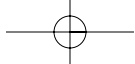
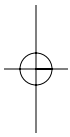
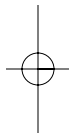


Table of Contents

English 1

Français (Canada) 25

Español 49

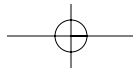
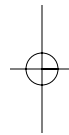
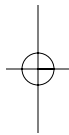
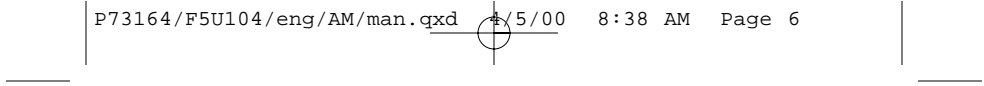
Português 73

En

Ca

Es

Po



1. Introduction

En

The USB Direct Connect provides a convenient way to connect stand-alone PCs and gain the benefits of networking without having to install network cards. Two or more USB computers can share programs, files, peripheral equipment and more. The USB Direct Connect is ideal for small offices, home users, multiplayer gaming, and taking work on the road.

2. Technical Specifications

Environmental Conditions:	0 to 70°C Humidity 10 to 90% non-condensing
Data Rate:	12 Mbps
Operating Systems:	Windows® 98 and Windows® 95 OSR2
Power Consumption:	Powered from USB Bus Normal Operation: ~70µA Suspend: ~300mA
Dimensions:	22.1cm H x 6.6cm W x10.8 cmL
LEDs:	Left: Status Center and Right: Activity
Compliance:	FCC Class B, USB specification v 1.0

3. Network Topology

The USB Direct Connect can be used to connect two or more computers. There is a maximum distance limit between computers, or hosts, of 10 meters. This limit is due to the USB cable length maximum of 5 meters. Therefore each host can be up to 5 meters away from the USB Direct Connect. Figure 1 below shows the different ways that the USB Direct Connect(s) can be connected to host computers.

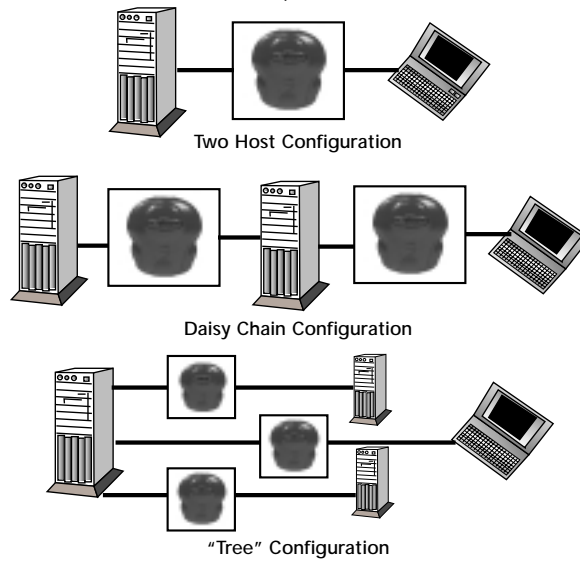


Figure 1. Network Topology

3. Network Topology (continued)

En

Note from the "Tree" Configuration on the previous page that it is possible to connect more than two USB Direct Connects to a host, however, only eight USB Direct Connects may be connected per host.

Another restriction is the following: the hosts must NEVER be connected in such a way that any two hosts in the network have more than one USB Direct Connect connecting them. Doing this will form a "ring" which will crash the network. Figure 2 below illustrates what not to do.

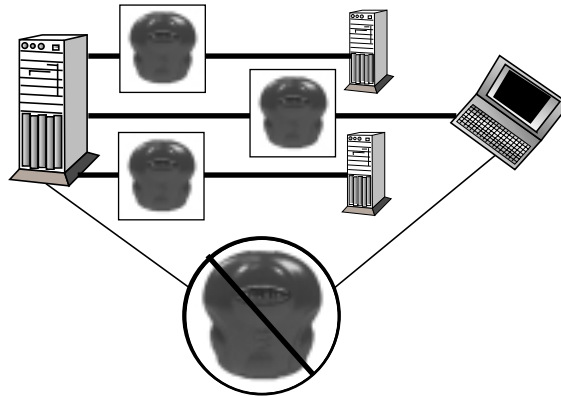


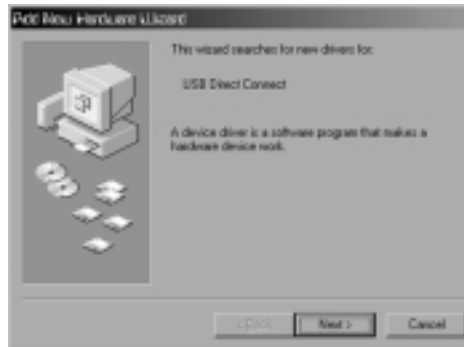
Figure 2. How NOT to connect a USB Direct Connect
In this diagram the USB Direct Connect that connects the laptop back to the first computer will cause the network to crash.

4. Belkin USB Direct Connect Installation

There are two stages to the installation of the USB Direct Connect. The first part installs the USB Direct Connect drivers. The second stage is network installation and setup. **The procedure below should be followed on all the computers that will be connected on the network.**

4.1.1 Installation of USB Driver for Windows® 98:

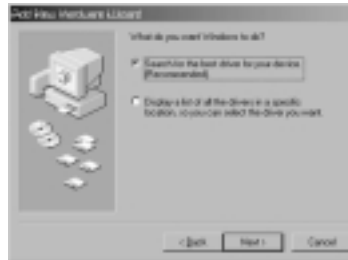
1. Insert the disk labeled "USB Direct Connect Installation Disk" into your floppy drive (typically drive A:).
2. Insert the flat (type A) connector into an available USB port on your PC or USB hub attached to your PC.
3. Insert the square connector (type B) into either of the two ports on the USB Direct Connect device. You will see an "Add New Hardware" Wizard.
4. A window saying: "This wizard searches for new drivers for: USB Direct Connect" appears.



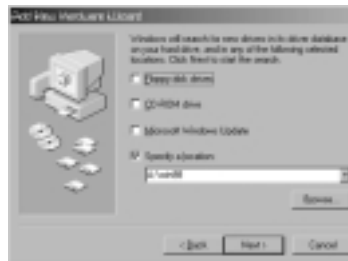
4. Belkin USB Direct Connect Installation (continued)

En

5. Click "Next".
6. A window saying: "What do you want to do?" will appear.



7. Make sure "Search for the best driver for your device (Recommended)" is selected and click "Next".
8. On the next window that appears, check the box marked: "Specify a Location" and uncheck the other boxes. Type "a:\win98" on the big rectangular box below "Specify a location". Click "Next".

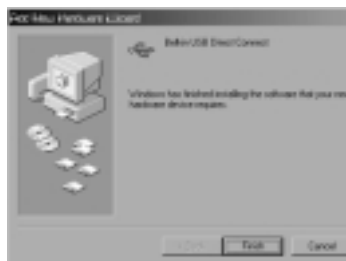


4. Belkin USB Direct Connect Installation (continued)

9. A window saying "Belkin USB Direct Connect and Location of driver: a:\win98\BUSDC.INF" will appear. Click "Next".



10. A window might appear titled: "Copying Files..." If this window does appear, type "a:\win98" at the bottom of the window and click "OK".
11. Click "Finish" on the next window that appears. You may be asked to put in the Windows® 98 CD-ROM. After the files have been copied, you can go now to section 4.2.0 (Installation of Network drivers).

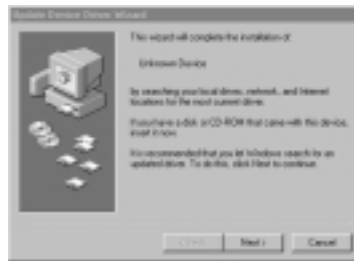


4. Belkin USB Direct Connect Installation (continued)

En

4.1.2 Installation of USB Driver for Windows® 95:

1. Insert the disk labeled "USB Direct Connect Installation Disk" into your floppy drive (typically drive A:).
2. Insert the flat (type A) connector into an available USB port on your PC or USB hub attached to your PC.
3. Insert the square connector (type B) into either of the two ports on the USB Direct Connect device.
4. A window titled "Update Device Driver Wizard" appears.
5. Click "Next".
6. A window saying: "Please wait while Windows® searches..." appears. DO NOT click "Next" on this window, wait until the next window is displayed.



4. Belkin USB Direct Connect Installation (continued)

7. On the next window that appears, click on "Other Locations".



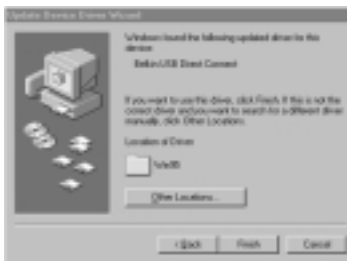
8. A window titled: "Select Other Location" will appear.
9. Type "a:\win95". Click "OK".



4. Belkin USB Direct Connect Installation (continued)

En

10. Click "Finish" on the next window that appears.



11. A window titled: "Copying Files..." may appear asking for the location of KLNETSET.EXT, type "a:\win95" and click "OK".

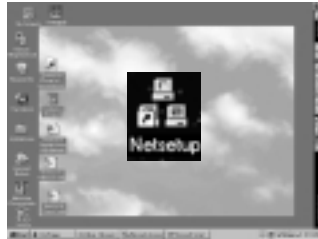


12. On some systems, you may be asked to insert your Windows® 95 CD-ROM. After the files have been copied, you can go to section 4.2.0, "Installation of Network drivers".

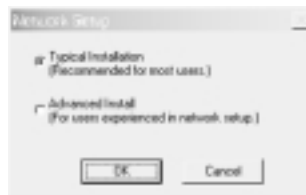
4. Belkin USB Direct Connect Installation (continued)

4.2.0 Installation of Network drivers

1. During the USB install, a shortcut was placed on the desktop called: Netsetup, double-click this shortcut.



2. A window will appear asking for "Typical Installation" or "Advanced Installation". It is recommended that you select "Typical Installation". If you select "Typical Installation" proceed with the following steps below. If you select 'Advanced Installation', the Windows® 98/95 Network Control Panel will be launched and you will need to install the Belkin Direct Connect Network Adapter drivers manually. To install the Network adapters manually see Section 5. Click "OK".



4. Belkin USB Direct Connect Installation (continued)

En

3. A window will appear asking for a Computer Name. The Computer Name is user defined. The Computer Name that you assign should be unique for each computer (e.g. Computer 1, Computer 2, PC1, PC2, PC3, Jonathan, Winston, Majid, Chris, Melody, Justin, Derek or Ferdi). Type a name in and click "Next".

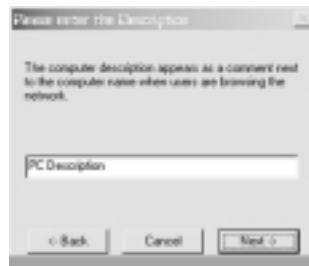


4. A window will appear asking for a Workgroup name. The Workgroup Name is user defined. Use only one Workgroup name for all computers (e.g. Home Computers, Office Computers or Tech Support). That is, the Workgroup name on all the computers should be exactly the same. Type a name and click "Next".



4. Belkin USB Direct Connect Installation (continued)

5. A window will appear asking for a PC description. Type one in and click "Next". You can type anything on the computer description or you can just leave it blank.



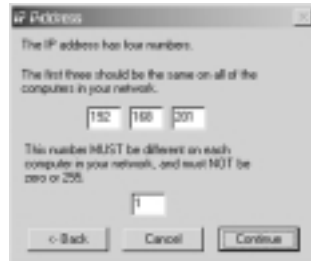
6. A window will appear asking if you want to assign your own IP address. It is recommended that you choose "Yes". If you choose "Yes", proceed to the next step. You can choose to let Windows® pick an IP address but this will lengthen the time it takes for your computer to boot.



4. Belkin USB Direct Connect Installation (continued)

En

7. Enter the IP address for this computer in the four entry boxes. The first three should be the same for all computers. The one at the bottom should be unique. Click "Continue".



8. The network drivers for your computer will now be installed. There may be periods of inactivity up to ten seconds. You may be asked to insert your Windows® 95/98 CD or for the location of your Windows® 95/98 CAB files. When the driver installation is finished, you will be asked to reboot. Eject the driver diskette on Drive A then click "OK".



9. After you reboot your computer you should be ready to go.

4. Belkin USB Direct Connect Installation (continued)

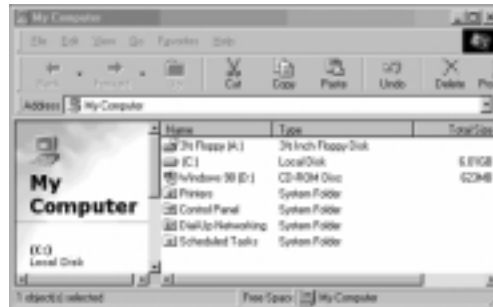
4.3.0 Sharing resources between computers

After installing the services necessary for networking, you can share your resources between each computer e.g. Hard Drives and CD-ROMs, so the user can do file transfer. The following procedure outlines the steps on how to share Hard Drives (also applicable to CD-ROMs):

1. Double click on the "My Computer Icon" on your Desktop.



2. Left click on the hard drive available on your computer (e.g. C drive), to highlight it. From the menu bar click on "File". On the pull down menu that appears, select "Sharing".



4. Belkin USB Direct Connect Installation (continued)

En

3. A window like the one below will appear. Select "Shared As," Share name is "C", set the Access Type to "Full" then click "Apply". Click "OK".



4. When you go back to My Computer, you will see a "small hand" underneath the C drive signifying that the drive is now shared.

The Installation is now complete on the first computer. Go back to section 4.0 and commence installation on the rest of the computers connected to the network.

Once the installation is done on all the computers, on your Desktop (main screen) you can double click on the "Network Neighborhood" icon. Once it is open, you should see all the computers connected to the network. If you get an error saying "Not able to browse the network", wait for a minute or two then press the F5 key on your keyboard to refresh the network connections.

5. Setting up Network Support Manually

If you choose Advanced Installation on Netsetup under section 4.2.0, you will need to setup the network manually. Setting up the network manually will also enable you to troubleshoot the network if it does not work right after running Netsetup using "Typical Installation". This section gives instructions for installing various network components that you will need depending on how you intend to use the Belkin USB Direct Connect. You will need to determine how your network is currently set up and what you will need to add to your configuration for proper functionality.

5.1 Determining Your Existing Configuration

1. Click the "Start" button, select "Settings", and then click "Control Panel".
2. Double-click "Network".
3. Click the "Configuration" tab.

You will see the words: "The following network components are installed:" with a list box underneath. Inside the list box are adapters, protocols, clients and services that have already been added. Read the next section to determine the proper configuration for your intended use(s).

5.2 Determining Your New Configuration

The USB Direct Connect requires certain components in order to function. These components are:

- USB Direct Connect Network Adapter - Adapter
- Client for Microsoft Networks - Client
- TCP/IP → USB Direct Connect Network Adapter - Protocol
- File and Printer Sharing for Microsoft Networks - Service

5. Setting up Network Support Manually (continued)

En

If any of the above components are not listed in your existing configuration, add the missing components in the order listed above. See Section 5.3 for details on installing the missing components.

In addition, you may need other components depending on how you intend to use the USB Direct Connect. Below is a list of common activities you may want to use your USB Direct Connect for. Each activity has an additional component you will need to have for proper functionality.

- Sharing your files/printers with another computer file and printer sharing for Microsoft® Networks
- Playing multi-player games which support IPX/SPX-compatible Protocol → USB Direct Connect Adapter

Check your current configuration (see section 5.1) for existing components. If there are components missing from your configuration, follow the instructions in the following sections to add the proper components for your intended use.

5.3 Installing Network Components

Once you have determined what components you need to add, use the instructions in section 5.3.1. for help with installing each component.

5.3.1 Installing the USB Direct Connect Network Adapter

If USB Direct Connect Network Adapter is already in the installed component list from section 5.1 (Determining Your Existing Configuration), go on to section 5.3.2.

5. Setting up Network Support Manually (continued)

1. Display the "Configuration" tab in the Network dialog from the Control Panel (see directions in section 5.1).
2. Click "Add".
3. Double-click "Adapter".
4. Click "Have Disk".
5. Insert the USB Direct Connect installation disk.
6. Make sure the edit box contains the name of your floppy drive (typically a:) – a:\win95 or a:\win98.
7. Click "OK".
8. Click "OK" again in the last dialog box.
9. After exiting the Network Configuration, Windows® may also ask for the location of 'KLNETSET.EXT', just type the path A:\win95 or a:\win98 then click "OK".

5.3.2 Installing Client for Microsoft® Networks

If Client for Microsoft® Networks is already in the installed component list from section 5.1 (Determining Your Existing Configuration), go on to the next section.

1. Display the "Configuration tab" in the Network dialog from the Control Panel (see directions in section 5.1).
2. Click "Add".
3. Double-click "Client".
4. On the left side, in the "Manufacturers" box, click "Microsoft®".
5. On the right side, in the "Network Clients" box, click "Client for Microsoft® Networks".
6. Click on "OK".

5. Setting up Network Support Manually (continued)

En

5.3.3 Installing TCP/IP

If TCP/IP → USB Direct Connect Network Adapter is already in the installed component list from section 5.1 (Determining Your Existing Configuration), skip to step number 7.

1. Display the "Configuration" tab in the Network dialog from the Control Panel (see directions in section 5.1).
2. Click "Add".
3. Double-click on "Protocol".
4. On the left side, in the "Manufacturers box", click "Microsoft®".
5. On the right side, in the "Network Protocols" box, click "TCP/IP".
6. Click "OK".
7. Click "TCP/IP → USB Direct Connect Network Adapter".
8. Click "Properties".
9. Click on the circle next to "Specify IP Address:".
10. Change the "IP Address:" edit box to read: "192.168.X.Y", where X and Y are two different numbers between 0 and 255. Y cannot be 0 or 255.
11. Change the "Subnet Mask:" edit box to read: "255.255.255.0".
12. Click "OK".

5. Setting up Network Support Manually (continued)

5.3.4 Installing File and Print Sharing (optional)

If File and Print Sharing are already in the installed component list from section 5.1 (Determining Your Existing Configuration), you do not need to follow these instructions.

1. Display the "Configuration" tab in the Network dialog from the "Control Panel" (see directions in section 5.1).
2. Click "File" and "Print Sharing".
3. Click in either or both boxes, and click on "OK".

5.3.5 Installing IPX/SPX-compatible Protocol (optional)

If the IPX/SPX-compatible Protocol → USB Direct Connect Network Adapter is already in the installed component list from "Determining Your Existing Configuration", you do not need to follow these instructions.

1. Display the "Configuration" tab in the Network dialog from the "Control Panel" (see directions in "Determining Your Existing Configuration").
2. Click "Add".
3. Double-click "Protocol".
4. On the left side, in the "Manufacturers box", click "Microsoft®".
5. On the right side, in the "Network Protocols" box, click "IPX/SPX-compatible Protocol".
6. Click "OK".
7. Click "IPX/SPX-compatible Protocol → Dial-Up Adapter".
8. Click "Remove".

5. Setting up Network Support Manually (continued)

En

5.4 Setting up Communications

In order to share files or printers between computers, you will need to set up a workgroup to which these computers belong. Follow the instructions below to set up a workgroup and identification for each computer.

1. Display the "Configuration" tab in the Network dialog from the Control Panel (see directions in "Determining Your Existing Configuration").
2. Click the "Identification" tab at the top of the dialog.
3. In the Computer name: edit box, type in a unique name for the computer.
4. In the Workgroup edit box, type in the workgroup name that you would like to use for all of the computers.
5. Click "OK".

6. Uninstalling the USB Direct Connect

6.1 Setting up Communications

1. Make sure the Belkin Direct Connect Adapter(s) is disconnected. Click the "Start" button.
2. Select "Settings".
3. Select "Control Panel".
4. Double-click on "Add/Remove Programs".
5. Select "Belkin USB Direct Connect" from the list.
6. Click the "Add/Remove" button.
7. A window will appear asking to reboot. Click "Yes".
8. After reboot, the Belkin USB Direct Connect Adapter is completely uninstalled.

Belkin Components has made their best effort to ensure that all the information contained in this document is accurate and reliable. However, the information is subject to change without notice. No responsibility is assumed by Belkin Components for the use of this information, or for infringements of patents or other rights of third parties.

Information

En

FCC Statement

DECLARATION OF CONFORMITY WITH FCC RULES FOR ELECTROMAGNETIC COMPATIBILITY

We, Belkin Components, of 501 West Walnut Street, Compton CA 90220, declare under our sole responsibility that the product:
F5U104

to which this declaration relates:

Complies with Part 15 of the FCC Rules. Operation is subject to the following two conditions: (1) this device may not cause harmful interference, and (2) this device must accept any interference received, including interference that may cause undesired operation.

CE Declaration of Conformity

We, Belkin Components, declare under our sole responsibility that the F5U104, to which this declaration relates, is in conformity with Generic Emissions Standard EN50081-1 and with Generic Immunity Standard EN50082-1 1992.

Belkin Components Limited Lifetime Product Warranty

Belkin Components warrants this product against defects in materials and workmanship for its lifetime. If a defect is discovered, Belkin will, at its option, repair or replace the product at no charge provided it is returned during the warranty period, with transportation charges prepaid, to the authorized Belkin dealer from whom you purchased the product. Proof of purchase may be required.

This warranty does not apply if the product has been damaged by accident, abuse, misuse, or misapplication; if the product has been modified without the written permission of Belkin; or if any Belkin serial number has been removed or defaced.

THE WARRANTY AND REMEDIES SET FORTH ABOVE ARE EXCLUSIVE IN LIEU OF ALL OTHERS, WHETHER ORAL OR WRITTEN, EXPRESSED OR IMPLIED. BELKIN SPECIFICALLY DISCLAIMS ANY AND ALL IMPLIED WARRANTIES, INCLUDING, WITHOUT LIMITATION, WARRANTIES OF MERCHANTABILITY AND FITNESS FOR A PARTICULAR PURPOSE.

No Belkin dealer, agent, or employee is authorized to make any modification, extension, or addition to this warranty.

BELKIN IS NOT RESPONSIBLE FOR SPECIAL, INCIDENTAL, OR CONSEQUENTIAL DAMAGES RESULTING FROM ANY BREACH OF WARRANTY, OR UNDER ANY OTHER LEGAL THEORY, INCLUDING BUT NOT LIMITED TO LOST PROFITS, DOWNTIME, GOODWILL, DAMAGE TO OR REPROGRAMMING, OR REPRODUCING ANY PROGRAM OR DATA STORED IN OR USED WITH BELKIN PRODUCTS.



belkin.com

Belkin Components

501 West Walnut Street
Compton • CA • 90220 • USA
Tel: 310.898.1100
Fax: 310.898.1111

Belkin Components, Ltd.

Unit 13 • Gatelodge Close • Round Spinney
Northampton • Northants • NN3 8RX • UK
Tel: +44 (0) 1604678300
Fax: +44 (0) 1604678330

Belkin Components B.V.

Diamantlaan 8 • 2132 WV
Hoofddorp • The Netherlands
Tel: +31 (0) 235698765
Fax: +31 (0) 235612694

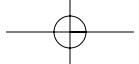
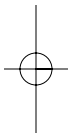
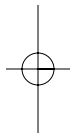
© 1999 Belkin Components. All rights reserved. All trade names are registered trademarks of respective manufacturers listed.

Carte d'installation rapide

Fr

1. Raccordez l'adaptateur connexion directe USB à votre PC
2. Après avoir inséré la disquette d'installation USB dans le lecteur de disquette, suivez les indications apparaissant à l'écran dans l'assistant ajout de nouveau matériel.
3. Lorsque le système indique qu'il recherche de nouveaux pilotes, sélectionnez « Floppy Disk Drives » (Lecteurs de disquette).
4. A l'invite « Copy Files From » (Copier les fichiers à partir de), tapez « A:\Win98 » dans la case appropriée.
5. Terminez l'installation en sélectionnant « Finish » (Terminer).
6. Vérifiez que les composants réseau suivants sont installés :
 - Adaptateur de réseau direct USB
 - Client pour les réseaux Microsoft®
 - Protocole TCP/IP
7. Configurez le protocole de communication TCP/IP en sélectionnant « TCP/IP ». Cliquez sur « Properties » (Propriétés), puis sur « Specify IP Address » (Spécifier une adresse IP). Modifiez l'adresse IP pour avoir « 192.168.X.Y », X et Y étant deux nombres différents compris entre 0 et 225, et modifiez le « Subnet Mask » (Masque de sous-réseau) pour avoir « 255.255.255.0 ».
8. Créez un groupe de travail pour partager des fichiers ou imprimantes en cliquant sur le panneau de configuration, puis sur réseau, puis sur l'onglet « Identification ». Tapez un seul nom dans la case « Computer Name » (Nom de l'ordinateur) et activez ensuite le partage de fichiers et d'imprimantes.

Vous êtes maintenant prêt à partager fichiers, programmes, équipement périphérique, jeux en réseau et davantage encore !
(en cas de dysfonctionnement, veuillez consulter le manuel de l'utilisateur de la connexion directe USB)



1. Introduction

L'adaptateur Connexion directe USB offre un moyen pratique de relier des PC autonomes pour obtenir les avantages d'une mise en réseau sans avoir à installer de cartes d'interfaces réseau. Plusieurs ordinateurs USB peuvent partager des programmes, des fichiers, des périphériques et autres composants. La connexion directe USB est idéale pour les petites entreprises, les installations domestiques, les jeux faisant participer plusieurs joueurs et pour l'informatique mobile.

Fr

2. Caractéristiques techniques

Conditions environnementales :	0 to 70°C Humidité de 10 à 90 %, sans condensation
Débit d'informations :	12 mégabits/s
Systèmes d'exploitation :	Windows® 98 et Windows® 95 OSR2
Consommation électrique :	Alimentation par le bus USB Fonctionnement normal : environ 70 mA Attente : environ 300 µA
Dimensions :	70 x 64 x 22 mm (h x l x L)
Voyants lumineux :	RX : Réception TX : Transmission ST : État
Conformité aux normes :	FCC Class B, spécifications USB Version 1.0

3. Topologie du réseau

La connexion directe USB peut être utilisée pour relier deux ou plusieurs ordinateurs. La distance maximale entre ordinateurs, ou hôtes, est de 10 mètres. Cette limite est imposée par la longueur maximale de 5 mètres des câbles USB qui oblige chaque ordinateur à se trouver à moins de 5 mètres de l'adaptateur de connexion directe USB. La figure 1 ci-dessous indique les différentes manières possibles de brancher des adaptateurs Connexion directe USB sur des ordinateurs hôtes.

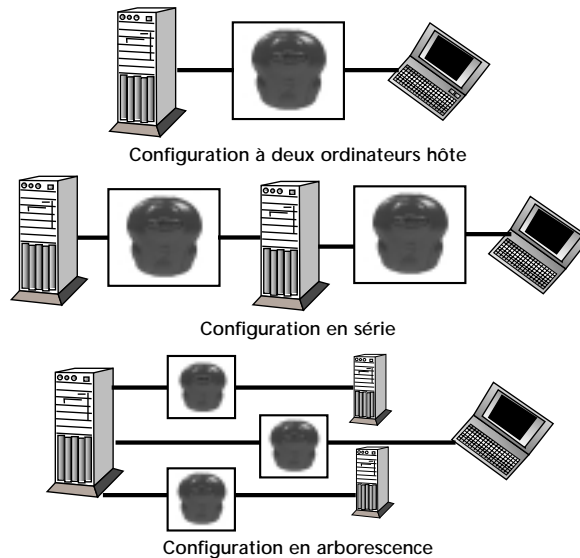


Figure 1. Topologie du réseau

3. Topologie du réseau (suite)

La configuration en arborescence ci-dessus montre qu'il est possible de brancher plus de deux adaptateurs de connexion directe USB sur un ordinateur hôte. Le nombre maximal est huit adaptateurs de connexion directe par ordinateur hôte.

Restriction : Deux ordinateurs du réseau ne doivent jamais être reliés par plus d'un adaptateur de connexion directe. Ceci formerait une configuration en anneau qui provoquerait une panne de réseau. La figure 2 ci-dessous indique le type de configuration interdit.

Fr

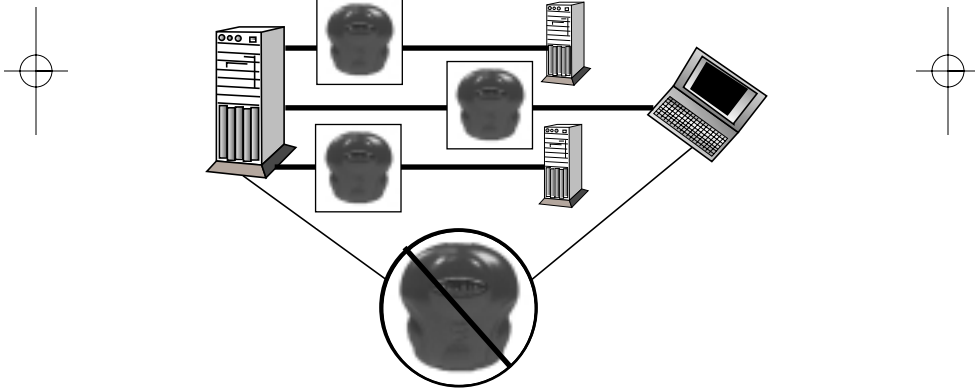


Figure 2. Comment ne PAS connecter les adaptateurs de connexion directe

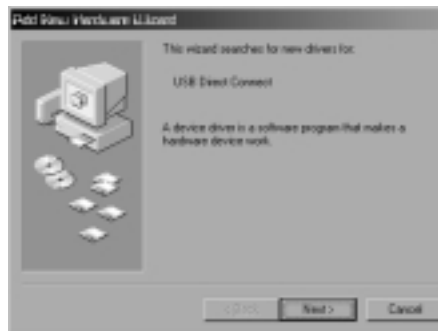
Dans ce diagramme, la connexion directe reliant le portable au premier ordinateur provoquerait la panne du réseau.

4. Installation de l'adaptateur Connexion directe USB Belkin

L'installation de la connexion directe USB comporte deux étapes. La première consiste à installer les pilotes de connexion directe USB. La deuxième étape est l'installation et la configuration du réseau. **La procédure ci-dessous doit être effectuée sur tous les ordinateurs devant être reliés au réseau.**

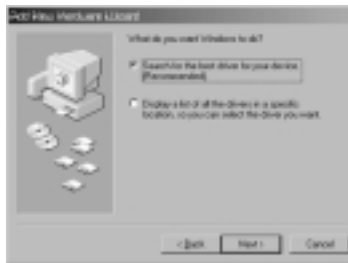
4.1.1 Installation du pilote USB pour Windows® 98

1. Insérez la disquette intitulée « USB Direct Connect Installation Disk » dans le lecteur (habituellement le lecteur A:).
2. Branchez le connecteur plat (de type A) sur un port USB disponible de l'ordinateur ou sur un hub relié à l'ordinateur.
3. Branchez le connecteur carré (de type B) sur l'un des deux ports de l'adaptateur Connexion directe USB. L'Assistant Ajout de nouveau matériel apparaît.
4. La fenêtre qui apparaît indique : Cet Assistant recherche de nouveaux pilotes pour : la connexion directe USB.



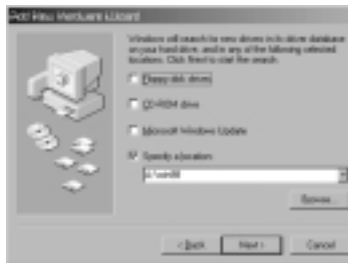
4. Installation de l'adaptateur Connexion directe USB Belkin (suite)

5. Cliquez sur Suivant.
6. La fenêtre qui apparaît indique : Que voulez-vous faire ?



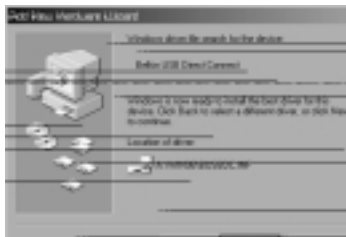
Fr

7. Veillez à ce que l'option « Rechercher le meilleur pilote pour votre périphérique. (Recommandé). » soit sélectionnée et cliquez sur Suivant.
8. Sur la fenêtre suivante, cochez la case « Définir un emplacement » et veillez à ce que les autres cases ne soient pas cochées. Tapez A:\win98 dans la zone rectangulaire sous Définir un emplacement. Cliquez sur Suivant.

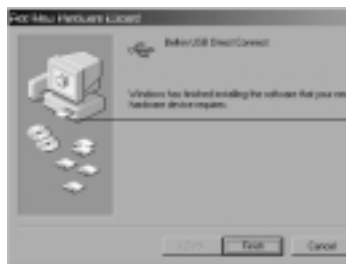


4. Installation de l'adaptateur Connexion directe USB Belkin (suite)

9. La fenêtre suivante indique Connexion directe USB et Emplacement du pilote : a:\win98\BUSDC.INF. Cliquez sur Suivant.



10. Si la fenêtre intitulée « Copie des fichiers... » apparaît, tapez A:\win98 à la partie inférieure de la fenêtre et cliquez sur OK.
11. Cliquez sur Terminer dans la fenêtre suivante. Le système peut vous demander d'insérer le CD-ROM d'installation de Windows® 98. Lorsque les fichiers ont été copiés, vous pouvez passer à la section 4.2.0 du manuel (Installation des pilotes de réseau).

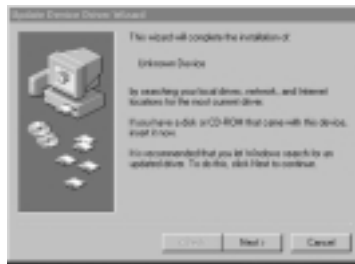


4. Installation de l'adaptateur Connexion directe USB Belkin (suite)

4.1.2 Installation du pilote USB pour Windows® 95

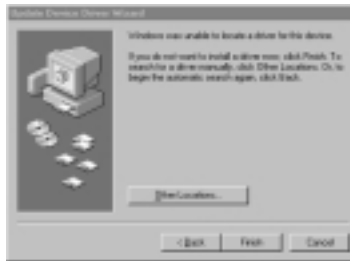
1. Insérez la disquette intitulée « USB Direct Connect Installation Disk » dans le lecteur (habituellement le lecteur A:).
2. Branchez le connecteur plat (de type A) sur un port USB disponible de l'ordinateur ou sur un hub relié à l'ordinateur.
3. Branchez le connecteur carré (de type B) sur l'un des deux ports de l'adaptateur connexion directe USB.
4. Une fenêtre intitulée « Assistant Mise à jour de pilote de périphérique » apparaît.
5. Cliquez sur Suivant.
6. La fenêtre suivante indique « Veuillez patienter pendant que Windows recherche... ». **NE CLIQUEZ PAS** sur Suivant dans cette fenêtre. Attendez que la fenêtre suivante s'affiche.

Fr



4. Installation de l'adaptateur Connexion directe USB Belkin (suite)

7. Sur la fenêtre suivante, cliquez sur Autres emplacements.

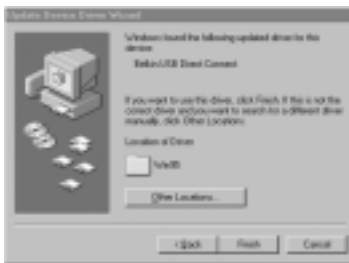


8. La fenêtre suivante est intitulée Sélection d'un autre emplacement.
9. Tapez A:\win95. Cliquez sur OK.



4. Installation de l'adaptateur Connexion directe USB Belkin (suite)

10. Dans la fenêtre suivante, cliquez sur Terminer.



Fr

11. Si la fenêtre intitulée « Copie des fichiers... » demande l'emplacement de KLNSETSET.EXE, tapez A:\win95 et cliquez sur OK.

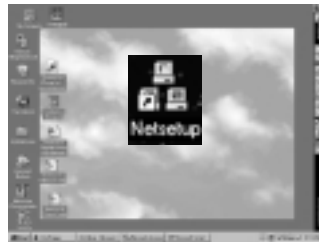


12. Certains systèmes peuvent demander l'insertion du CD-ROM d'installation de Windows® 95. Lorsque les fichiers ont été copiés, vous pouvez passer à la section 4.2.0 du manuel (Installation des pilotes de réseau).

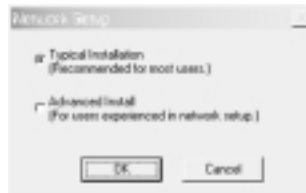
4. Installation de l'adaptateur Connexion directe USB Belkin (suite)

4.2.0 Installation des pilotes de réseau

1. Au cours de l'installation du pilote USB, l'icône Netsetup a été installée sur le bureau de l'ordinateur. Double-cliquez sur cette icône.



2. La fenêtre qui apparaît vous demande de choisir entre une installation typique et une installation avancée. Nous conseillons de choisir l'installation typique. Si vous choisissez l'installation typique, effectuez les étapes ci-dessous. Si vous choisissez l'installation avancée, le Panneau de configuration Réseau de Windows® 95/98 apparaît et vous devez installer manuellement les pilotes de l'adaptateur de réseau Connexion directe USB Belkin. Pour une installation manuelle des adaptateurs de réseau, consultez la section 5. Cliquez sur OK.



4. Installation de l'adaptateur Connexion directe USB Belkin (suite)

3. La fenêtre suivante demande la spécification d'un Nom d'ordinateur. Le Nom d'ordinateur est défini par l'utilisateur. Il doit être unique pour chaque ordinateur (par exemple, Ordinateur 1, Ordinateur 2, PC1, PC2, PC3). Tapez un nom, puis cliquez sur Suivant.

Fr

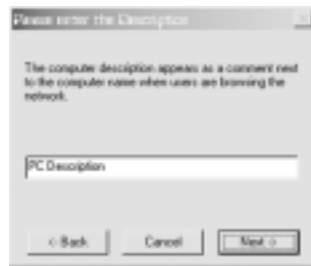


4. La fenêtre suivante demande le nom d'un Groupe de travail. Le nom de Groupe de travail est défini par l'utilisateur et est unique pour tous les ordinateurs (par exemple, Ordinateurs personnels, Ordinateurs de l'entreprise, Service Après-vente). Le nom du Groupe de travail doit être exactement le même sur tous les ordinateurs. Tapez un nom, puis cliquez sur Suivant.

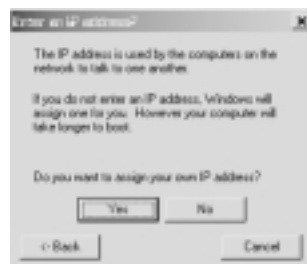


4. Installation de l'adaptateur Connexion directe USB Belkin (suite)

5. La fenêtre suivante demande l'entrée d'une description du PC. Tapez-en une, puis cliquez sur Suivant. Vous pouvez taper ce que vous désirez comme description ou vous pouvez laisser le champ vierge.



6. La fenêtre suivante permet d'affecter une adresse IP si on le désire. Il est conseillé de répondre Oui. Dans ce cas, il est possible de laisser Windows® choisir l'adresse IP, mais ceci augmente la durée de l'amorçage du système.



4. Installation de l'adaptateur Connexion directe USB Belkin (suite)

7. Entrez l'adresse IP de cet ordinateur dans les quatre zones de texte. Les trois premières zones de texte doivent être identiques pour tous les ordinateurs. La zone à la partie inférieure doit être unique. Cliquez sur Continuer.

Fr



8. L'installation des pilotes de réseau va maintenant prendre place. Des périodes d'inactivité pouvant atteindre dix secondes peuvent se produire. Le système peut vous demander d'insérer le CD-ROM d'installation de Windows® 95/98 ou peut vous demander l'emplacement des fichiers CAB Windows® 95/98. Lorsque l'installation des pilotes sera terminée, le système vous demandera de réamorcer le système. Enlevez la disquette des pilotes du lecteur A, puis appuyez sur OK.



9. Après le réamorçage de l'ordinateur, le système devrait être fonctionnel.

4. Installation de l'adaptateur Connexion directe USB Belkin (suite)

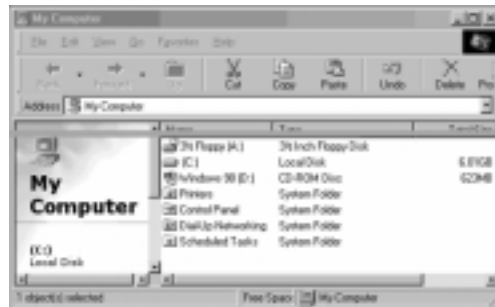
4.3.0 Partage de ressources entre ordinateurs

Après l'installation des services nécessaires à la mise en réseau, il est possible de partager des ressources entre les ordinateurs, par exemple, des disques durs et des lecteurs de CD-ROM, ce qui permet à l'utilisateur de procéder à des transferts de fichiers. La méthode suivante permet de partager des disques durs (et s'applique également dans le cas de lecteurs de CD-ROM).

1. Double-cliquez sur l'icône Poste de travail présente sur le bureau de l'ordinateur.



2. Cliquez avec le bouton gauche de la souris sur l'icône du disque dur de l'ordinateur (habituellement, le lecteur C:) pour la mettre en surbrillance. Cliquez sur Fichier dans la barre de menus. Sur le menu déroulant, cliquez sur Partage.



5. Configuration manuelle du réseau

Si vous avez choisi l'option Installation avancée à la section 4.2.0., vous devez configurer manuellement le réseau. La configuration manuelle du réseau permet également la détection de panne sur un réseau qui ne fonctionnerait pas correctement après l'exécution de Netsetup au cours d'une installation typique. Cette section décrit comment installer les différents composants du réseau requis en fonction du type d'utilisation de la connexion directe USB de Belkin. Vous devez déterminer la configuration actuelle du réseau et ce qui doit être ajouté à la configuration pour assurer un fonctionnement correct.

5.1 Détermination de la configuration existante

1. Cliquez sur le bouton Démarrer, sélectionnez Paramètres, puis cliquez sur Panneau de configuration.
2. Double-cliquez sur Réseau.
3. Cliquez sur l'onglet Configuration.

Sous les mots « Les composants réseau suivants sont installés : » se trouve une zone de liste dans laquelle se trouvent indiqués les adaptateurs, protocoles, clients et services déjà installés. Lisez la section suivante pour déterminer la configuration correcte pour les utilisations désirées.

5.2 Détermination de la configuration requise

La connexion directe USB nécessite la présence des composants suivants :

- l'adaptateur de réseau Connexion directe USB (l'adaptateur) ;
- le Client pour les réseaux Microsoft (le logiciel client) ;
- TCP/IP – le protocole pour l'adaptateur de réseau Connexion directe USB (le protocole) ;
- le logiciel Partage des fichiers et imprimantes pour les réseaux Microsoft (le service).

5. Configuration manuelle du réseau (continued)

Si l'un des composants ci-dessus n'est pas indiqué comme faisant partie de la configuration existante, ajoutez-le dans un ordre d'installation conforme à la séquence ci-dessus. Consultez la section 5.3 pour les détails concernant l'installation des composants manquants.

Fr

Il peut être également nécessaire d'ajouter d'autres composants selon le type d'utilisation prévu pour la connexion directe USB. La liste ci-dessous indique des activités pour lesquelles la connexion directe est couramment utilisée. À chacune de ces activités correspond un composant supplémentaire devant être installé.

- Partage de vos fichiers ou imprimantes avec un autre ordinateur également doté du logiciel Partage des fichiers et imprimantes pour les réseaux Microsoft®.
- Jeux à plusieurs joueurs prenant en charge un protocole compatible IPX/SPX pour l'adaptateur Connexion directe USB.

Examinez la configuration actuelle (voir section 5.1) pour déterminer les composants présents. En cas d'absence de composants requis, suivez les instructions présentées dans les sections ci-dessous pour ajouter les composants requis par le type d'utilisation prévu.

5.3 Installation des composants réseau

Après avoir identifié les composants devant être ajoutés, utilisez les instructions fournies à la section 5.3.1. pour l'installation de chaque composant.

5.3.1 Installation de l'adaptateur de réseau Connexion directe USB

Si l'adaptateur de réseau Connexion directe USB fait déjà partie de la liste des composants installés examinée à la section 5.1 (Détermination de la configuration existante), passez à la section 5.3.2.

5. Configuration manuelle du réseau (continued)

1. Dans le Panneau de configuration, double-cliquez sur l'icône Réseau pour afficher l'onglet Configuration (voir instructions à la section 5.1).
2. Cliquez sur le bouton Ajouter.
3. Double-cliquez sur Adaptateur.
4. Cliquez sur Disquette fournie.
5. Insérez la disquette d'installation Connexion directe USB.
6. Veillez à ce que la zone de texte contienne l'adresse du lecteur de disquette (habituellement a:), a:\win95 ou a:\win98.
7. Cliquez sur OK.
8. Cliquez de nouveau sur OK dans la dernière boîte de dialogue.
9. Après la sortie du dialogue de configuration du réseau, Windows® peut également demander l'emplacement du fichier KLNSETSET.EXE. Dans ce cas, il suffit de taper le chemin d'accès A:\win95 ou A:\win98, puis de cliquer sur OK.

5.3.2 Installation du client pour les réseaux Microsoft®

Si le client pour les réseaux Microsoft® est indiqué comme étant déjà installé dans la liste présentée à la section 5.1 (Détermination de la configuration existante), passez à la section suivante.

1. Dans le Panneau de configuration, double-cliquez sur l'icône Réseau pour afficher l'onglet Configuration (voir instructions à la section 5.1).
2. Cliquez sur le bouton Ajouter.
3. Double-cliquez sur Client.
4. Sur la gauche, dans la zone « Fabricants », cliquez sur Microsoft®.
5. Sur la droite, dans la zone Clients réseau, cliquez sur Client pour les réseaux Microsoft®.
6. Cliquez sur OK.

5. Configuration manuelle du réseau (continued)

5.3.3 Installation de TCP/IP

Si TCP/IP pour l'adaptateur de réseau Connexion directe USB est indiqué comme étant déjà installé dans la liste présentée à la section 5.1 (Détermination de la configuration existante), passez à l'étape 7.

Fr

1. Dans le Panneau de configuration, double-cliquez sur l'icône Réseau pour afficher l'onglet Configuration (voir instructions à la section 5.1).
2. Cliquez sur le bouton Ajouter.
3. Double-cliquez sur Protocole.
4. Sur la gauche, dans la zone « Fabricants », cliquez sur Microsoft®.
5. Sur la droite, dans la zone Protocoles de réseau, cliquez sur TCP/IP.
6. Cliquez sur OK.
7. Cliquez sur TCP/IP → Adaptateur réseau Connexion directe USB.
8. Cliquez sur Propriétés.
9. Cliquez sur le cercle près de Spécifier une adresse IP.
10. Modifiez la zone de texte de l'adresse IP de manière à ce qu'elle indique 192.168.X.Y, où X et Y sont deux nombres différents entre 0 et 255. Y ne peut être ni 0 ni 255.
11. Modifiez la zone de texte Masque de sous-réseau de manière à ce qu'elle indique 255.255.255.0.
12. Cliquez sur OK.

5. Configuration manuelle du réseau (continued)

5.4 Configuration des communications

Le partage de fichiers et d'imprimantes entre ordinateurs nécessite la définition préalable d'un groupe de travail auquel ces ordinateurs appartiennent. Effectuez les étapes ci-dessous pour définir un groupe de travail et l'identité de chaque ordinateur.

Fr

1. Dans le Panneau de configuration, double-cliquez sur l'icône Réseau pour afficher l'onglet Configuration (voir instructions à la section 5.1).
2. Cliquez sur l'onglet Identification à la partie supérieure de la boîte de dialogue.
3. Dans la zone de texte Nom de l'ordinateur, tapez un nom unique.
4. Dans la zone de texte Groupe de travail, tapez le nom de groupe de travail que vous désirez utiliser pour tous les ordinateurs.
5. Cliquez sur OK.

5. Configuration manuelle du réseau (continued)

5.3.4 Installation du partage de fichiers et d'imprimantes (facultatif)

Si le composant Partage de fichiers et d'imprimantes est indiqué comme étant déjà installé dans la liste présentée à la section 5.1 (Détermination de la configuration existante), les instructions ci-dessous peuvent être ignorées.

1. Dans le Panneau de configuration, double-cliquez sur l'icône Réseau pour afficher l'onglet Configuration (voir instructions à la section 5.1).
2. Cliquez sur Partage de fichiers et d'imprimantes.
3. Cochez une des cases ou les deux cases, puis cliquez sur OK.

5.3.5 Installation d'un protocole compatible IPX/SPX (facultatif)

Si le protocole compatible IPX/SPX pour l'adaptateur réseau Connexion directe USB est indiqué comme étant déjà installé dans la liste présentée à la section 5.1 (Détermination de la configuration existante), les instructions ci-dessous peuvent être ignorées.

1. Dans le Panneau de configuration, double-cliquez sur l'icône Réseau pour afficher l'onglet Configuration (voir instructions à la section 5.1).
2. Cliquez sur le bouton Ajouter.
3. Double-cliquez sur Protocole.
4. Sur la gauche, dans la zone « Fabricants », cliquez sur Microsoft®.
5. Sur la droite, dans la zone Protocoles de réseau, cliquez sur Protocole compatible IPX/SPX.
6. Cliquez sur OK.
7. Cliquez sur Protocole compatible IPX/SPX pour Carte d'accès distant.
8. Cliquez sur Supprimer.

6. Désinstallation de la connexion directe USB

6.1 Désinstallation de la connexion directe USB

1. Vérifiez que l'adaptateur de connexion directe USB de Belkin est débranché. Cliquez sur le bouton Démarrer.
2. Sélectionnez Paramètres.
3. Sélectionnez Panneau de configuration.
4. Double-cliquez sur Ajout/Suppression de programme.
5. Sélectionnez Connexion directe USB Belkin dans la liste.
6. Cliquez sur le bouton Ajouter/Supprimer.
7. La fenêtre suivante demande de réamorcer le système. Cliquez sur Oui.
8. Après le réamorçage, l'adaptateur de connexion directe USB Belkin se trouve complètement désinstallé.

La société Belkin a fait tout son possible pour assurer que l'information contenue dans ce document est correcte et fiable. Toutefois, cette information peut changer sans avis préalable. Belkin n'assume aucune responsabilité en ce qui concerne l'utilisation de cette information, la contrefaçon de brevets ou la violation de droits de parties tierces.

Information

Réglementation FCC

DECLARATION DE CONFORMITE AVEC LES REGLES FCC POUR LA COMPATIBILITE ELECTROMAGNETIQUE

Fr

Nous, Belkin Components, sis au 501 West Walnut Street, Compton CA 90220, déclarons sous notre seule responsabilité que le F5U104f auquel se réfère la présente déclaration, est conforme à la partie XV des règles FCC. Le fonctionnement doit remplir les deux conditions suivantes : (1) ce périphérique ne doit pas causer d'interférences nuisibles et (2) ce périphérique doit accepter toute interférence reçue, y compris les interférences pouvant entraîner un fonctionnement non désiré.

Déclaration de conformité CE

Nous, Belkin Components, déclarons sous notre seule responsabilité que le F5U104f auquel se réfère la présente déclaration, est conforme à la norme sur les émissions génériques EN50081-1 et à la norme sur l'immunité générique EN50082-1 1992.

Garantie produit limitée à vie de Belkin Components

Belkin garantit ce produit à vie contre tout défaut de matériau et de fabrication. Si l'appareil s'avère défectueux, Belkin Components le réparera ou le remplacera gratuitement, à sa convenance, à condition que le produit soit retourné, port payé, pendant la durée de la garantie, au distributeur Belkin agréé auquel le produit a été acheté. Une preuve d'achat peut être exigée.

La présente garantie est caduque si le produit a été endommagé par accident, abus, usage impropre ou mauvaise application, si le produit a été modifié sans autorisation écrite de Belkin, ou si un numéro de série Belkin a été supprimé ou rendu illisible.

LA GARANTIE ET LES VOIES DE RECOURS SUSMENTIONNÉES FONT FOI EXCLUSIVEMENT ET REMPLACENT TOUTES LES AUTRES, ORALES OU ÉCRITES, EXPLICITES OU IMPLICITES. BELKIN REJETTE EXPRESSEMENT TOUTES LES GARANTIES IMPLICITES, Y COMPRIS MAIS SANS RESTRICTION, LES GARANTIES AFFÉRENTES À LA QUALITÉ LOYALE ET MARCHANDE ET À LA POSSIBILITÉ D'UTILISATION À UNE FIN DONNÉE.

Aucun revendeur, représentant ou employé de Belkin n'est habilité à apporter des modifications ou adjonctions à la présente garantie, ni à la proroger.

BELKIN N'EST PAS RESPONSABLE DES DOMMAGES SPÉCIAUX, DIRECTS OU INDIRECTS, DÉCOULANT D'UNE RUPTURE DE GARANTIE, OU EN VERTU DE TOUTE AUTRE THÉORIE JURIDIQUE, Y COMPRIS MAIS SANS RESTRICTION LES PERTES DE BÉNÉFICES, TEMPS D'ARRÊT, FONDS DE COMMERCE, REPROGRAMMATION OU REPRODUCTION DE PROGRAMMES OU DE DONNÉES MÉMORISÉS OU UTILISÉS AVEC DES PRODUITS BELKIN OU DOMMAGES CAUSÉS À CES PROGRAMMES OU À CES DONNÉES.



belkin.com

Belkin Components

501 West Walnut Street
Compton • CA • 90220 • USA
Tel: 310.898.1100
Fax: 310.898.1111

Belkin Components, Ltd.

Unit 13 • Gatelodge Close • Round Spinney
Northampton • Northants • NN3 8RX • UK
Tel: +44 (0) 1604678300
Fax: +44 (0) 1604678330

Belkin Components B.V.

Diamantlaan 8 • 2132 WV
Hoofddorp • The Netherlands
Tel: +31 (0) 235698765
Fax: +31 (0) 235612694

© 1999 Belkin Components. Tous droits réservés. Toutes les raisons commerciales sont des marques déposées de leurs fabricants respectifs.

Kurzanleitung zur Installation

1. USB-Direktverbindung (USB Direct Connect) am PC anschließen.
2. USB-Installationsdiskette in Diskettenlaufwerk einlegen und den Anweisungen des "Hardwareassistenten" folgen.
3. Bei der Suche nach neuen Treibern "Diskette" auswählen.
4. Bei der Eingabeaufforderung "Dateien kopieren von" im Eingabefeld "A:\Win98" eingeben.
5. Installation durch Auswahl von "Fertigstellen" abschließen.
6. Sicherstellen, daß die folgenden Netzwerkkomponenten installiert sind :
 - USB Direct Network Adapter (USB-Netzadapter)
 - Client für Microsoft®-Netzwerke
 - TCP/IP-Protokoll
- 7) TCP/IP konfigurieren:
 - a) Register "Konfiguration" im Netzwerk-Dialog auswählen (über Systemsteuerung)
 - b) "TCP/IP" auswählen
 - c) auf "Eigenschaften" klicken
 - d) auf "IP-Adresse festlegen" klicken
 - e) IP-Adresse in "192.168.X.Y" ändern (für X und Y zwei unterschiedliche Zahlen zwischen 0 und 225 verwenden)
 - f) Subnet Mask in "255.255.255.0" ändern
- 8) Arbeitsgruppe für die gemeinsame Nutzung von Dateien oder Druckern einrichten:

De

Kurzanleitung zur Installation (Fortsetzung)

- a) Register "Identifikation" im Netzwerk-Dialog auswählen (über Systemsteuerung)
- b) im Feld "Computernamen" einen eindeutigen Namen eingeben
- c) Datei- und Druckerfreigabe aktivieren

Fertig! Sie können jetzt Dateien, Programme und Peripheriegeräte gemeinsam nutzen, Spiele mit mehreren Teilnehmern spielen und vieles mehr!

(Zur Fehlersuche bitte die Gebrauchsanweisung für die USB-Direktverbindung verwenden!)

1. Einführung

Die USB-Direktverbindung (USB Direct Connect) bietet Ihnen eine praktische Möglichkeit, um einzelne PCs zu verbinden und die Vorteile eines Netzwerks zu nutzen, ohne daß dafür Netzwerkkarten installiert werden müssen. Programme, Dateien, Peripheriegeräte u.a. können auf diesem Weg durch zwei oder mehr USB-Computer gemeinsam genutzt werden. Die USB-Direktverbindung ist ideal für kleine Büros, Privatanwender, Spiele mit mehreren Teilnehmern und für mobile Anwender, die Arbeit mit auf Reisen nehmen.

De

2. Technische Gerätedaten

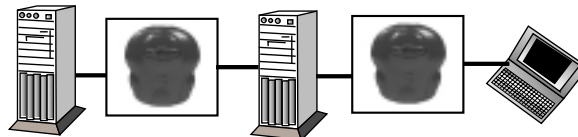
Umgebungsbedingungen:	0 bis 70°C Relative Luftfeuchtigkeit: 10 bis 90%, nicht-kondensierend
Datenübertragungsrate:	12 Mbit/s
Betriebssysteme:	Windows® 98 und Windows® 95 OSR2
Stromversorgung:	Speisung über den USB Normalbetrieb: ~70mA Wartestatus: ~300µA
Abmessungen:	7 cm x 6,4 cm x 2,2 cm (HxBxL)
LEDs:	RX: Empfangen TX: Übertragen ST: Status
Entspricht folgenden Normen:	FCC Class B, USB-Spezifikation 1.0

3. Netzwerktopologie

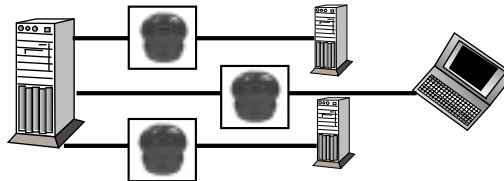
Über die USB-Direktverbindung können zwei oder mehr Computer miteinander verbunden werden. Der maximale Abstand zwischen Computern (oder Hosts) ist 10 Meter. (Die Höchstlänge von USB-Kabeln ist 5 Meter, d.h. jeder Host kann max. 5 Meter vom USB-Netzadapter entfernt sein.) Abbildung 1 unten zeigt die verschiedenen Möglichkeiten der Verbindung von USB-Netzadaptern mit Host-Computern.



Konfiguration mit zwei Hosts



Konfiguration mit verketteter Verkabelung



"Baum"-Konfiguration

Abbildung 1: Netzwerktopologie

3. Netzwerktopologie (Fortsetzung)

Hinweis: in der gezeigten "Baum"-Konfiguration können mehr als zwei Direct Connect USB-Adapter angeschlossen werden. Allerdings dürfen pro Host nicht mehr als acht Direct Connect Adapter verwendet werden.

Außerdem ist folgende Beschränkung zu beachten: Zwischen zwei Hosts dürfen KEINESFALLS mehrere Direct Connect USB-Adapter geschaltet werden, da ansonsten eine Ringschaltung entsteht, die zum Absturz des Netzwerks führt. Abbildung 2 zeigt eine solche unzulässige Ringschaltung.

De

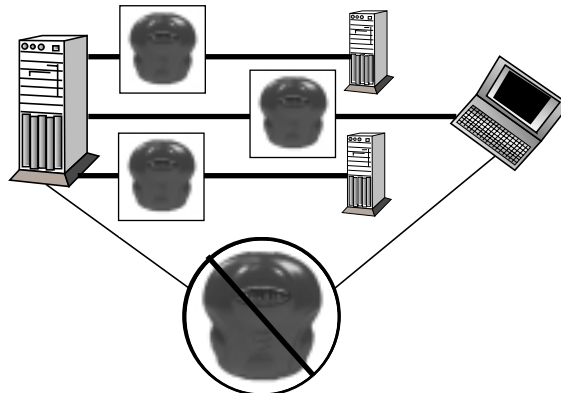


Abb. 2: KEINESFALLS mehr als einen USB-Direktverbindung (Direct Connect Adapter) zwischenschalten
Bei der gezeigten Schaltung bringt der Direct Connect USB-Adapter, der den Laptop zurück zum ersten Computer verbindet, das Netzwerk zum Absturz.

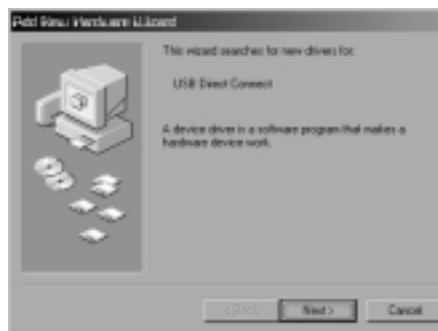
4. Installieren der USB-Direktverbindung (Direct Connect USB-Adapters) von Belkin (Fortsetzung)

Die Installation des Direct Connect USB-Adapters erfolgt in zwei Schritten: Zuerst werden die Treiber für den Direct Connect USB-Adapter installiert. Danach wird das Netzwerk installiert und eingerichtet.

Die nachstehende Vorgehensweise gilt für alle Computer, die an das Netzwerk angeschlossen werden sollen.

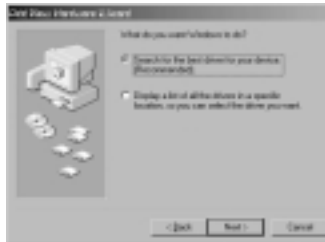
4.1.1 Installation des USB-Treibers für Win® 98:

1. Legen Sie die Diskette mit der Aufschrift „USB Direct Connect Installation Disk“ in das Diskettenlaufwerk ein (normalerweise Laufwerk A:).
2. Stecken Sie den Flachstecker (Typ A) in eine freie USB-Buchse an Ihrem PC oder am USB-Hub, der an den PC angeschlossen ist.
3. Stecken Sie den rechteckigen Stecker (Typ B) in einen der beiden Anschlüsse am Direct Connect USB-Adapter. Daraufhin erscheint der Hardware-Assistent auf dem Bildschirm.
4. Folgende Meldung erscheint: „Dieser Assistent sucht nach neuen Treibern für: USB Direct Connect“



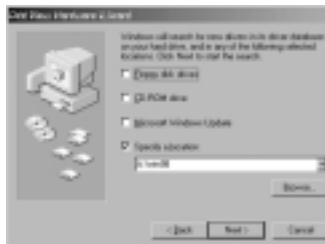
4. Installieren der USB-Direktverbindung (Direct Connect USB-Adapters) von Belkin (Fortsetzung)

5. Klicken Sie auf "Weiter".
6. Folgende Meldung erscheint: "Wie möchten Sie vorgehen?"



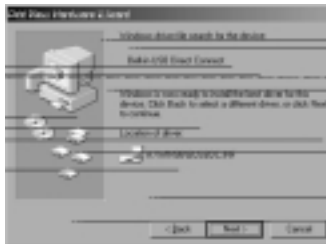
De

7. Markieren Sie das Kontrollkästchen "Nach dem besten Treiber für das Gerät suchen (empfohlen)", und klicken Sie auf "Weiter".
8. Klicken Sie im nächsten Fenster auf das Kontrollkästchen: "Geben Sie eine Position an", und heben Sie die Markierung aller anderen Kontrollkästchen auf. Geben Sie im großen Eingabefeld unter "Geben Sie eine Position an" folgendes ein: "A:\win98". Klicken Sie auf "Weiter".

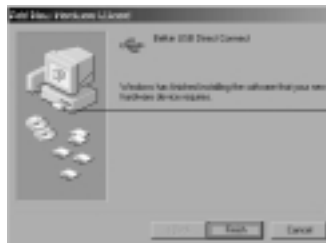


4. Installieren der USB-Direktverbindung (Direct Connect USB-Adapters) von Belkin (Fortsetzung)

9. Daraufhin erscheint das Fenster: "Belkin USB Direct Connect und Position des Treibers: a:\win98\BUSDC.INF". Klicken Sie auf "Weiter".



10. Möglicherweise erscheint folgendes Fenster: "Dateien werden kopiert...". Ist dies der Fall, geben Sie unten im Fenster "A:\win98" ein, und klicken Sie auf OK.
11. Klicken Sie im nächsten Fenster auf "Fertigstellen". Möglicherweise werden Sie aufgefordert, die Windows® 98 CD-ROM einzulegen. Nach dem Kopieren der Dateien können Sie mit Abschnitt 4.2.0 des Handbuchs (Installation der Netzwerktreiber) fortfahren.

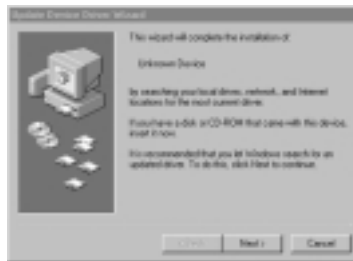


4. Installieren der USB-Direktverbindung (Direct Connect USB-Adapters) von Belkin (Fortsetzung)

4.1.2 Installation des USB-Treibers für Windows® 95:

1. Legen Sie die Diskette mit der Aufschrift "USB Direct Connect Installation Disk" in das Diskettenlaufwerk ein (normalerweise Laufwerk A:).
2. Stecken Sie den Flachstecker (Typ A) in eine freie USB-Buchse an Ihrem PC oder am USB-Hub, der an den PC angeschlossen ist.
3. Stecken Sie den rechteckigen Stecker (Typ B) in einen der beiden Anschlüsse am Direct Connect USB-Adapter.
4. Das Fenster "Assistent für Gerätetreiber-Updates" erscheint.
5. Klicken Sie auf "Weiter".
6. Folgende Meldung erscheint: "Bitte warten Sie, bis das Fenster 'Für die Komponente wird ein aktualisierter Treiber gesucht' angezeigt wird." Klicken Sie in diesem Fenster NICHT auf "Weiter", sondern warten Sie auf das nächste Fenster.

De



4. Installieren der USB-Direktverbindung (Direct Connect USB-Adapters) von Belkin (Fortsetzung)

7. Klicken Sie im nächsten Fenster auf "Anderes Verzeichnis wählen".

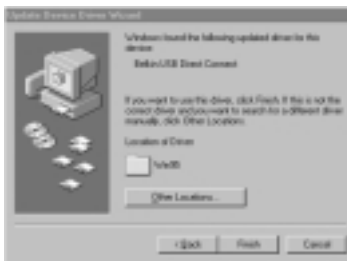


8. Folgendes Fenster erscheint: "Anderes Verzeichnis wählen"
9. Geben Sie "A:\win95" ein. Klicken Sie auf OK.



4. Installieren der USB-Direktverbindung (Direct Connect USB-Adapters) von Belkin (Fortsetzung)

10. Klicken Sie im nächsten Fenster auf "Fertigstellen".



De

11. Möglicherweise erscheint folgendes Fenster: Im Fenster "Dateien werden kopiert...", in dem Sie nach dem Pfad von KLNSETSET.EXE gefragt werden. Geben Sie dann "A:\win95" ein, und klicken Sie auf OK.

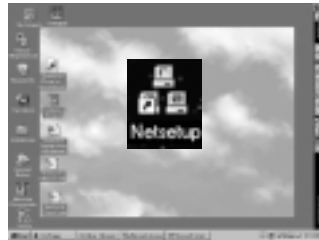


12. Bei einigen Systemen werden Sie aufgefordert, die Windows® 95 CD-ROM einzulegen. Nach dem Kopieren der Dateien können Sie mit Abschnitt 4.2.0 des Handbuchs (Installation der Netzwerktreiber) fortfahren.

4. Installieren der USB-Direktverbindung (Direct Connect USB-Adapters) von Belkin (Fortsetzung)

4.2.0 Installation der Netzwerktreiber

1. Bei der USB-Installation wurde die Verknüpfung "Netsetup" auf dem Desktop erstellt. Doppelklicken Sie auf diese Verknüpfung.



2. A window will appear asking for "Typical Installation" or "Advanced Installation". It is recommended that you select "Typical Installation". If you select "Typical Installation" proceed with the following steps below. If you select 'Advanced Installation', the Windows 98/95 Network Control Panel will be launched and you will need to install the Belkin Direct Connect Network Adapter drivers manually. To install the Network adapters manually see Section 5. Click "OK".



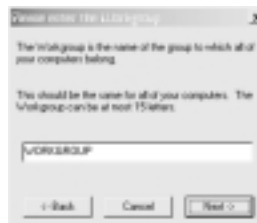
4. Installieren der USB-Direktverbindung (Direct Connect USB-Adapters) von Belkin (Fortsetzung)

3. In einem Fenster werden Sie zur Eingabe eines Computernamens aufgefordert. Der Computername kann frei festgelegt werden. Allerdings muß jeder Computer einen eindeutigen Namen erhalten (z.B. Computer 1, Computer 2, PC1, PC2, PC3). Geben Sie einen Namen ein, und klicken Sie auf "Weiter".



De

4. In einem Fenster werden Sie zur Eingabe eines Namens für die Arbeitsgruppe aufgefordert. Der Arbeitsgruppenname kann frei festgelegt werden. Legen Sie für alle Computer denselben Arbeitsgruppennamen fest (z.B. "Hosts", "Bürocomputer" oder "Kundendienst"). Der Name der Arbeitsgruppe muß für alle Computer genau gleich sein. Geben Sie einen Namen ein, und klicken Sie auf "Weiter".



4. Installieren der USB-Direktverbindung (Direct Connect USB-Adapters) von Belkin (Fortsetzung)

5. In einem Fenster werden Sie zur Eingabe einer Beschreibung für den PC aufgefordert. Geben Sie eine Beschreibung ein, und klicken Sie auf "Weiter". Sie können die Beschreibung frei festlegen oder leer lassen.

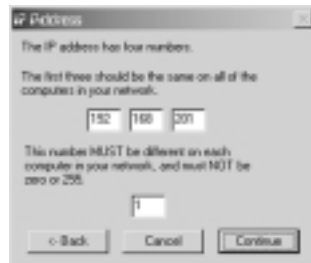


6. In einem Fenster werden Sie gefragt, ob Sie eine eigene IP-Adresse wird empfohlen, daß Sie "Ja" wählen. Wenn Sie "Ja" wählen, fahren Sie mit dem nächsten Schritt fort. Sie können die IP-Adresse auch von Windows® festlegen lassen; dadurch verlängert sich jedoch der Systemstart Ihres Computers.



4. Installieren der USB-Direktverbindung (Direct Connect USB-Adapters) von Belkin (Fortsetzung)

7. Geben Sie die IP-Adresse für Ihren Computer in den vier Eingabefeldern ein. Die ersten drei Felder müssen bei allen Computern gleich sein. Das letzte Feld muß bei jedem Computer eine andere Angabe enthalten. Klicken Sie auf "Fortfahren".



De

8. Jetzt werden die Netzwerktreiber für Ihren Computer installiert. Dabei kann es zu Unterbrechungen von bis zu 10 Sekunden kommen. Möglicherweise werden Sie aufgefordert, Ihre Windows® 95/98 CD einzulegen, oder den Pfad Ihrer Windows® 95/98 CAB-Dateien anzugeben. Nach der Installation der Treiber werden Sie aufgefordert, einen Systemstart durchzuführen. Nehmen Sie die Treiberdiskette aus Laufwerk A, und klicken Sie auf OK.



9. Nach dem Neustart des Computers können Sie Ihre Arbeit beginnen.

4. Installieren der USB-Direktverbindung (Direct Connect USB-Adapters) von Belkin (Fortsetzung)

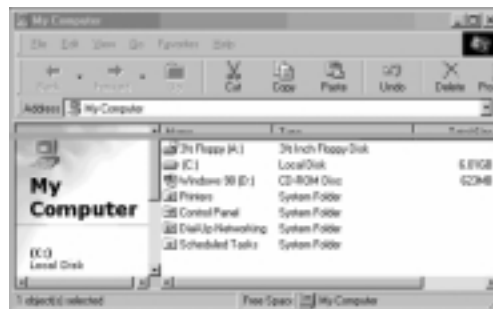
4.3.0 Ressourcen für mehrere Computer nutzen

Nach der Installation der Netzwerkdienste können die Computer Ressourcen wie Festplatten und CD-ROMs gemeinsam nutzen, so daß eine Übertragung von Dateien ermöglicht wird. Das folgende Verfahren zeigt, wie Sie Festplatten (und entsprechend auch CD-ROMs) zur gemeinsamen Nutzung freigeben können:

1. Doppelklicken Sie auf das Symbol "Arbeitsplatz" auf Ihrem Desktop.

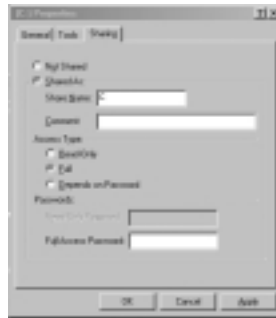


2. Klicken Sie mit der linken Maustaste auf die Festplatte Ihres Computers (z.B. Laufwerk C:), um sie zu markieren. Klicken Sie in der Menüleiste auf "Datei". Klicken Sie im angezeigten Pulldown-Menü auf "Freigabe".



4. Installieren der USB-Direktverbindung (Direct Connect USB-Adapters) von Belkin (Fortsetzung)

3. Daraufhin erscheint das folgende Fenster: Wählen Sie "Freigegeben als", "Freigabename: C", wählen Sie im Bereich "Zugriffstyp" die Option "Lese-/Schreibzugriff", und klicken Sie dann auf "Übernehmen". Klicken Sie auf OK.



De

4. Wenn Sie zurück zu "Arbeitsplatz" wechseln, sehen Sie unter dem Laufwerk "C" eine kleine Hand. Dadurch wird angezeigt, daß das Laufwerk jetzt zur gemeinsamen Nutzung freigegeben ist.

Die Installation ist jetzt auf dem ersten Computer abgeschlossen. Gehen Sie zurück zu Abschnitt 4.0, und nehmen Sie die Installation auf den restlichen Computern im Netzwerk vor.

Nach dem Abschluß der Installation auf allen Computern können Sie auf das Symbol "Netzwerkumgebung" auf dem Desktop doppelklicken. Die geöffnete Netzwerkumgebung zeigt alle Computer an, die mit dem Netzwerk verbunden sind. Falls die Fehlermeldung "Netzwerk kann nicht durchsucht werden" erscheint, sollten Sie einige Minuten warten und dann die Taste F5 drücken, um die Netzwerkverbindungen zu aktualisieren.

5. Manuelles Einrichten des Netzwerks

Wenn Sie sich in Abschnitt 4.2.0 für die benutzerdefinierte Installation entschieden haben, müssen Sie das Netzwerk manuell einrichten. Bei der manuellen Einrichtung des Netzwerks können Sie außerdem Probleme beheben, die möglicherweise nach einer Standard-Installation aufgetreten sind. Dieser Abschnitt enthält Installationsanweisungen für verschiedene Netzwerkkomponenten, die in bestimmten Fällen erforderlich sind, je nachdem, wie Sie den Belkin Direct Connect USB-Adapter nutzen möchten. Sie müssen hierzu feststellen, wie Ihr Netzwerk derzeit konfiguriert ist, und die Konfiguration gegebenenfalls um fehlende Funktionen ergänzen.

5.1 Ermitteln der bisherigen Konfiguration

1. Klicken Sie auf die Start-Schaltfläche, wählen Sie "Einstellungen", und klicken Sie dann auf "Systemsteuerung".
2. Doppelklicken Sie auf "Netzwerk".
3. Klicken Sie auf die Registerkarte "Konfiguration".

Daraufhin erscheint die Listenüberschrift: "Die folgenden Netzwerkkomponenten sind installiert:" über einem Listenfeld. Im Listenfeld werden Adapter, Protokolle, Clients und Dienste aufgelistet, die bereits installiert sind. Im folgenden Abschnitt wird gezeigt, wie Sie die korrekte Konfiguration für die gewünschte Nutzung definieren.

5.2 Ermitteln der neuen Konfiguration

Für den Direct Connect USB-Adapter sind die folgenden Komponenten erforderlich:

- USB Direct Connect Netzwerkadapter (Adapter)
- Client für Microsoft-Netzwerke (Client)
- TCP/IP → USB Direct Connect Netzwerkadapter (Protokoll)
- Datei- und Druckerfreigabe für Microsoft®-Netzwerke (Dienst)

5. Manuelles Einrichten des Netzwerks (Fortsetzung)

Sind einige dieser Komponenten nicht in der Liste der installierten Optionen enthalten, müssen Sie sie in der oben gezeigten Reihenfolge hinzufügen. Anweisungen zur Installation der fehlenden Komponenten finden Sie in Abschnitt 5.3.

Möglicherweise müssen Sie weitere Komponenten installieren, je nachdem, wie Sie den Direct Connect USB-Adapter nutzen möchten. Die folgende Liste zeigt bestimmte Nutzungsmöglichkeiten für den Direct Connect USB-Adapter. Jede Nutzungsmöglichkeit erfordert eine bestimmte, zusätzliche Komponente.

- Gemeinsame Nutzung von Dateien und Druckern mit anderen Computern: Datei- und Druckerfreigabe für Microsoft®-Netzwerke
- Spiele für mehrere Teilnehmer, welche ein IPX/SPX-kompatibles Protokoll unterstützen: IPX/SPX-kompatibles Protokoll → Direct Connect USB-Adapter

Überprüfen Sie, welche Komponenten bereits in der aktuellen Konfiguration installiert sind (siehe Abschnitt 5.1). Wenn in Ihrer Konfiguration Komponenten fehlen, folgen Sie den Anweisungen in den folgenden Abschnitten, um sie nachzuinstallieren.

5.3 Installation der Netzwerkkomponenten

Wenn Sie festgestellt haben, welche Komponenten noch fehlen, folgen Sie den Anweisungen in Abschnitt 5.3.1 für die Installation der einzelnen Komponenten.

5.3.1 Installation des Direct Connect USB-Netzwerkadapters

Ist der Direct Connect USB-Adapter bereits in der Liste der installierten Komponenten (siehe Abschnitt 5.1, Ermitteln der bisherigen Konfiguration) aufgeführt, fahren Sie mit Abschnitt 5.3.2 fort.

De

5. Manuelles Einrichten des Netzwerks (Fortsetzung)

1. Öffnen Sie in der Systemsteuerung das Dialogfeld "Netzwerk", und klicken Sie auf die Registerkarte "Konfiguration".
2. Klicken Sie auf "Hinzufügen".
3. Doppelklicken Sie auf "Adapter".
4. Klicken Sie auf "Diskette".
5. Installation des Direct Connect USB-Netzwerkadapters
6. Achten Sie darauf, daß das Eingabefeld den Namen Ihres Diskettenlaufwerks enthält (normalerweise "A:"), und geben Sie "a:\win95" bzw. "a:\win98" ein.
7. Klicken Sie auf OK.
8. Klicken Sie im letzten Dialogfeld nochmals auf OK.
9. Nach dem Beenden der Netzwerkkonfiguration werden Sie möglicherweise nach dem Pfad von KLNETSET.EXT gefragt. Geben Sie dann "A:\win95" bzw. "A:\win98" ein, und klicken Sie auf OK.

5.3.2 Installation des Client für Microsoft® Netzwerke

Falls der "Client für Microsoft®-Netzwerke" bereits in der Liste der installierten Komponenten aus Abschnitt 5.1 (Ermitteln der bisherigen Konfiguration) angezeigt wird, fahren Sie mit dem nächsten Abschnitt fort.

1. Öffnen Sie in der Systemsteuerung das Dialogfeld "Netzwerk", und klicken Sie auf die Registerkarte "Konfiguration" (siehe Abschnitt 5.1).
2. Klicken Sie auf "Hinzufügen".
3. Doppelklicken Sie auf "Client".
4. Klicken Sie im Feld "Hersteller" links im Dialogfeld auf "Microsoft®".
5. Klicken Sie im Feld "Netzwerkclients" rechts im Dialogfeld auf "Client für Microsoft®-Netzwerke".
6. Klicken Sie auf OK.

5. Manuelles Einrichten des Netzwerks (Fortsetzung)

5.3.3 Installation von TCP/IP

Ist "TCP/IP (Direct Connect USB-Adapter" bereits in der Liste der installierten Komponenten (siehe Abschnitt 5.1, Ermitteln der bisherigen Konfiguration) aufgeführt, fahren Sie mit Schritt 7 fort.

1. Öffnen Sie in der Systemsteuerung das Dialogfeld "Netzwerk", und klicken Sie auf die Registerkarte "Konfiguration" (siehe Abschnitt 5.1).
2. Klicken Sie auf "Hinzufügen".
3. Doppelklicken Sie auf "Protokoll".
4. Klicken Sie im Feld "Hersteller" links im Dialogfeld auf "Microsoft®".
5. Klicken Sie im Feld "Netzwerkprotokolle" rechts im Dialogfeld auf "TCP/IP".
6. Klicken Sie auf OK.
7. Klicken Sie auf "TCP/IP → USB Direct Connect Netzwerkadapter".
8. Klicken Sie auf "Eigenschaften".
9. Klicken Sie auf das Optionsfeld "IP-Adresse festlegen".
10. Geben Sie im Feld "IP-Adresse" folgendes ein: 192.168.X.Y. X und Y stehen dabei für unterschiedliche Zahlen zwischen 0 und 255. Y darf nicht 0 oder 255 betragen.
11. Geben Sie im Feld "Subnet-Mask" folgendes ein: 255.255.255.0.
12. Klicken Sie auf OK.

De

5. Manuelles Einrichten des Netzwerks (Fortsetzung)

5.3.4 Installation der gemeinsamen Nutzung von Dateien und Druckern (optional)

Wenn die Option "Datei- und Druckerfreigabe" bereits in der Liste der installierten Komponenten enthalten ist (siehe Abschnitt 5.1, Ermitteln der bisherigen Konfiguration), können Sie die folgenden Anweisungen übergehen.

1. Öffnen Sie in der Systemsteuerung das Dialogfeld "Netzwerk", und klicken Sie auf die Registerkarte "Konfiguration" (siehe Abschnitt 5.1).
2. Klicken Sie auf "Datei- und Druckerfreigabe".
3. Markieren Sie mindestens eines der beiden Kontrollkästchen, und klicken Sie auf "OK".

5.3.5 Installation des IPX/SPX-kompatiblen Protokolls (optional)

Ist die Option "IPX/SPX-kompatibles Protokoll → USB Direct Connect Netzwerkadapter" bereits in der Liste der installierten Komponenten (siehe Abschnitt 5.2, Ermitteln der bisherigen Konfiguration) aufgeführt, können Sie die folgenden Anweisungen außer Acht lassen.

1. Öffnen Sie in der Systemsteuerung das Dialogfeld "Netzwerk", und klicken Sie auf die Registerkarte "Konfiguration" (siehe Abschnitt 5.1).
2. Klicken Sie auf "Hinzufügen".
3. Doppelklicken Sie auf "Protokoll".
4. Klicken Sie im Feld "Hersteller" links im Dialogfeld auf "Microsoft®".
5. Klicken Sie im Feld "Netzwerkprotokolle" rechts im Dialogfeld auf "IPX/SPX-kompatibles Protokoll".
6. Klicken Sie auf OK.
7. Klicken Sie auf "IPX/SPX-kompatibles Protokoll Æ DFÜ-Treiber".
8. Klicken Sie auf "Entfernen".

5. Manuelles Einrichten des Netzwerks (Fortsetzung)

5.4 Konfigurieren der Kommunikation

Damit Dateien oder Drucker von mehreren Computern gemeinsam genutzt werden können, müssen Sie eine Arbeitsgruppe einrichten, zu der die betreffenden Computer gehören. Folgen Sie den Anweisungen unten, um eine Arbeitsgruppe und einen Namen für jeden Computer festzulegen.

1. Öffnen Sie in der Systemsteuerung das Dialogfeld "Netzwerk", und klicken Sie auf die Registerkarte "Konfiguration" (siehe Abschnitt 5.1).
2. Klicken Sie auf die Registerkarte "Identifikation" oben im Dialogfeld.
3. Geben Sie im Textfeld "Computername:" einen eindeutigen Namen für den Computer ein.
4. Geben Sie im Textfeld "Arbeitsgruppe" einen gemeinsamen Namen für alle Computer ein.
5. Klicken Sie auf OK.

De

6. Deinstallation von USB Direct Connect

6.1 Deinstallieren von USB Direct Connect

1. Stellen Sie sicher, daß die Belkin Direct Connect Adapter von den Computern gelöst wurden. Klicken Sie auf die Start-Schaltfläche.
2. Wählen Sie "Einstellungen".
3. Wählen Sie die Option "Systemsteuerung".
4. Doppelklicken Sie auf "Software".
5. Wählen Sie die Option "USB Direct Connect" aus der Liste.
6. Klicken Sie auf "Hinzufügen/Entfernen".
7. In einem Fenster werden Sie zu einem Neustart aufgefordert. Klicken Sie auf "Ja".
8. Nach dem Neustart sind die Direct Connect USB-Adapter von Belkin vollständig deinstalliert.

Belkin Components hat die Richtigkeit der Informationen in diesem Dokument sorgfältig überprüft. Allerdings behalten wir uns das Recht vor, den Inhalt der Informationen ohne Vorankündigung zu ändern. Belkin Components übernimmt keine Haftung für die Nutzung der Informationen oder für die Verletzung von Patentrechten und anderen Rechten Dritter.

Information

FCC Behauptung

ERKLÄRUNG DER KONFORMITÄT MIT DEN FCC-VORSCHRIFTEN ZUR ELEKTROMAGNETISCHEN VERTRÄGLICHKEIT

Wir, Belkin Components, 501 West Walnut Street, Compton CA 90220, USA, erklären hiermit in alleiniger Verantwortung, daß der Artikel

F5U104g

auf den sich diese Erklärung bezieht, in Einklang mit Teil 15 der FCC-Vorschriften steht. Der Betrieb unterliegt den folgenden beiden Bedingungen: 1.) Dieses Gerät darf keine Störbeeinflussung verursachen. 2.) Dieses Gerät muß empfangene Störbeeinflussung akzeptieren, auch Störbeeinflussung, die unerwünschten Betrieb verursachen kann.

De

CE-Konformitätserklärung

Wir, Belkin Components, erklären hiermit in alleiniger Verantwortung, daß der Artikel F5U104g, auf den sich diese Erklärung bezieht, in Einklang mit der Fachgrundnorm Störaussendung EN50081-1 und der Fachgrundnorm Störfestigkeit EN50082-1 (1992) steht.

Begrenzte Belkin-Produktgarantie auf Lebenszeit

Belkin Components gewährleistet hiermit, daß dieses Produkt während seiner gesamten Lebensdauer keine Material- und Verarbeitungsfehler aufweisen wird. Bei Feststellung eines Fehlers wird Belkin das Produkt nach eigenem Ermessen entweder kostenlos reparieren oder austauschen, sofern es während des Garantiezeitraums an den autorisierten Belkin-Händler zurückgegeben wurde, bei dem es gekauft wurde. Die Kosten für den Rücktransport zum Belkin-Händler sind vom Kunden zu tragen. Ein Kaufnachweis kann verlangt werden.

Diese Gewährleistung erstreckt sich nicht auf die Beschädigung des Produkts durch Unfall, mißbräuchliche, unsachgemäße oder fehlerhafte Verwendung oder Anwendung. Ebenso ist die Gewährleistung unwirksam, wenn das Produkt ohne schriftliche Genehmigung durch Belkin verändert wurde oder wenn eine Belkin-Seriennummer entfernt oder unkenntlich gemacht wurde.

DIE VORSTEHENDEN GEWÄHRLEISTUNGEN UND RECHTSBEHELFE SCHLIEßEN ALLE ANDEREN GEWÄHRLEISTUNGEN UND RECHTSBEHELFE - OB MÜNDLICH ODER SCHRIFTLICH, AUSDRÜCKLICH ODER KONKLUDENT - AUS UND TRETEN AN DEREN STELLE. BELKIN ÜBERNIMMT INSBESONDERE KEINERLEI KONKLUDENTE GEWÄHRLEISTUNGEN, U.A. AUCH KEINE GEWÄHRLEISTUNG DER EIGNUNG FÜR EINEN BESTIMMTEN ZWECK UND DER HANDELSÜBLICHEN QUALITÄT.

Kein Händler, Bevollmächtigter bzw. Vertreter oder Mitarbeiter von Belkin ist befugt, diese Gewährleistungsregelung in irgendeiner Weise abzuändern oder zu ergänzen.

BELKIN HAFTET NICHT FÜR BESONDERE, DURCH ZUFALL EINGETRETENE ODER FOLGESCHÄDEN AUFGRUND DER VERLETZUNG EINER GEWÄHRLEISTUNG ODER NACH MAßGABE EINER ANDEREN RECHTSLEHRE (U.A. FÜR ENTGANGENE GEWINNE, AUSFALLZEITEN, GESCHÄFTS- ODER FIRMENWERTEINBUßEN BZW. DIE BESCHÄDIGUNG, NEUPROGRAMMIERUNG ODER WIEDERHERSTELLUNG VON PROGRAMMEN ODER DATEN NACH SPEICHERUNG IN ODER NUTZUNG IN VERBINDUNG MIT BELKIN-PRODUKTEN).



belkin.com

Belkin Components

501 West Walnut Street
Compton • CA • 90220 • USA
Tel: 310.898.1100
Fax: 310.898.1111

Belkin Components, Ltd.

Unit 13 • Gatelodge Close • Round Spinney
Northampton • Northants • NN3 8RX • UK
Tel: +44 (0) 1604678300
Fax: +44 (0) 1604678330

Belkin Components B.V.

Diamantlaan 8 • 2132 WV
Hoofddorp • The Netherlands
Tel: +31 (0) 235698765
Fax: +31 (0) 235612694

© 1999 Belkin Components. Alle rechte vorbehalten. Alle markennamen sind eingetragene marken der angegebenen hersteller.

USB Direct Connect Snelinstallatiekaart

1. Verbind de USB Direct Connect met uw PC.
2. Nadat u de USB installatiedisk in de floppy drive hebt gedaan, volgt u de prompt uit de "Add New Hardware Wizard"/"Wizard nieuwe hardware toevoegen" op.
3. Bij de prompt "Searching for New Drivers"/"Zoeken naar nieuwe drivers" kiest u "Floppy Disk Drives".
4. Bij de prompt "Copy Files From"/"Bestanden kopiëren van" typt u "A:\Win98" in de prompt box.
5. Completeer de installatie door selectie van "Finish"/"Voltooien".
6. Zorg ervoor dat de volgende netwerkcomponenten geïnstalleerd zijn:
 - USB Direct Netwerk Adapter
 - Klant voor Microsoft® Networks
 - TCP/IP Protocol
7. Configureer TCP/IP door selectie van "TCP/IP". Klik op "Properties"/"Eigenschappen", klik op "Specify IP Address"/"Geef IP adres op", wijzig het IP adres in "192.168.X.Y" met X en Y als twee verschillende getallen tussen 0 en 225, en wijzig het subnetmasker in "255.255.255.0".
8. Vorm een werkgroep voor het gemeenschappelijk gebruik van bestanden of printers door display van de tab "Identification"/"Identificatie" in de netwerkdialog van het centrale paneel door het controlepaneel. Voer een unieke naam in de editbox "Computer Name"/"Computernaam" in en maak daarna gemeenschappelijk gebruik van bestanden en printer mogelijk.

Ne

USB Direct Connect Snelinstallatiekaart (vervolg)

U kunt nu gemeenschappelijk gebruik maken van bestanden, programma's, perifere-apparatuur, multiplayer spellen enzovoort enzovoort.

(Raadpleeg ingeval van problemen het USB Direct Connect User Manual.)

1. Inleiding

Met de USB Direct Connect kunt u vrijstaande PC's eenvoudig koppelen en profiteren van de voordelen van netwerken zonder netwerkkaarten te installeren. Programma's, bestanden, randapparaten en dergelijke zijn door twee of meer USB computers gemeenschappelijk te gebruiken. De USB Direct Connect is ideaal voor het kleine kantoor, de thuiswerker, games met meerdere spelers en werken onderweg.

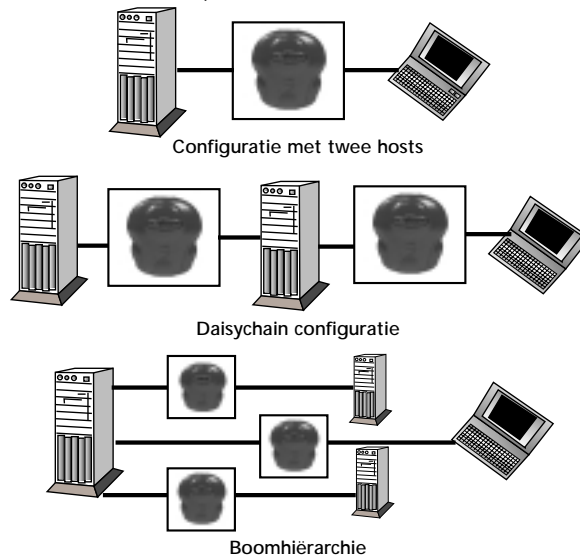
2. Specificaties van het apparaat

Omgevingscondities:	0 tot 70°C Vochtigheidsgraad: 10% tot 90%, niet condenserend
Overdrachtssnelheid:	12 Mbps
Besturingssysteem:	Windows® 98 en Windows® 95 OSR2
Opgenomen vermogen:	Voeding via USB bus Normaal bedrijf: ~70 mA Pauze bedrijf: ~300 µA
Afmetingen:	72 x 64 x 22 mm (h x b x d)
LEDs:	RX: Receive (Ontvangen) TX: Transmit (Zenden) ST: Status
Compliantie:	FCC Class B, USB specificatie v 1.0

Ne

3. Netwerktopologie

U kunt de USB Direct Connect gebruiken om twee of meer computers onderling te verbinden. De afstand tussen de computers of host kan hoogstens 10 m zijn wegens de USB kablengte van 5 m. Daaruit volgt dat elke host maximaal 5 meter van de USB Direct Connect verwijderd kan zijn. Figuur 5 geeft de verschillende wijzen weer waarop USB Direct Connect modules met hostcomputers verbonden kunnen worden.

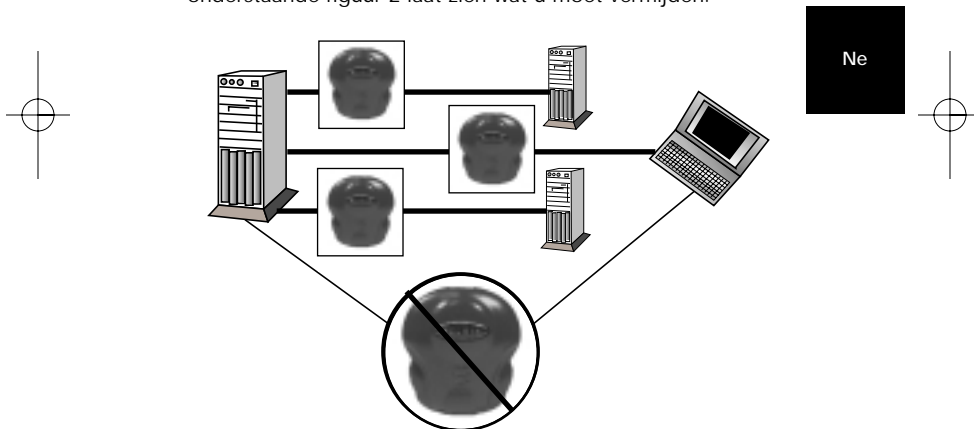


Figuur 1. Netwerktopologie

3. Netwerktopologie (vervolg)

De bovenstaande boomstructuur laat zien dat het mogelijk is meer dan twee USB Direct Connect modules met een host te verbinden. Per host kunt u echter niet meer dan acht USB Direct Connect modules aansluiten.

Er is nog een beperking: de hosts mogen NOOIT zo worden aangesloten dat twee hosts in het netwerk met meer dan één USB Direct Connect module verbonden zijn. Daardoor zou een 'ring' ontstaan waardoor het netwerk vastloopt. De onderstaande figuur 2 laat zien wat u moet vermijden.



Figuur 2. Hoe u een USB Direct Connect NIET moet aansluiten. In dit schema is de USB Direct Connect die de laptop terugkoppelt naar de eerste computer de oorzaak van het vastlopen van het netwerk.

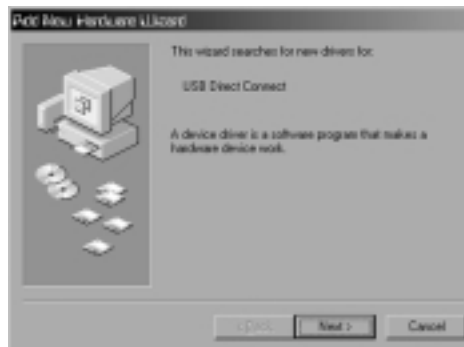
4. Installeren van de Belkin USB Direct Connect

De installatie van de USB Direct Connect verloopt in twee stappen. Eerst worden de USB Direct Connect stuurprogramma's geïnstalleerd. De tweede stap bestaat uit de installatie en instelling van het netwerk.

De onderstaande procedure geldt voor elke computer die op het netwerk aangesloten wordt.

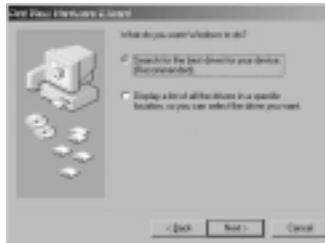
4.1.1 Installeren van USB stuurprogramma voor Windows® 98

1. Plaats de diskette met de aanduiding 'USB Direct Connect Installation Disk' in uw diskettestation (meestal is dit A:).
2. Steek de platte stekker (type A) in een vrije USB poort op uw PC of USB hub die op uw PC aangesloten is.
3. Steek de vierkante stekker (type B) in een van de beide poorten op de USB Direct Connect. Op het beeldscherm verschijnt een Add New Hardware wizard.
4. Er verschijnt een venster met de tekst: This wizard searches for new drivers for: USB Direct Connect (Deze wizard zoekt naar nieuwe stuurprogramma's voor: USB Direct Connect).

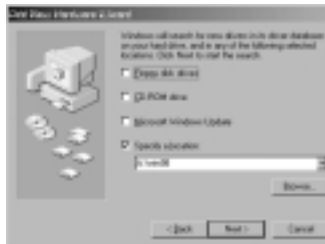


4. Installeren van de Belkin USB Direct Connect (vervolg)

5. Klik op Next (volgende).
6. Er verschijnt een venster met de tekst: What do you want to do? (Wat wilt u doen?).

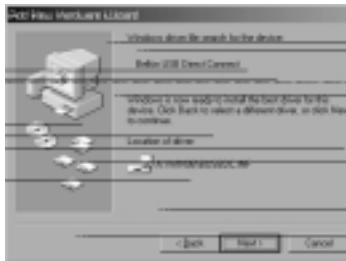


7. Selecteer Search for the best driver for your device (Recommended) (Zoek het beste stuurprogramma voor uw apparaat (Aanbevolen)) en klik op Next (Volgende).
8. In het volgende venster dat verschijnt plaatst u een vinkje bij het tekstvak: Specify a Location (Geef een locatie op) en klik de vinkjes bij de andere tekstvakjes weg. Type A:\win98 in het grote rechthoekige tekstvak onder Specify a Location. Klik op Next (Volgende).

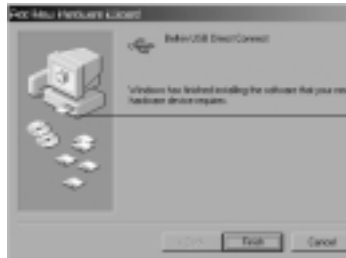


4. Installeren van de Belkin USB Direct Connect (vervolg)

9. Er verschijnt een venster met de tekst: Belkin USB Direct Connect and Location of driver: a:\win98\BUSDC.INF.



10. Eventueel verschijnt een venster met de titel: Copying Files... (Kopieert bestanden...). Als dit venster verschijnt, typt u A:\win98 onder in het venster. Klik vervolgens op OK.
11. Klik in het volgende venster dat verschijnt op Finish (Voltoeien). U krijgt mogelijk het verzoek om de Windows® 98 cd-rom in de computer te plaatsen. Nadat de bestanden gekopieerd zijn kunt u doorgaan naar paragraaf 4.2.0 van deze handleiding (Installeren van netwerkstuurprogramma's).

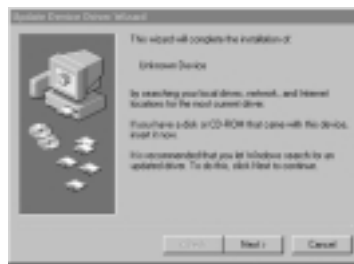


4. Installeren van de Belkin USB Direct Connect (vervolg)

4.1.2. Installeren van USB stuurprogramma voor Windows® 95:

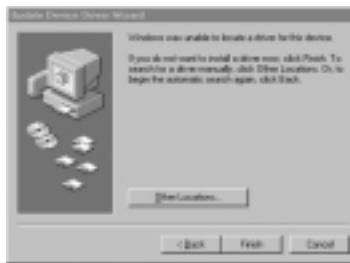
1. Plaats de diskette met de aanduiding 'USB Direct Connect Installation Disk' in uw diskettestation (meestal is dit A:).
2. Steek de platte steker (type A) in een vrije USB poort op uw PC of USB hub die op uw PC aangesloten is.
3. Steek de vierkante steker (type B) in een van de beide poorten op de USB Direct Connect.
4. Op het beeldscherm verschijnt een venster met de titel Update Device Driver Wizard (Wizard stuurprogramma's bijwerken).
5. Klik op Next (Volgende).
6. Er verschijnt een venster met de tekst: Please wait while Windows® searches... (Aub wachten terwijl Windows® zoekt...). Klik in dit venster NIET op Next maar wacht tot het volgende venster wordt weergegeven.

Ne



4. Installeren van de Belkin USB Direct Connect (vervolg)

7. Klik in het volgende venster dat verschijnt op Other Locations (Andere locaties).

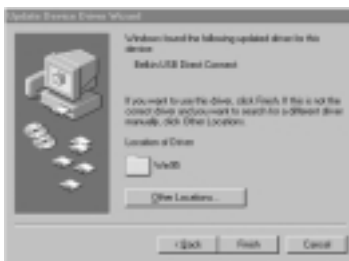


8. Er verschijnt een venster getiteld: Select Other Location (Andere locatie zoeken).
9. Type A:\win95. Klik op OK.



4. Installeren van de Belkin USB Direct Connect (vervolg)

10. Klik in het volgende venster dat verschijnt op Finish (Voltooien).



Ne

11. Eventueel verschijnt een venster met de titel: Copying Files... (Kopieert bestanden...). Als dit venster naar de locatie van KLNSETSET.EXE vraagt, typt u A:\win95. Klik vervolgens op OK.

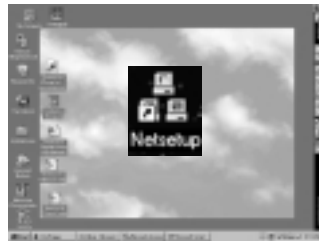


12. U krijgt mogelijk het verzoek om de Windows® 95 cd-rom in de computer te plaatsen. Nadat de bestanden gekopieerd zijn kunt u doorgaan naar paragraaf 4.2.0 van deze handleiding (Installeren van netwerkstuurprogramma's).

4. Installeren van de Belkin USB Direct Connect (vervolg)

4.2.0. Installeren van netwerkstuurprogramma's

1. Tijdens de installatie van USB, is op uw bureaublad een snelkoppeling geplaatst met de naam: Netsetup. Dubbelklik op deze snelkoppeling.



2. Er verschijnt een venster dat vraagt om Typical Installation of Advanced Installation. Wij adviseren Typical Installation te kiezen. Hebt u Typical Installation gekozen, ga dan verder met de onderstaande stappen. Kiest u 'Advanced Installation', dan wordt het Windows® 98/95 Network besturingspaneel gestart en moet u de stuurprogramma's van de Belkin Direct Connect netwerkadapter handmatig installeren. Zie hoofdstuk 5 voor handmatige installatie van de netwerkstuurprogramma's. Klik op OK.



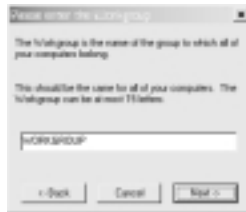
4. Installeren van de Belkin USB Direct Connect (vervolg)

- Er verschijnt een venster dat om een computernaam vraagt. De computernaam wordt door de gebruiker bepaald. De computernamen die u toekent moeten voor elke computer uniek zijn (bijvoorbeeld Computer 1, Computer 2, PC1, PC2, PC3). Typ een naam en klik op Next (Volgende).



Ne

- Er verschijnt een venster dat om een Workgroup (Werkgroep)-naam vraagt. De naam van de werkgroep wordt door de gebruiker bepaald. Gebruik één werkgroepnaam voor alle computers (bijvoorbeeld Home Computers, Office Computers of Tech Support). Dat betekent dat de werkgroepnaam op alle computers exact dezelfde moet zijn. Typ een naam en klik op Next (Volgende).

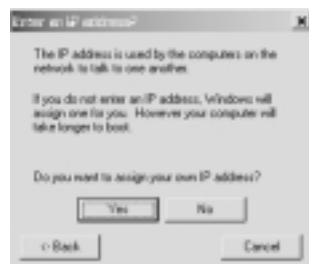


4. Installeren van de Belkin USB Direct Connect (vervolg)

5. Er verschijnt een venster dat om een beschrijving van de PC vraagt. Typ een naam en klik op Next (Volgende). U kunt hier elke naam invoeren die u wilt of het tekstvakje blanco laten.

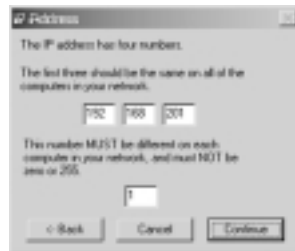


6. Er verschijnt een venster dat vraagt of u een eigen IP adres wilt toekennen. Wij adviseren u deze vraag met Yes (Ja) te beantwoorden. Kiest u voor Yes (Ja) ga dan door naar de volgende stap. U kunt de keuze van een IP adres ook aan Windows® overlaten, maar hierdoor wordt de opstarttijd van uw computer verlengd.



4. Installeren van de Belkin USB Direct Connect (vervolg)

7. Geef het IP adres voor deze computer op in de vier invoervakjes. De eerste drie moeten voor alle computers gelijk zijn. Het onderste IP adres moet uniek zijn. Klik op Continue (Doorgaan).



Ne

8. De netwerkstuurprogramma's voor uw computer worden nu geïnstalleerd. Er kunnen perioden tot tien seconden van inactiviteit zijn. Mogelijk krijgt u het verzoek uw Windows® 95/98 cd-rom in de computer te plaatsen of wordt u naar de locatie van de Windows® 95/98 CAB bestanden gevraagd. Zodra de installatie van de stuurprogramma's voltooid is, krijgt u het verzoek de computer opnieuw te starten. Verwijder de diskette met de stuurprogramma's uit diskettestation A: en klik op OK.



9. Start uw computer opnieuw en u bent klaar om te beginnen.

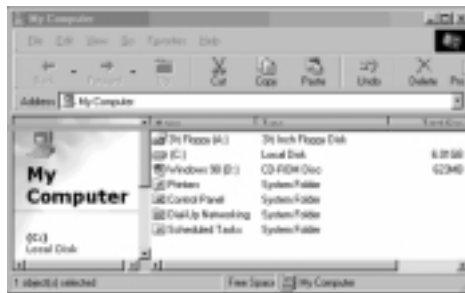
4. Installeren van de Belkin USB Direct Connect (vervolg)

4.3.0 Bronnen gemeenschappelijk gebruiken

Nadat u alle voor netwerken noodzakelijke elementen geïnstalleerd hebt, kunt u allerlei bronnen als vaste schijven en cd-roms met andere aangesloten computers delen. Hiertoe behoort ook de mogelijkheid van bestandsoverdracht. De volgende procedure beschrijft de stappen die nodig zijn om vaste schijven gemeenschappelijk te gebruiken (dit is tevens van toepassing op cd-roms).



1. Klik op het pictogram My Computer (Mijn Computer) op uw bureaublad.
2. Klik met de linker muisknop op de vaste schijf die op uw computer beschikbaar is (bijvoorbeeld station C:) om deze te markeren. Klik in de menubalk op File (Bestand). In het afrolmenu dat verschijnt, selecteert u Sharing (Bestanden delen).



4. Installeren van de Belkin USB Direct Connect (vervolg)

- Er verschijnt een venster zoals onderstaand. Selecteer Shared As, de naam van het gedeelde bestand is C; stel Access Type in op Full en klik op Apply (Toepassen). Klik op OK.



Ne

- Wanneer u terugkeert naar My Computer (Mijn Computer) ziet u onder de stationsaanduiding C: een handje. Dit betekent dat het station klaar is voor gemeenschappelijk gebruik.

De installatie is nu op de eerste computer gereed. Ga terug naar hoofdstuk 4.0 en start de installatie op de overige computers die op uw netwerk aangesloten zijn.

Zodra de installatie op alle computers gereed is, kunt u op uw bureaublad (hoofdscherm) dubbelklikken op het pictogram Network Neighbourhood (Netwerkomgeving). Zodra dit geopend is, moet u alle computers zien die op het netwerk aangesloten zijn. Als u een foutmelding krijgt met de mededeling 'Not able to browse the network' (Kan niet door het netwerk bladeren), wacht dan een minuut of twee en druk op de F5 toets op uw toetsenbord om de netwerkaansluitingen te vernieuwen.

5. Netwerkkondersteuning handmatig instellen

Als u in paragraaf 4.2.0 bij Netsetup voor Advanced Installation kiest, moet u netwerk handmatig installeren. Dit biedt u ook de mogelijkheid tot het oplossen van eventuele problemen wanneer u bij Netsetup voor Typical Installation gekozen hebt. Dit hoofdstuk geeft aanwijzingen voor de installatie van de verschillende netwerkcomponenten die u nodig hebt afhankelijk van de wijze waarop de Belkin USB Direct Connect wilt gebruiken. U moet eerst bepalen hoe uw netwerk momenteel geïnstalleerd is en wat u aan uw configuratie moet toevoegen met het oog op de gewenste functionaliteit.

5.1 Uw bestaande configuratie bepalen

1. Klik op de Start knop, selecteer Settings (Instellingen) en klik vervolgens op Control Panel (besturingspaneel).
2. Dubbelklik op Network (Netwerk).
3. Klik op het tabblad Configuration (Configuratie).

U ziet nu de volgende tekst: 'The following network components are installed: (De volgende netwerkcomponenten zijn geïnstalleerd:)' met daaronder een keuzelijst. In de keuzelijst staan de adapters, protocollen, cliënten en services die al zijn toegevoegd. Lees het volgende hoofdstuk om de juiste configuratie te bepalen voor de toepassingen die u beoogt.

5.2 Uw nieuwe configuratie bepalen

De USB Direct Connect vereist bepaalde componenten om te functioneren. Deze componenten zijn:

- USB Direct Connect Network Adapter - Adapter
- Client for Microsoft Networks - Client
- TCP/IP → USB Direct Connect Network Adapter - Protocol
- File and Printer Sharing for Microsoft Networks - Service

5. Netwerkondersteuning handmatig instellen (vervolg)

Als een of meer van de bovenstaande componenten niet in uw bestaande configuratie vermeld zijn, voeg de ontbrekende componenten dan toe in de bovenvermelde volgorde. Zie paragraaf 5.3 voor nadere gegevens over het installeren van ontbrekende componenten.

Bovendien kunt u andere componenten nodig hebben afhankelijk van de wijze waarop u de USB Direct Connect gaat gebruiken. Onderstaand vindt u een aantal activiteiten waarvoor u uw USB Direct Connect wellicht wilt toepassen. Bij elke activiteit hoort een extra component dat u nodig hebt voor de juiste functionaliteit.

- Uw bestanden/printers delen met een andere computer die werkt met Microsoft® Networks
- Spelen van multi-player games die een IPX/SPX-compatible Protocol ondersteunen → USB Direct Connect Adapter

Controleer uw huidige configuratie (zie paragraaf 5.1) op aanwezige componenten. Als er componenten aan uw configuratie ontbreken, volg dan de instructies in de volgende hoofdstukken om de juiste componenten voor de door u beoogde toepassing(en) toe te voegen.

5.3 Installeren van netwerkcomponenten

Zodra u hebt vastgesteld welke componenten u moet toevoegen, kunt u de instructies in paragraaf 5.3.1 raadplegen voor hulp bij het installeren van elke component.

5.3.1. Installeren van de USB Direct Connect netwerkadapter

Als de USB Direct Connect netwerkadapter al vermeld staat in de lijst van geïnstalleerde componenten van paragraaf 5.1 (Uw bestaande configuratie bepalen), ga dan door naar paragraaf 5.3.2.

Ne

5. Netwerkkondersteuning handmatig instellen (vervolg)

1. Ga naar het tabblad Configuration (Configuratie) in het Network dialoogvenster van het Control Panel (Besturingspaneel) (zie de aanwijzingen in paragraaf 5.1).
2. Klik op Add (Toevoegen).
3. Dubbelklik op Adapter.
4. Klik op Have Disk (disk plaatsen).
5. Plaats de USB Direct Connect installatiedisk in uw computer.
6. Zorg dat de naam van uw disktestation (doorgaans A:) in de edit box staat: a:\win95 of a:\win98.
7. Klik op OK.
8. Klik in het laatste dialoogvenster opnieuw op OK.
9. Wanneer u de netwerkconfiguratie verlaat, kan Windows® vragen naar de locatie van 'KLNETSET.EXT'. Typ het pad A:\win95 of A:\win98 en klik vervolgens op OK.

5.3.2. Installeren van Client for Microsoft® Networks

Als Client for Microsoft® Networks al vermeld staat in de lijst van geïnstalleerde componenten van paragraaf 5.1 (Uw bestaande configuratie bepalen), ga dan door naar de volgende paragraaf.

1. Ga naar het tabblad Configuration (Configuratie) in het Network dialoogvenster van het Control Panel (Besturingspaneel) (zie de aanwijzingen in paragraaf 5.1).
2. Klik op Add (Toevoegen).
3. Dubbelklik op Client.
4. Klik op Microsoft® links in het tekstvak Manufacturers.
5. Klik op Client for Microsoft® Networks rechts in het tekstvak Network Clients.
6. Klik op OK.

5. Netwerkkondersteuning handmatig instellen (vervolg)

5.3.3. Installeren van TCP/IP

Als TCP/IP → USB Direct Connect Network Adapter al vermeld staat in de lijst van geïnstalleerde componenten van paragraaf 5.1 (Uw bestaande configuratie bepalen), ga dan door naar stap nummer 7.

1. Ga naar het tabblad Configuration (Configuratie) in het Network dialoogvenster van het Control Panel (Besturingspaneel) (zie de aanwijzingen in paragraaf 5.1).
2. Klik op Add (Toevoegen).
3. Dubbelklik op Protocol.
4. Klik op Microsoft® links in het tekstvak Manufacturers.
5. Klik op TCP/IP rechts in het tekstvak Network Protocols.
6. Klik op OK.
7. Klik op TCP/IP → USB Direct Connect Network Adapter.
8. Klik op Properties (Eigenschappen).
9. Klik op het cirkeltje naast Specify IP Address:.
10. Wijzig de IP Address: edit box als volgt: 192.168.X.Y, waarin X en Y twee verschillende getallen zijn tussen 0 en 255. Y mag niet 0 of 255 zijn.
11. Wijzig het Subnet Mask: edit box als volgt: 255.255.255.0.
12. Klik op OK.

Ne

5. Netwerkkondersteuning handmatig instellen (vervolg)

5.3.4 Installeren van gemeenschappelijk printen en bestandsbeheer (optie)

Als File and Print Sharing al vermeld staat in de lijst van geïnstalleerde componenten van paragraaf 5.1 (Uw bestaande configuratie bepalen), hoeft u deze instructies niet op te volgen.

1. Ga naar het tabblad Configuration (Configuratie) in het Network dialoogvenster van het Control Panel (Besturingspaneel) (zie de aanwijzingen in paragraaf 5.1).
2. Klik op File and Print Sharing.
3. Klik in een van beide of in beide tekstvakken en klik op OK.

5.3.5 Installeren van IPX/SPX-compatible protocol (optie)

Als het IPX/SPX-compatible Protocol → USB Direct Connect Network Adapter al vermeld staat in de lijst van geïnstalleerde componenten van paragraaf 5.1 (Uw bestaande configuratie bepalen), hoeft u deze instructies niet op te volgen.

1. Ga naar het tabblad Configuration (Configuratie) in het Network dialoogvenster van het Control Panel (Besturingspaneel) (zie de aanwijzingen in paragraaf 5.1).
2. Klik op Add (Toevoegen).
3. Dubbelklik op Protocol.
4. Klik op Microsoft® links in het tekstvak Manufacturers.
5. Klik op IPX/SPX-compatible Protocol rechts in het tekstvak Network Protocols.
6. Klik op OK.
7. Klik op IPX/SPX-compatible Protocol → Dial-Up Adapter.
8. Klik op Remove (Verwijderen).

5. Netwerkkondersteuning handmatig instellen (vervolg)

5.4 Communicatie-instellingen

Wilt u bestanden en printers met een aantal computers gemeenschappelijk kunnen gebruiken, dan moet u een werkgroep instellen waartoe deze computers behoren. Volg de onderstaande instructies voor het opzetten van een werkgroep en de identificatie van elke computer afzonderlijk.

1. Ga naar het tabblad Configuration (Configuratie) in het Network dialoogvenster van het Control Panel (Besturingspaneel) (zie de aanwijzingen in paragraaf 5.1).
2. Klik op het tabblad Identification aan de bovenzijde van het dialoogvenster.
3. Typ in de Computer name: edit box een unieke naam voor de computer.
4. Typ in de Workgroup: edit box de werkgroepnaam die u voor alle computers wilt gebruiken.
5. Klik op OK.

Ne

6. De-installeren van de USB Direct Connect

6. De-installeren van de USB Direct Connect

1. Zorg dat de Belkin USB Direct Connect Adapter(s) losgekoppeld is (zijn). Klik op de Start knop.
2. Selecteer Settings (Instellingen).
3. Selecteer Control Panel (Besturingspaneel).
4. Dubbelklik op Add/Remove Programs (Programma's toevoegen/verwijderen).
5. Selecteer in de lijst Belkin USB Direct Connect
6. Klik op de knop Add/Remove Programs (Programma's toevoegen/verwijderen).
7. Er verschijnt een venster met het verzoek of u de computer opnieuw wilt starten. Klik op Yes (Ja).
8. Na opnieuw starten is de Belkin USB Direct Connect Adapter volledig verwijderd.

Belkin Components heeft alles in het werk gesteld om te zorgen dat alle informatie in dit document accuraat en betrouwbaar is. Er wordt een voorbehoud gemaakt voor wijzigingen in deze informatie. Belkin Components aanvaardt geen verantwoordelijkheid voor het gebruik van deze informatie of voor inbreuk op patenten en andere rechten van derden.

Informatie

FCC* Verklaring

*Federal Communications Commission

VERKLARING VAN CONFORMITEIT MET DE FCC VOORSCHRIFTEN INZAKE ELEKTROMAGNETISCHE COMPATIBILITEIT

Belkin Components, gevestigd 501 West Walnut Street, Compton CA 90220 (USA), verklaart onder haar uitsluitende verantwoordelijkheid dat het product: F5U104n

waarop deze verklaring betrekking heeft:

Voldoet aan paragraaf 15 van de FCC Voorschriften. De werking is onderworpen aan de volgende twee voorwaarden: (1) dit apparaat mag geen schadelijke storing veroorzaken en (2) dit apparaat moet elke hierop inwerkende storing accepteren inclusief storing die de werking mogelijk kan belemmeren.

CE Conformiteitsverklaring

Belkin Components verklaart onder haar uitsluitende verantwoordelijkheid dat het product waarop deze verklaring betrekking heeft, type F5U104n, voldoet aan de Generieke Emissiestandaard EN50081-1 en aan de Generieke Immunitetsstandaard EN50082-1 1992.

Beperkte levenslange garantie van Belkin Components

Belkin Components garandeert dit product gedurende zijn gehele gebruiksduur op materiaal- en fabricagefouten. In geval van een defect zal Belkin Components het product naar eigen inzicht repareren of gratis vervangen mits het binnen de garantieperiode en met vooruitbetaling van verzendkosten wordt geretourneerd aan de geautoriseerde Belkin leverancier waarvan u het product gekocht hebt. Deze kan u vragen het aankoopbewijs te tonen.

Deze garantie geldt niet indien de schade aan het product is ontstaan door een ongeval, door opzettelijk of onopzettelijk onjuist gebruik, door foutieve toepassing of door wijziging van het product zonder de nadrukkelijke toestemming van Belkin dan wel door verwijdering of verminking van enig Belkin serienummer.

DE BOVENVERMELDE GARANTIE EN MAATREGELEN SLUITEN ALLE ANDERE UIT, MONDELING DAN WEL SCHRIFTELIJK, NADRUKKELIJK OF IMPLICIET. BELKIN VERWERPT MET NAME ALLE EN ALLE IMPLICIETE GARANTIES, ONVERKORT MEEGEREKEND GARANTIES INZAKE COMMERCIELE TOEPASSINGEN EN/OF GESCHIKTHEID VOOR EEN INDIVIDUEEL DOEL.

Geen door Belkin aangestelde wederverkoper, tussenpersoon of werknemer is gemachtigd deze garantie op welke wijze dan ook te wijzigen, uit te breiden of aan te vullen.

BELKIN IS NIET AANSPRAKELIJK VOOR BIJZONDERE, BIJKOMENDE OF VERVOLGSCHADE DOOR GARANTIEVERBREKING OF VOORTSPRUITEND UIT ENIG ANDER JURIDISCH BEGINSSEL, MET INBEGRIIP VAN, DOCH NIET BEPERKT TOT, VERLIES VAN BATEN EN/OF GOODWILL, BEDRIJFSSTILSTAND, BESCHADIGING RESPECTIEVELIJK HERPROGRAMMERING OF REPRODUCTIE VAN ENIG PROGRAMMA OF ENIGE GEGEVENS OPGESLAGEN IN OF GEBRUIKT MET BELKIN PRODUCTEN.

Ne



belkin.com

Belkin Components

501 West Walnut Street
Compton • CA • 90220 • USA
Tel: 310.898.1100
Fax: 310.898.1111

Belkin Components, Ltd.

Unit 13 • Gatelodge Close • Round Spinney
Northampton • Northants • NN3 8RX • UK
Tel: +44 (0) 1604678300
Fax: +44 (0) 1604678330

Belkin Components B.V.

Diamantlaan 8 • 2132 WV
Hoofddorp • The Netherlands
Tel: +31 (0) 235698765
Fax: +31 (0) 235612694

© 1999 Belkin Components. Alle Rechten Voorbehouden.
Alle Handelsnamen Zijn Geregistreerde Handelsmerken Van De Betreffende Rechthebbenden.

USB Direct Connect Snelinstallatiekaart

1. Verbind de USB Direct Connect met uw PC.
2. Nadat u de USB installatiedisk in de floppy drive hebt gedaan, volgt u de prompt uit de "Add New Hardware Wizard"/"Wizard nieuwe hardware toevoegen" op.
3. Bij de prompt "Searching for New Drivers"/"Zoeken naar nieuwe drivers" kiest u "Floppy Disk Drives".
4. Bij de prompt "Copy Files From"/"Bestanden kopiëren van" typt u "A:\Win98" in de prompt box.
5. Completeer de installatie door selectie van "Finish"/"Voltooien".
6. Zorg ervoor dat de volgende netwerkcomponenten geïnstalleerd zijn:
 - USB Direct Netwerk Adapter
 - Klant voor Microsoft® Networks
 - TCP/IP Protocol
7. Configureer TCP/IP door selectie van "TCP/IP". Klik op "Properties"/"Eigenschappen", klik op "Specify IP Address"/"Geef IP adres op", wijzig het IP adres in "192.168.X.Y" met X en Y als twee verschillende getallen tussen 0 en 225, en wijzig het subnetmasker in "255.255.255.0".
8. Vorm een werkgroep voor het gemeenschappelijk gebruik van bestanden of printers door display van de tab "Identification"/"Identificatie" in de netwerkdialog van het centrale paneel door het controlepaneel. Voer een unieke naam in de editbox "Computer Name"/"Computernaam" in en maak daarna gemeenschappelijk gebruik van bestanden en printer mogelijk.

Ne

USB Direct Connect Snelinstallatiekaart (vervolg)

U kunt nu gemeenschappelijk gebruik maken van bestanden, programma's, perifere-apparatuur, multiplayer spellen enzovoort enzovoort.

(Raadpleeg ingeval van problemen het USB Direct Connect User Manual.)

1. Inleiding

Met de USB Direct Connect kunt u vrijstaande PC's eenvoudig koppelen en profiteren van de voordelen van netwerken zonder netwerkkaarten te installeren. Programma's, bestanden, randapparaten en dergelijke zijn door twee of meer USB computers gemeenschappelijk te gebruiken. De USB Direct Connect is ideaal voor het kleine kantoor, de thuiswerker, games met meerdere spelers en werken onderweg.

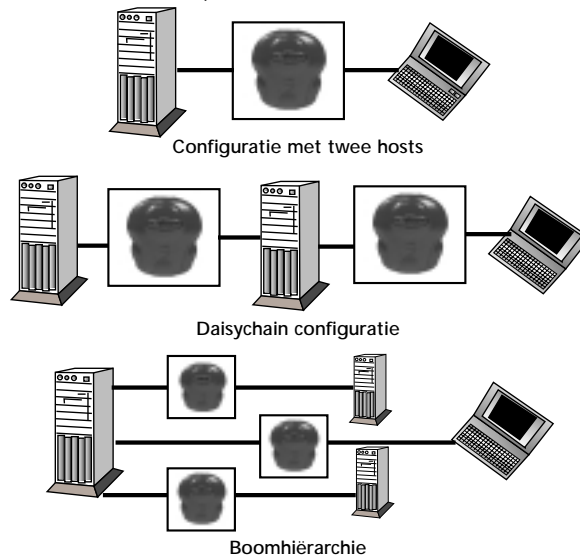
2. Specificaties van het apparaat

Omgevingscondities:	0 tot 70°C Vochtigheidsgraad: 10% tot 90%, niet condenserend
Overdrachtssnelheid:	12 Mbps
Besturingssysteem:	Windows® 98 en Windows® 95 OSR2
Opgenomen vermogen:	Voeding via USB bus Normaal bedrijf: ~70 mA Pauze bedrijf: ~300 µA
Afmetingen:	72 x 64 x 22 mm (h x b x d)
LEDs:	RX: Receive (Ontvangen) TX: Transmit (Zenden) ST: Status
Compliantie:	FCC Class B, USB specificatie v 1.0

Ne

3. Netwerktopologie

U kunt de USB Direct Connect gebruiken om twee of meer computers onderling te verbinden. De afstand tussen de computers of host kan hoogstens 10 m zijn wegens de USB kablengte van 5 m. Daaruit volgt dat elke host maximaal 5 meter van de USB Direct Connect verwijderd kan zijn. Figuur 5 geeft de verschillende wijzen weer waarop USB Direct Connect modules met hostcomputers verbonden kunnen worden.

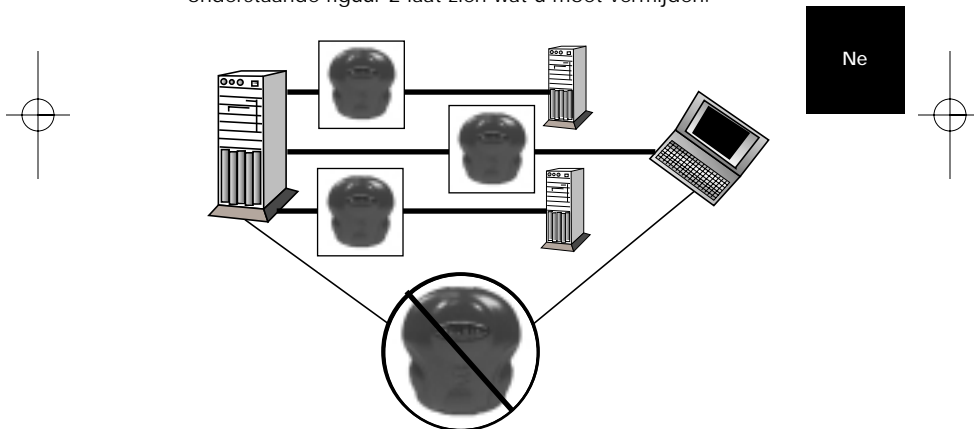


Figuur 1. Netwerktopologie

3. Netwerktopologie (vervolg)

De bovenstaande boomstructuur laat zien dat het mogelijk is meer dan twee USB Direct Connect modules met een host te verbinden. Per host kunt u echter niet meer dan acht USB Direct Connect modules aansluiten.

Er is nog een beperking: de hosts mogen NOOIT zo worden aangesloten dat twee hosts in het netwerk met meer dan één USB Direct Connect module verbonden zijn. Daardoor zou een 'ring' ontstaan waardoor het netwerk vastloopt. De onderstaande figuur 2 laat zien wat u moet vermijden.



Figuur 2. Hoe u een USB Direct Connect NIET moet aansluiten. In dit schema is de USB Direct Connect die de laptop terugkoppelt naar de eerste computer de oorzaak van het vastlopen van het netwerk.

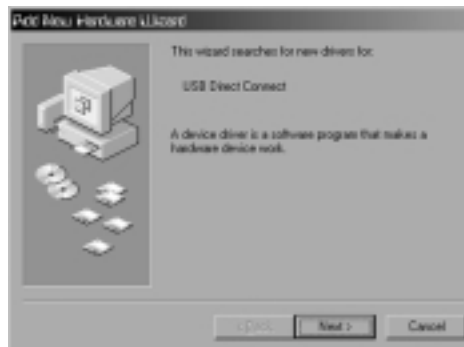
4. Installeren van de Belkin USB Direct Connect

De installatie van de USB Direct Connect verloopt in twee stappen. Eerst worden de USB Direct Connect stuurprogramma's geïnstalleerd. De tweede stap bestaat uit de installatie en instelling van het netwerk.

De onderstaande procedure geldt voor elke computer die op het netwerk aangesloten wordt.

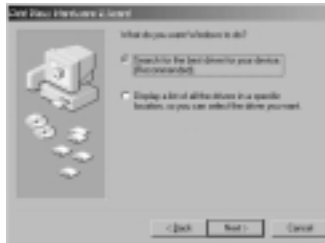
4.1.1 Installeren van USB stuurprogramma voor Windows® 98

1. Plaats de diskette met de aanduiding 'USB Direct Connect Installation Disk' in uw diskettestation (meestal is dit A:).
2. Steek de platte stekker (type A) in een vrije USB poort op uw PC of USB hub die op uw PC aangesloten is.
3. Steek de vierkante stekker (type B) in een van de beide poorten op de USB Direct Connect. Op het beeldscherm verschijnt een Add New Hardware wizard.
4. Er verschijnt een venster met de tekst: This wizard searches for new drivers for: USB Direct Connect (Deze wizard zoekt naar nieuwe stuurprogramma's voor: USB Direct Connect).

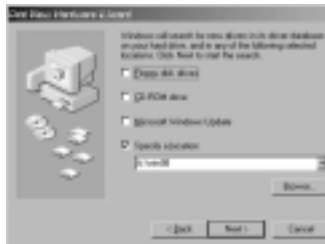


4. Installeren van de Belkin USB Direct Connect (vervolg)

5. Klik op Next (volgende).
6. Er verschijnt een venster met de tekst: What do you want to do? (Wat wilt u doen?).

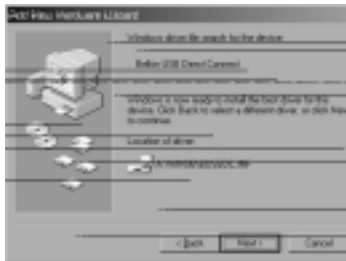


7. Selecteer Search for the best driver for your device (Recommended) (Zoek het beste stuurprogramma voor uw apparaat (Aanbevolen)) en klik op Next (Volgende).
8. In het volgende venster dat verschijnt plaatst u een vinkje bij het tekstvak: Specify a Location (Geef een locatie op) en klik de vinkjes bij de andere tekstvakjes weg. Type A:\win98 in het grote rechthoekige tekstvak onder Specify a Location. Klik op Next (Volgende).

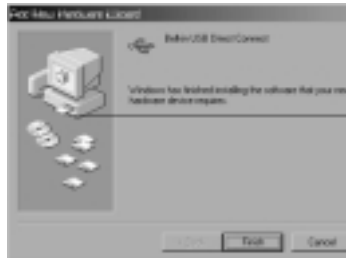


4. Installeren van de Belkin USB Direct Connect (vervolg)

- Er verschijnt een venster met de tekst: Belkin USB Direct Connect and Location of driver: a:\win98\BUSDC.INF.



- Eventueel verschijnt een venster met de titel: Copying Files... (Kopieert bestanden...). Als dit venster verschijnt, typt u A:\win98 onder in het venster. Klik vervolgens op OK.
- Klik in het volgende venster dat verschijnt op Finish (Voltoeien). U krijgt mogelijk het verzoek om de Windows® 98 cd-rom in de computer te plaatsen. Nadat de bestanden gekopieerd zijn kunt u doorgaan naar paragraaf 4.2.0 van deze handleiding (Installeren van netwerkstuurprogramma's).

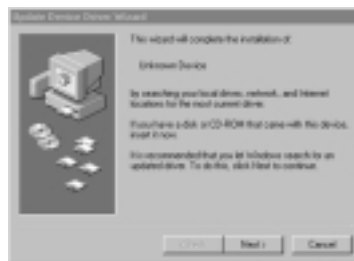


4. Installeren van de Belkin USB Direct Connect (vervolg)

4.1.2. Installeren van USB stuurprogramma voor Windows® 95:

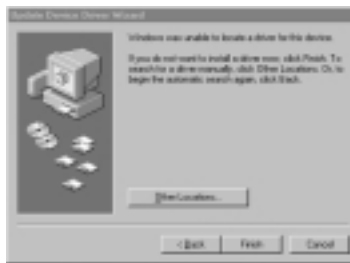
1. Plaats de diskette met de aanduiding 'USB Direct Connect Installation Disk' in uw diskettestation (meestal is dit A:).
2. Steek de platte steker (type A) in een vrije USB poort op uw PC of USB hub die op uw PC aangesloten is.
3. Steek de vierkante steker (type B) in een van de beide poorten op de USB Direct Connect.
4. Op het beeldscherm verschijnt een venster met de titel Update Device Driver Wizard (Wizard stuurprogramma's bijwerken).
5. Klik op Next (Volgende).
6. Er verschijnt een venster met de tekst: Please wait while Windows® searches... (Aub wachten terwijl Windows® zoekt...). Klik in dit venster NIET op Next maar wacht tot het volgende venster wordt weergegeven.

Ne



4. Installeren van de Belkin USB Direct Connect (vervolg)

7. Klik in het volgende venster dat verschijnt op Other Locations (Andere locaties).

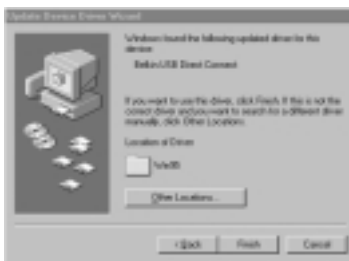


8. Er verschijnt een venster getiteld: Select Other Location (Andere locatie zoeken).
9. Type A:\win95. Klik op OK.



4. Installeren van de Belkin USB Direct Connect (vervolg)

10. Klik in het volgende venster dat verschijnt op Finish (Voltooien).



Ne

11. Eventueel verschijnt een venster met de titel: Copying Files... (Kopieert bestanden...). Als dit venster naar de locatie van KLNSETSET.EXE vraagt, typt u A:\win95. Klik vervolgens op OK.

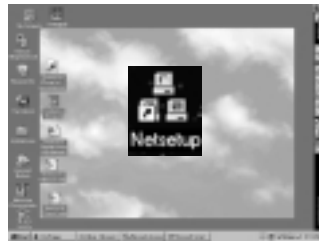


12. U krijgt mogelijk het verzoek om de Windows® 95 cd-rom in de computer te plaatsen. Nadat de bestanden gekopieerd zijn kunt u doorgaan naar paragraaf 4.2.0 van deze handleiding (Installeren van netwerkstuurprogramma's).

4. Installeren van de Belkin USB Direct Connect (vervolg)

4.2.0. Installeren van netwerkstuurprogramma's

1. Tijdens de installatie van USB, is op uw bureaublad een snelkoppeling geplaatst met de naam: Netsetup. Dubbelklik op deze snelkoppeling.



2. Er verschijnt een venster dat vraagt om Typical Installation of Advanced Installation. Wij adviseren Typical Installation te kiezen. Hebt u Typical Installation gekozen, ga dan verder met de onderstaande stappen. Kiest u 'Advanced Installation', dan wordt het Windows® 98/95 Network besturingspaneel gestart en moet u de stuurprogramma's van de Belkin Direct Connect netwerkadapter handmatig installeren. Zie hoofdstuk 5 voor handmatige installatie van de netwerkstuurprogramma's. Klik op OK.



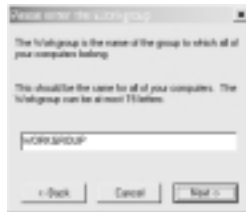
4. Installeren van de Belkin USB Direct Connect (vervolg)

- Er verschijnt een venster dat om een computernaam vraagt. De computernaam wordt door de gebruiker bepaald. De computernamen die u toekent moeten voor elke computer uniek zijn (bijvoorbeeld Computer 1, Computer 2, PC1, PC2, PC3). Typ een naam en klik op Next (Volgende).



Ne

- Er verschijnt een venster dat om een Workgroup (Werkgroep)-naam vraagt. De naam van de werkgroep wordt door de gebruiker bepaald. Gebruik één werkgroepnaam voor alle computers (bijvoorbeeld Home Computers, Office Computers of Tech Support). Dat betekent dat de werkgroepnaam op alle computers exact dezelfde moet zijn. Typ een naam en klik op Next (Volgende).

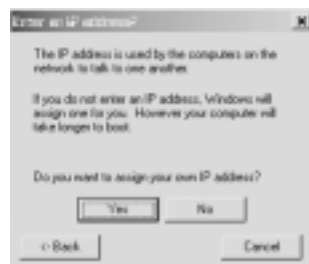


4. Installeren van de Belkin USB Direct Connect (vervolg)

5. Er verschijnt een venster dat om een beschrijving van de PC vraagt. Typ een naam en klik op Next (Volgende). U kunt hier elke naam invoeren die u wilt of het tekstvakje blanco laten.

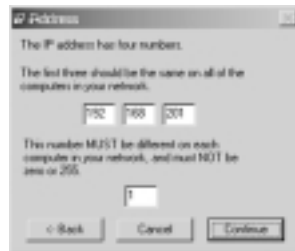


6. Er verschijnt een venster dat vraagt of u een eigen IP adres wilt toekennen. Wij adviseren u deze vraag met Yes (Ja) te beantwoorden. Kiest u voor Yes (Ja) ga dan door naar de volgende stap. U kunt de keuze van een IP adres ook aan Windows® overlaten, maar hierdoor wordt de opstarttijd van uw computer verlengd.



4. Installeren van de Belkin USB Direct Connect (vervolg)

7. Geef het IP adres voor deze computer op in de vier invoervakjes. De eerste drie moeten voor alle computers gelijk zijn. Het onderste IP adres moet uniek zijn. Klik op Continue (Doorgaan).



Ne

8. De netwerkstuurprogramma's voor uw computer worden nu geïnstalleerd. Er kunnen perioden tot tien seconden van inactiviteit zijn. Mogelijk krijgt u het verzoek uw Windows® 95/98 cd-rom in de computer te plaatsen of wordt u naar de locatie van de Windows® 95/98 CAB bestanden gevraagd. Zodra de installatie van de stuurprogramma's voltooid is, krijgt u het verzoek de computer opnieuw te starten. Verwijder de diskette met de stuurprogramma's uit diskettestation A: en klik op OK.



9. Start uw computer opnieuw en u bent klaar om te beginnen.

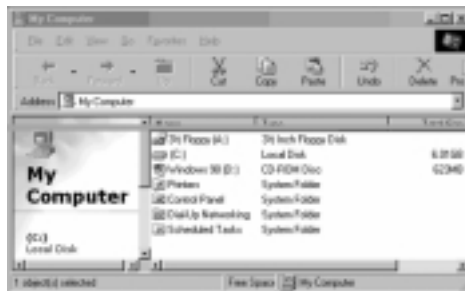
4. Installeren van de Belkin USB Direct Connect (vervolg)

4.3.0 Bronnen gemeenschappelijk gebruiken

Nadat u alle voor netwerken noodzakelijke elementen geïnstalleerd hebt, kunt u allerlei bronnen als vaste schijven en cd-roms met andere aangesloten computers delen. Hiertoe behoort ook de mogelijkheid van bestandsoverdracht. De volgende procedure beschrijft de stappen die nodig zijn om vaste schijven gemeenschappelijk te gebruiken (dit is tevens van toepassing op cd-roms).



1. Klik op het pictogram My Computer (Mijn Computer) op uw bureaublad.
2. Klik met de linker muisknop op de vaste schijf die op uw computer beschikbaar is (bijvoorbeeld station C:) om deze te markeren. Klik in de menubalk op File (Bestand). In het afrolmenu dat verschijnt, selecteert u Sharing (Bestanden delen).



4. Installeren van de Belkin USB Direct Connect (vervolg)

- Er verschijnt een venster zoals onderstaand. Selecteer Shared As, de naam van het gedeelde bestand is C; stel Access Type in op Full en klik op Apply (Toepassen). Klik op OK.



- Wanneer u terugkeert naar My Computer (Mijn Computer) ziet u onder de stationsaanduiding C: een handje. Dit betekent dat het station klaar is voor gemeenschappelijk gebruik.

De installatie is nu op de eerste computer gereed. Ga terug naar hoofdstuk 4.0 en start de installatie op de overige computers die op uw netwerk aangesloten zijn.

Zodra de installatie op alle computers gereed is, kunt u op uw bureaublad (hoofdscherm) dubbelklikken op het pictogram Network Neighbourhood (Netwerkomgeving). Zodra dit geopend is, moet u alle computers zien die op het netwerk aangesloten zijn. Als u een foutmelding krijgt met de mededeling 'Not able to browse the network' (Kan niet door het netwerk bladeren), wacht dan een minuut of twee en druk op de F5 toets op uw toetsenbord om de netwerkaansluitingen te vernieuwen.

5. Netwerkkondersteuning handmatig instellen

Als u in paragraaf 4.2.0 bij Netsetup voor Advanced Installation kiest, moet u netwerk handmatig installeren. Dit biedt u ook de mogelijkheid tot het oplossen van eventuele problemen wanneer u bij Netsetup voor Typical Installation gekozen hebt. Dit hoofdstuk geeft aanwijzingen voor de installatie van de verschillende netwerkcomponenten die u nodig hebt afhankelijk van de wijze waarop de Belkin USB Direct Connect wilt gebruiken. U moet eerst bepalen hoe uw netwerk momenteel geïnstalleerd is en wat u aan uw configuratie moet toevoegen met het oog op de gewenste functionaliteit.

5.1 Uw bestaande configuratie bepalen

1. Klik op de Start knop, selecteer Settings (Instellingen) en klik vervolgens op Control Panel (besturingspaneel).
2. Dubbelklik op Network (Netwerk).
3. Klik op het tabblad Configuration (Configuratie).

U ziet nu de volgende tekst: 'The following network components are installed: (De volgende netwerkcomponenten zijn geïnstalleerd:)' met daaronder een keuzelijst. In de keuzelijst staan de adapters, protocollen, cliënten en services die al zijn toegevoegd. Lees het volgende hoofdstuk om de juiste configuratie te bepalen voor de toepassingen die u beoogt.

5.2 Uw nieuwe configuratie bepalen

De USB Direct Connect vereist bepaalde componenten om te functioneren. Deze componenten zijn:

- USB Direct Connect Network Adapter - Adapter
- Client for Microsoft Networks - Client
- TCP/IP → USB Direct Connect Network Adapter - Protocol
- File and Printer Sharing for Microsoft Networks - Service

5. Netwerkondersteuning handmatig instellen (vervolg)

Als een of meer van de bovenstaande componenten niet in uw bestaande configuratie vermeld zijn, voeg de ontbrekende componenten dan toe in de bovenvermelde volgorde. Zie paragraaf 5.3 voor nadere gegevens over het installeren van ontbrekende componenten.

Bovendien kunt u andere componenten nodig hebben afhankelijk van de wijze waarop u de USB Direct Connect gaat gebruiken. Onderstaand vindt u een aantal activiteiten waarvoor u uw USB Direct Connect wellicht wilt toepassen. Bij elke activiteit hoort een extra component dat u nodig hebt voor de juiste functionaliteit.

- Uw bestanden/printers delen met een andere computer die werkt met Microsoft® Networks
- Spelen van multi-player games die een IPX/SPX-compatible Protocol ondersteunen → USB Direct Connect Adapter

Controleer uw huidige configuratie (zie paragraaf 5.1) op aanwezige componenten. Als er componenten aan uw configuratie ontbreken, volg dan de instructies in de volgende hoofdstukken om de juiste componenten voor de door u beoogde toepassing(en) toe te voegen.

5.3 Installeren van netwerkcomponenten

Zodra u hebt vastgesteld welke componenten u moet toevoegen, kunt u de instructies in paragraaf 5.3.1 raadplegen voor hulp bij het installeren van elke component.

5.3.1. Installeren van de USB Direct Connect netwerkadapter

Als de USB Direct Connect netwerkadapter al vermeld staat in de lijst van geïnstalleerde componenten van paragraaf 5.1 (Uw bestaande configuratie bepalen), ga dan door naar paragraaf 5.3.2.

Ne

5. Netwerkondersteuning handmatig instellen (vervolg)

1. Ga naar het tabblad Configuration (Configuratie) in het Network dialoogvenster van het Control Panel (Besturingspaneel) (zie de aanwijzingen in paragraaf 5.1).
2. Klik op Add (Toevoegen).
3. Dubbelklik op Adapter.
4. Klik op Have Disk (disk plaatsen).
5. Plaats de USB Direct Connect installatiedisk in uw computer.
6. Zorg dat de naam van uw disktestation (doorgaans A:) in de edit box staat: a:\win95 of a:\win98.
7. Klik op OK.
8. Klik in het laatste dialoogvenster opnieuw op OK.
9. Wanneer u de netwerkconfiguratie verlaat, kan Windows® vragen naar de locatie van 'KLNETSET.EXT'. Typ het pad A:\win95 of A:\win98 en klik vervolgens op OK.

5.3.2. Installeren van Client for Microsoft® Networks

Als Client for Microsoft® Networks al vermeld staat in de lijst van geïnstalleerde componenten van paragraaf 5.1 (Uw bestaande configuratie bepalen), ga dan door naar de volgende paragraaf.

1. Ga naar het tabblad Configuration (Configuratie) in het Network dialoogvenster van het Control Panel (Besturingspaneel) (zie de aanwijzingen in paragraaf 5.1).
2. Klik op Add (Toevoegen).
3. Dubbelklik op Client.
4. Klik op Microsoft® links in het tekstvak Manufacturers.
5. Klik op Client for Microsoft® Networks rechts in het tekstvak Network Clients.
6. Klik op OK.

5. Netwerkkondersteuning handmatig instellen (vervolg)

5.3.3. Installeren van TCP/IP

Als TCP/IP → USB Direct Connect Network Adapter al vermeld staat in de lijst van geïnstalleerde componenten van paragraaf 5.1 (Uw bestaande configuratie bepalen), ga dan door naar stap nummer 7.

1. Ga naar het tabblad Configuration (Configuratie) in het Network dialoogvenster van het Control Panel (Besturingspaneel) (zie de aanwijzingen in paragraaf 5.1).
2. Klik op Add (Toevoegen).
3. Dubbelklik op Protocol.
4. Klik op Microsoft® links in het tekstvak Manufacturers.
5. Klik op TCP/IP rechts in het tekstvak Network Protocols.
6. Klik op OK.
7. Klik op TCP/IP → USB Direct Connect Network Adapter.
8. Klik op Properties (Eigenschappen).
9. Klik op het cirkeltje naast Specify IP Address:.
10. Wijzig de IP Address: edit box als volgt: 192.168.X.Y, waarin X en Y twee verschillende getallen zijn tussen 0 en 255. Y mag niet 0 of 255 zijn.
11. Wijzig het Subnet Mask: edit box als volgt: 255.255.255.0.
12. Klik op OK.

Ne

5. Netwerkkondersteuning handmatig instellen (vervolg)

5.3.4 Installeren van gemeenschappelijk printen en bestandsbeheer (optie)

Als File and Print Sharing al vermeld staat in de lijst van geïnstalleerde componenten van paragraaf 5.1 (Uw bestaande configuratie bepalen), hoeft u deze instructies niet op te volgen.

1. Ga naar het tabblad Configuration (Configuratie) in het Network dialoogvenster van het Control Panel (Besturingspaneel) (zie de aanwijzingen in paragraaf 5.1).
2. Klik op File and Print Sharing.
3. Klik in een van beide of in beide tekstvakken en klik op OK.

5.3.5 Installeren van IPX/SPX-compatible protocol (optie)

Als het IPX/SPX-compatible Protocol → USB Direct Connect Network Adapter al vermeld staat in de lijst van geïnstalleerde componenten van paragraaf 5.1 (Uw bestaande configuratie bepalen), hoeft u deze instructies niet op te volgen.

1. Ga naar het tabblad Configuration (Configuratie) in het Network dialoogvenster van het Control Panel (Besturingspaneel) (zie de aanwijzingen in paragraaf 5.1).
2. Klik op Add (Toevoegen).
3. Dubbelklik op Protocol.
4. Klik op Microsoft® links in het tekstvak Manufacturers.
5. Klik op IPX/SPX-compatible Protocol rechts in het tekstvak Network Protocols.
6. Klik op OK.
7. Klik op IPX/SPX-compatible Protocol → Dial-Up Adapter.
8. Klik op Remove (Verwijderen).

5. Netwerkkondersteuning handmatig instellen (vervolg)

5.4 Communicatie-instellingen

Wilt u bestanden en printers met een aantal computers gemeenschappelijk kunnen gebruiken, dan moet u een werkgroep instellen waartoe deze computers behoren. Volg de onderstaande instructies voor het opzetten van een werkgroep en de identificatie van elke computer afzonderlijk.

1. Ga naar het tabblad Configuration (Configuratie) in het Network dialoogvenster van het Control Panel (Besturingspaneel) (zie de aanwijzingen in paragraaf 5.1).
2. Klik op het tabblad Identification aan de bovenzijde van het dialoogvenster.
3. Typ in de Computer name: edit box een unieke naam voor de computer.
4. Typ in de Workgroup: edit box de werkgroepnaam die u voor alle computers wilt gebruiken.
5. Klik op OK.

Ne

6. De-installeren van de USB Direct Connect

6. De-installeren van de USB Direct Connect

1. Zorg dat de Belkin USB Direct Connect Adapter(s) losgekoppeld is (zijn). Klik op de Start knop.
2. Selecteer Settings (Instellingen).
3. Selecteer Control Panel (Besturingspaneel).
4. Dubbelklik op Add/Remove Programs (Programma's toevoegen/verwijderen).
5. Selecteer in de lijst Belkin USB Direct Connect
6. Klik op de knop Add/Remove Programs (Programma's toevoegen/verwijderen).
7. Er verschijnt een venster met het verzoek of u de computer opnieuw wilt starten. Klik op Yes (Ja).
8. Na opnieuw starten is de Belkin USB Direct Connect Adapter volledig verwijderd.

Belkin Components heeft alles in het werk gesteld om te zorgen dat alle informatie in dit document accuraat en betrouwbaar is. Er wordt een voorbehoud gemaakt voor wijzigingen in deze informatie. Belkin Components aanvaardt geen verantwoordelijkheid voor het gebruik van deze informatie of voor inbreuk op patenten en andere rechten van derden.

Informatie

FCC* Verklaring

*Federal Communications Commission

VERKLARING VAN CONFORMITEIT MET DE FCC VOORSCHRIFTEN INZAKE ELEKTROMAGNETISCHE COMPATIBILITEIT

Belkin Components, gevestigd 501 West Walnut Street, Compton CA 90220 (USA), verklaart onder haar uitsluitende verantwoordelijkheid dat het product: F5U104n

waarop deze verklaring betrekking heeft:
Voldoet aan paragraaf 15 van de FCC Voorschriften. De werking is onderworpen aan de volgende twee voorwaarden: (1) dit apparaat mag geen schadelijke storing veroorzaken en (2) dit apparaat moet elke hierop inwerkende storing accepteren inclusief storing die de werking mogelijk kan belemmeren.

CE Conformiteitsverklaring

Belkin Components verklaart onder haar uitsluitende verantwoordelijkheid dat het product waarop deze verklaring betrekking heeft, type F5U104n, voldoet aan de Generieke Emissiestandaard EN50081-1 en aan de Generieke Immunitetsstandaard EN50082-1 1992.

Beperkte levenslange garantie van Belkin Components

Belkin Components garandeert dit product gedurende zijn gehele gebruiksduur op materiaal- en fabricagefouten. In geval van een defect zal Belkin Components het product naar eigen inzicht repareren of gratis vervangen mits het binnen de garantieperiode en met vooruitbetaling van verzendkosten wordt geretourneerd aan de geautoriseerde Belkin leverancier waarvan u het product gekocht hebt. Deze kan u vragen het aankoopbewijs te tonen.

Deze garantie geldt niet indien de schade aan het product is ontstaan door een ongeval, door opzettelijk of onopzettelijk onjuist gebruik, door foutieve toepassing of door wijziging van het product zonder de nadrukkelijke toestemming van Belkin dan wel door verwijdering of verminking van enig Belkin serienummer.

DE BOVENVERMELDE GARANTIE EN MAATREGELEN SLUITEN ALLE ANDERE UIT, MONDELING DAN WEL SCHRIFTELIJK, NADRUKKELIJK OF IMPLICIET. BELKIN VERWERPT MET NAME ALLE EN ALLE IMPLICIETE GARANTIES, ONVERKORT MEEGEREKEND GARANTIES INZAKE COMMERCIELE TOEPASSINGEN EN/OF GESCHIKTHEID VOOR EEN INDIVIDUEEL DOEL.

Geen door Belkin aangestelde wederverkoper, tussenpersoon of werknemer is gemachtigd deze garantie op welke wijze dan ook te wijzigen, uit te breiden of aan te vullen.

BELKIN IS NIET AANSPRAKELIJK VOOR BIJZONDERE, BIJKOMENDE OF VERVOLGSCHADE DOOR GARANTIEVERBREKING OF VOORTSPRUITEND UIT ENIG ANDER JURIDISCH BEGINSSEL, MET INBEGRIIP VAN, DOCH NIET BEPERKT TOT, VERLIES VAN BATEN EN/OF GOODWILL, BEDRIJFSSTILSTAND, BESCHADIGING RESPECTIEVELIJK HERPROGRAMMERING OF REPRODUCTIE VAN ENIG PROGRAMMA OF ENIGE GEGEVENS OPGESLAGEN IN OF GEBRUIKT MET BELKIN PRODUCTEN.

Ne



belkin.com

Belkin Components

501 West Walnut Street
Compton • CA • 90220 • USA
Tel: 310.898.1100
Fax: 310.898.1111

Belkin Components, Ltd.

Unit 13 • Gatelodge Close • Round Spinney
Northampton • Northants • NN3 8RX • UK
Tel: +44 (0) 1604678300
Fax: +44 (0) 1604678330

Belkin Components B.V.

Diamantlaan 8 • 2132 WV
Hoofddorp • The Netherlands
Tel: +31 (0) 235698765
Fax: +31 (0) 235612694

© 1999 Belkin Components. Alle Rechten Voorbehouden.
Alle Handelsnamen Zijn Geregistreerde Handelsmerken Van De Betreffende Rechthebbenden.