

BELKIN®

Bluetooth™ USB Adapter

BELKIN®

www.belkin.com

Belkin Corporation
501 West Walnut Street,
Compton, CA 90220-5221, USA
+1 310 898 1100
+1 310 898 1111 fax

Belkin Ltd.
Express Business Park, Shipton Way
Rushden NN10 6GL, United Kingdom
+44 (0) 1933 35 2000
+44 (0) 1933 31 2000 fax

Belkin Tech Support
Europe: 00 800 223 55 460

Belkin B.V.
Starparc Building, Boeing Avenue 333
1119 PH Schiphol-Rijk, The Netherlands
+31 (0) 20 654 7300
+31 (0) 20 654 7349 fax

Belkin GmbH
Hanebergstrasse 2
80637 Munich, Germany
+49 (0) 89 143405 0
+49 (0) 89 143405 100 fax

Belkin SAS
5 Rue du Petit Robinson, 3ème étage
78350 Jouy en Josas, France
+33 (0) 1 34 58 14 00
+33 (0) 1 39 46 62 89 fax

Belkin Nordic
Knarrarnäsgatan 7
164 40 Kista, Sweden
+46 (0) 8 5229 1870
+46 (0) 8 5229 1874 fax

© 2004 Belkin Corporation. All rights reserved. All trade names are registered trademarks of respective manufacturers listed. The Bluetooth name and the Bluetooth trademarks are owned by Bluetooth SIG, Inc. and are used by Belkin Corporation under license. Mac, Mac OS, and Apple are trademarks of Apple Computer, Inc., registered in the U.S. and other countries.

P74768eg

BELKIN®

Bluetooth™ USB Adapter

Anslut kringutrustning och datorenheter, utan kablar

Kytke oheis- ja tietokonelaitteet ilman kaapeleita

Forbind dine eksterne enheder og computerenheder uden kabler

Sv

Fi

Da



Snabbinstallationsguide
Pika-asennusopas
Kort installationsvejledning



F8T008 - F8T009

BELKIN®

Bluetooth™ USB-adapter

Anslut kringutrustning
och datorenheter, utan kablar

Sv



Snabbinstallationsguide

 **Bluetooth™**

F8T008 - F8T009

Inledning

Systemkrav för PC

- PC-kompatibel dator, CPU-hastighet på 200 MHz eller mer
- Minne: 64 Mb eller mer, 128 Mb rekommenderas
- En tillgänglig USB-port, USB 1.1-standard
- Windows® 98 SE, Me, 2000 och XP

Systemkrav för Mac®

- En tillgänglig USB-port, USB 1.1-standard
- Mac OS® X v10.3 och senare*

Produktinnehåll

- Bluetooth USB-adapter
- Cd-rom för installation av programvara och dokumentation
- Användarhandbok
- Snabbinstallationsguide



*Mac OS X drivrutin och programvara tillhandahålls av Apple®.

Steg 1: Installera Programvara

Installation av programvara för Windows 98 SE, Me, 2000 och XP

Följ anvisningarna nedan för att installera programvaran till USB-adaptorn:

Obs: Installationen för Windows XP kan se något annorlunda ut än för Windows 98 SE, Me och 2000.

Obs: Sätt inte in USB-adaptorn i USB-porten före installationen.

1. Sätt cd-skivan med programinstallationen i cd-läsaren.
2. Fönstret "Software InstallShield Wizard" (Installationsguiden) visas. Klicka på "Next" (Nästa) för att inleda installationen.

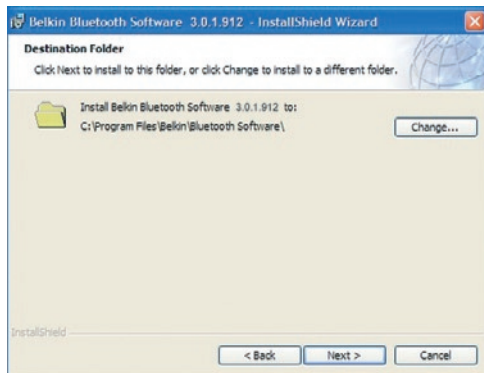


Steg 1: Installera Programvara

3. Välj "I accept the terms in the license agreement" (Jag accepterar villkoren i licensavtalet) för att acceptera licensavtalet. Klicka på "Next" (Nästa) för att fortsätta.

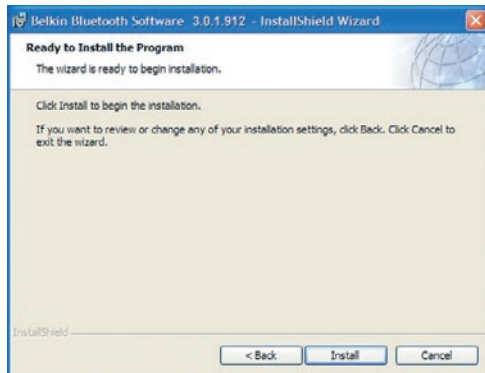


4. Ange var programvaran ska installeras. Nu installeras drivrutinen på din hårddisk. Vi rekommenderar att du installerar programvaran i standardkatalogen "C:\Program Files\belkin\Bluetooth\Software\". Klicka på "Next" (Nästa) för att fortsätta.

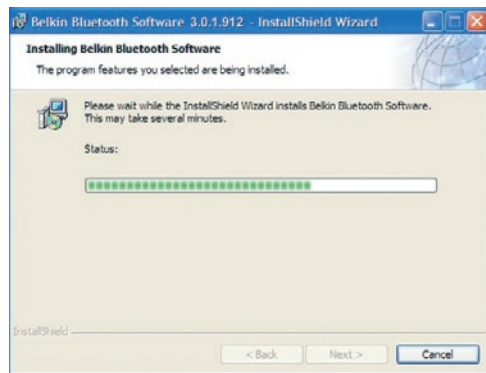


Steg 1: Installera Programvara

5. Bekräfta att enhetens programvara är klar för installation och klicka på "Install" (Installera).

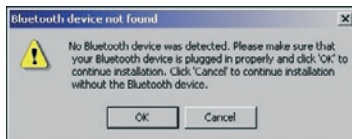


6. Installationsguiden börjar installera Belkins programvara för Bluetooth. Detta kan ta flera minuter.



Steg 1: Installera Programvara

7. Under installationen kanske du uppmanas att ansluta USB-adaptorn. Om USB-adaptorn då inte är ansluten till din dator kan du ansluta den till en ledig USB 1.1-kompatibel port på din stationära eller bärbara dator. Fortsätt sedan genom att trycka på “OK”. Klicka på “Cancel” (Avbryt) om du vill fortsätta installationen utan att ansluta Bluetooth-enheten. Det finns mer information om hur du installerar maskinvaran i avsnittet “Installera maskinvara” i den här användarhandboken.



Obs: Om det dyker upp en “Device Signature Notice” (meddelande om enhetssignatur) under installationen klickar du på “OK”, så fortsätter installationen.

Steg 1: Installera Programvara

8. Bekräfta att programvaran har installerats; klicka på “Finish” (Avsluta) och starta om datorn om du uppmanas till det.



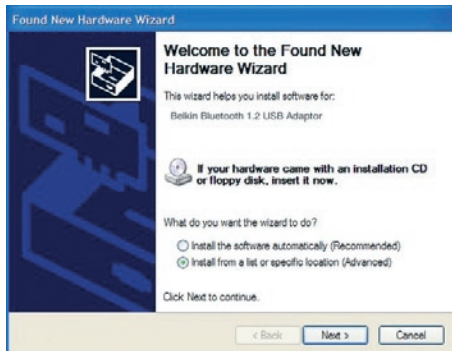
Steg 2: Installera Maskinvara

Installation av maskinvara för Windows 98 SE, Me, 2000 och XP

Anslut USB-adaptorn till din PC genom att följa de här anvisningarna.

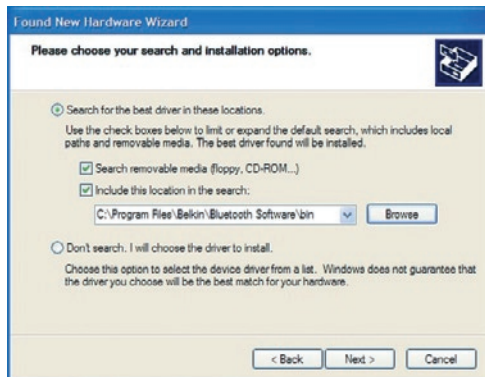
Obs: Din USB-adapter är känslig för statisk elektricitet som kan skada de känsliga elektriska komponenterna. För att skydda enheten ska du alltid röra vid datorns metallchassi innan du tar i USB-adapter. Det laddar ur den elektrostatiska laddningen. Undvik att ta i någon av de elektriska komponenterna när du handskas med adaptorn. Du kan laddas med statisk elektricitet i torr väderlek eller om du går över en heltäckningsmatta.

1. Anslut USB-adaptorn direkt till en tillgänglig USB A-typ-kontakt på din stationära eller bärbara dator. Nu ska systemet registrera att en ny USB-enhet har hittats.
2. Välj "Install from a list or specific location" (Installera från en lista eller en viss plats). Klicka sedan på "Next" (Nästa).

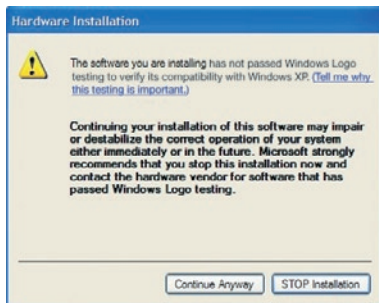


Steg 2: Installera Maskinvara

3. Bläddra tills du hittar drivrutinplatsen “:\Program Files\Belkin\ Bluetooth Software\bin\”. Klicka sedan på “Next” (Nästa).

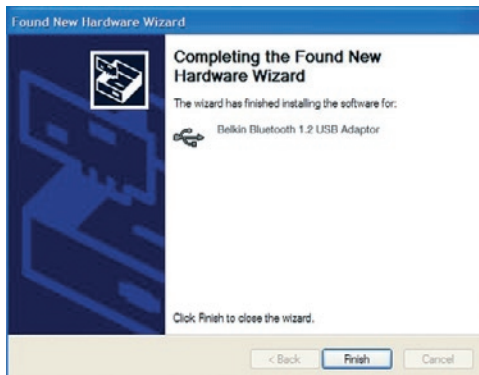


4. Om följande “Hardware installation notice” (Meddelande om installation av maskinvara) visas klickar du på “Continue Anyway” (Fortsätt ändå) om du vill fortsätta med installationen.



Steg 2: Installera Maskinvara

5. Ett fönster visas. Det bekräftar att installationen av maskinvaran slutförts. Slutför installationen genom att klicka på "Finish" (Slutför).



Steg 3: Avinstallera Programvaran

Avinstallation av programvara för Windows 98 SE, Me, 2000 och XP

Avinstallera USB-adaptorn från din PC genom att följa de här anvisningarna.

1. Sätt in cd-skivan som medföljer USB-adaptorn.
2. "InstallShield Wizard" (Installationsguiden) ska laddas automatiskt.
Om den inte gör det letar du reda på filen "Setup.exe" på cd-skivan och kör den.
3. Fönstret "InstallShield" (Installationsguiden) ska nu visas.
Fortsätt med avinstallationen genom att trycka på "Next" (Nästa).

BELKIN®

Bluetooth™ USB-adapter

BELKIN®

www.belkin.com

Belkin Corporation
501 West Walnut Street,
Compton, CA 90220-5221, USA
+1 310 898 1100
+1 310 898 1111 fax

Belkin Ltd.
Express Business Park, Shipton Way
Rushden NN10 6GL, Storbritannien
+44 (0) 1933 35 2000
+44 (0) 1933 31 2000 fax

Belkins tekniska support
Europa: 00 800 223 55 460

Belkin B.V.
Starparc Building, Boeing Avenue 333
1119 PH Schiphol-Rijk, Nederländerna
+31 (0) 20 654 7300
+31 (0) 20 654 7349 fax

Belkin GmbH
Hanebergstrasse 2
80637 Munich, Tyskland
+49 (0) 89 143405 0
+49 (0) 89 143405 100 fax

Belkin SAS
5 Rue du Petit Robinson, 3ème étage
78350 Jouy en Josas, Frankrike
+33 (0) 1 34 58 14 00
+33 (0) 1 39 46 62 89 fax

Belkin Nordic
Knarrarnäsgatan 7
164 40 Kista, Sverige
+46 (0) 8 5229 1870
+46 (0) 8 5229 1874 fax

© 2004 Belkin Corporation. Alla rättigheter förbehållna. Alla varumärken är registrerade varumärken för respektive tillverkare. Namnet och varumärket Bluetooth ägs av Bluetooth SIG, Inc., och används av Belkin Components under licens. Mac, Mac OS och Apple är registrerade varumärken för Apple Computers, Inc. i USA och andra länder.

BELKIN®

Bluetooth™ -USB-sovitin

Kytke oheis- ja tietokonelaitteet
ilman kaapeleita

Fi



Pika-asennusopas

 **Bluetooth™**

F8T008 - F8T009

Johdanto

PC-järjestelmävaatimukset

- PC-yhteensopiva tietokone, suoritin 200 MHz tai nopeampi
- Muisti: 64 Mt tai enemmän, suositus 128 Mt
- Yksi vapaa USB 1.1 -standardin mukainen USB-portti
- Windows® 98 SE, Me, 2000 tai XP

Mac®-järjestelmävaatimukset

- Yksi vapaa USB 1.1 -standardin mukainen USB-portti
- Mac OS® X v10.2 tai uudempi*

Tuotesisältö

- Bluetooth USB-sovitin
- CD-ROM, jossa asennusohjelmisto ja dokumentaatio
- Käyttöopas
- Pika-asennusopas

*Mac OS X -ohjaimen ja -ohjelmiston toimittaa Apple.



Vaihe 1: Ohjelmiston asennus

Ohjelmiston asennus Microsoft® Windows® 98 SE-, Me-, 2000- ja XP-käyttöjärjestelmiin

Asenna USB-sovittimen ohjelmisto seuraavien ohjeiden mukaisesti.

Huom. Windows XP:lle tarkoitettu asennustoiminto voi näyttää hieman erilaiselta kuin Windows 98 SE:lle, Me:lle ja 2000:lle tarkoitettu.

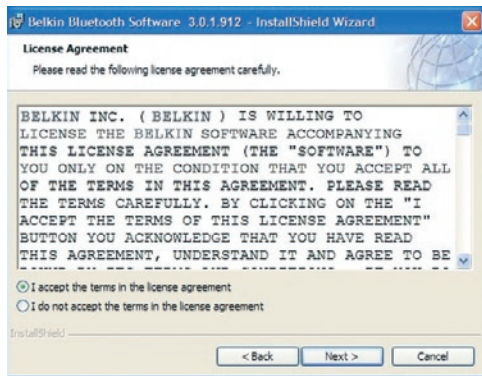
Huom. Älä kytke USB-sovitinta USB-porttiin ennen ohjelmiston asennusta.

1. Laita ohjelmistoasennus-CD-ROM tietokoneesi CD-ROM-asemaan.
2. Näyttöön avautuu "Software InstallShield Wizard" (Ohjelmiston InstallShield-opastus) -ikkuna. Aloita asennustoiminto napsauttamalla "Next" (Seuraava).

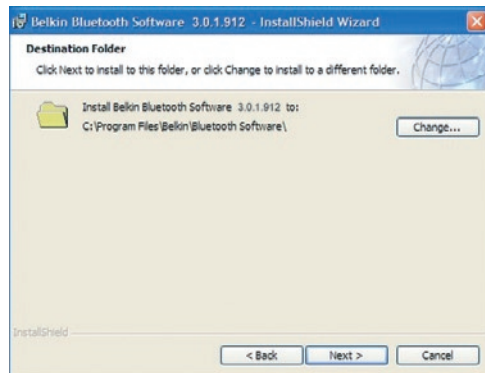


Vaihe 1: Ohjelmiston asennus

3. Hyväksy käyttöoikeussopimus valitsemalla kohta "I accept the terms in the license agreement" (Hyväksyn käyttöoikeus-sopimuksen ehdot). Jatka asennusta napsauttamalla "Next" (Seuraava).

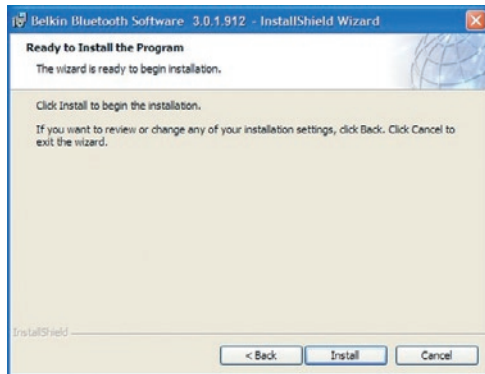


4. Määritä kiintolevyllä sijainti, johon ohjelmisto asennetaan. Suosittelemme ohjelmiston ja ohjaimen asentamista oletushakemistoon "C:\Program Files\belkin\Bluetooth\Software\". Jatka asennusta napsauttamalla "Next" (Seuraava).

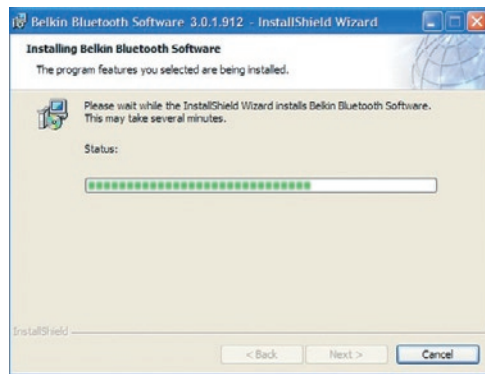


Vaihe 1: Ohjelmiston asennus

5. Vahvista, että laiteohjelmisto on valmis asennettavaksi, ja napsauta “Install” (Asenna).

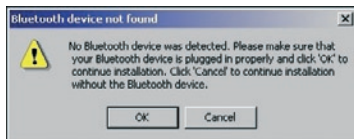


6. InstallShield Wizard (InstallShield-opastus) aloittaa Belkin Bluetooth -ohjelmiston asennuksen. Tämä saattaa kestää useita minuutteja.



Vaihe 1: Ohjelmiston asennus

7. Asennusprosessin aikana sinua ehkä kehoitetaan asentamaan USB-sovitin. Jos USB-sovitinta ei ole asennettu tietokoneeseen tässä vaiheessa, voit asentaa sen pöytä- tai kannettavan tietokoneen vapaana olevaan USB 1.1 -yhteensopivaan porttiin. Jatka napsauttamalla “OK”. Napsauta “Cancel”, jos haluat jatkaa asennusta ilman Bluetooth-laitetta. Tietoja laitteiston asentamisesta saat tämän käyttöoppaan kohdasta “Laitteiston asentaminen”.



Huom. Jos jossain vaiheessa asennusta näyttöön avautuu “Driver Signature Notice” (Ohjaimen allekirjoitus) -viesti, jatka asennusta napsauttamalla “OK”.

Vaihe 1: Ohjelmiston asennus

8. Vahvista ohjelmiston asennuksen valmistuminen napsauttamalla “Finish” (Valmis) ja tarvittaessa käynnistämällä järjestelmä uudelleen.



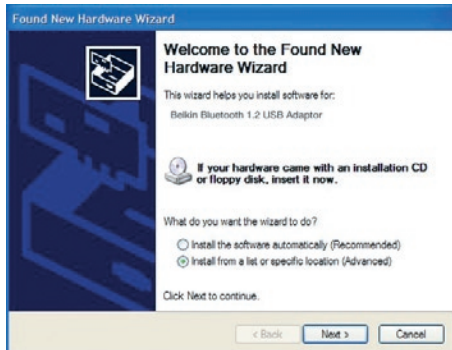
Vaihe 2: Laitteiston asennus

Laitteiston asennus Microsoft® Windows® 98 SE-, Me-, 2000- ja XP-käyttöjärjestelmiin

Asenna USB-sovitin tietokoneeseen näiden ohjeiden mukaisesti.

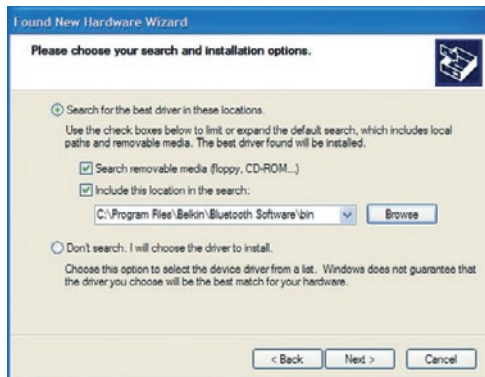
Huom. USB-sovitin ei siedä staattista sähköä, joka voi vahingoittaa herkkiä elektroniikkaosia. Suojele laitetta koskettamalla aina tietokoneesi runkoa ennen USB-sovittimen käsittelemistä. Näin maadoitat mahdolliset sähköstaattiset varaukset. Kun käsittelet USB-sovitinta, vältä koskettamasta metalliliitintä. Kuiva ilma ja kokolattiamatolla liikkuminen saattavat aiheuttaa sähköstaattisen varauksen ihmisiin.

1. Kytke USB-sovitin suoraan kannettavan tai pöytätietokoneen vapaana olevaan USB A -tyyppiseen liitimeen. Järjestelmäsi pitäisi havaita uusi USB-laite.
2. Valitse "Install from a list or specific location" (Asenna luettelosta tai määrätystä sijainnista) ja napsauta "Next" (Seuraava).



Vaihe 2: Laitteiston asennus

3. Selaa laiteohjaimen sijainniksi “:\Program Files\Belkin\Bluetooth Software\bin\” ja napsauta “Next” (Seuraava).

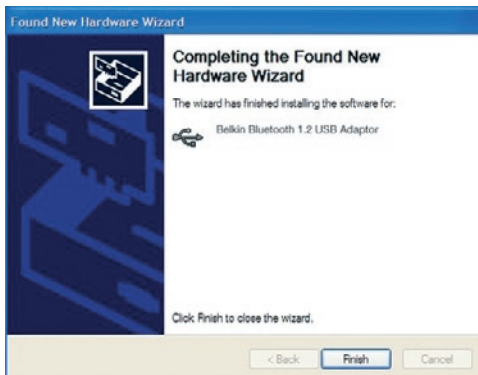


4. Jos näyttöön tulee seuraava “Hardware installation notice” (Laitteiston asennusilmoitus), napsauta “Continue Anyway” (Jatka silti).



Vaihe 2: Laitteiston asennus

5. Näyttöön avautuu ikkuna, jossa vahvistetaan laitteiston asennuksen valmistuminen. Napsauta "Finish" (Valmis).



Vaihe 3: Ohjelmiston poistaminen

Ohjelmiston poistaminen Microsoft® Windows® 98 SE-, Me-, 2000- ja XP-käyttöjärjestelmistä

Poista USB-sovitin tietokoneestasi näiden ohjeiden mukaisesti.

- 1.** Laita USB-sovittimen mukana toimitettu CD-ROM levyasemaan.
- 2.** "InstallShield Wizard" (InstallShield-opastus) -ohjelman pitäisi latautua automaattisesti. Jos näin ei käy, selaa CD-levyä ja käynnistä "Setup.exe"-tiedosto.
- 3.** "InstallShield"-ikkunan pitäisi nyt avautua. Jatka ohjelmiston poistamista napsauttamalla "Next" (Seuraava).

BELKIN®

Bluetooth™ -USB-sovitin

BELKIN®

www.belkin.com

Belkin Corporation
501 West Walnut Street,
Compton, CA 90220-5221, Yhdysvallat
+1 310 898 1100
+1 310 898 1111 fax

Belkin Ltd.
Express Business Park, Shipton Way
Rushden NN10 6GL, Iso-Britannia
+44 (0) 1933 35 2000
+44 (0) 1933 31 2000 fax

Belkinin tekninen tuki
Eurooppa: 00 800 223 55 460

Belkin B.V.
Starparc Building, Boeing Avenue 333
1119 PH Schiphol-Rijk, Alankomaat
+31 (0) 20 654 7300
+31 (0) 20 654 7349 fax

Belkin GmbH
Hanebergstrasse 2
80637 Munich, Saksa
+49 (0) 89 143405 0
+49 (0) 89 143405 100 fax

Belkin SAS
5 Rue du Petit Robinson, 3ème étage
78350 Jouy en Josas, Ranska
+33 (0) 1 34 58 14 00
+33 (0) 1 39 46 62 89 fax

Belkin Nordic
Knarrarnäsgatan 7
164 40 Kista, Ruotsi
+46 (0) 8 5229 1870
+46 (0) 8 5229 1874 fax

© 2004 Belkin Corporation. Kaikki oikeudet pidätetään. Kaikki tuotenimet ovat luettelossa nimettyjen valmistajiensa rekisteröityjä tavaramerkkejä. Bluetooth-nimen ja Bluetooth-tavaramerkit omistaa Bluetooth SIG, Inc. Belkin Corporation käyttää niitä lisenssin nojalla. Mac, Mac OS ja Apple ovat Apple Computer Inc.:n USA:ssa ja muissa maissa rekisteröimiä tavaramerkkejä.

BELKIN®

Bluetooth™ USB-adapter

Forbind dine eksterne enheder
og computerenheder uden kabler



Kort installationsvejledning



Da

 **Bluetooth™**

F8T008 - F8T009

Indledning

Systemkrav til PC

- PC-kompatibel computer, CPU hastighed på 200MHz eller hurtigere
- Hukommelse: 64MB eller større, 128MB anbefales
- En ledig USB-port, USB 1.1 standard
- Windows 98 SE, Me, 2000 og XP

Systemkrav til Mac®

- En ledig USB-port, USB 1.1 standard
- Mac OS X v10.2 og højere*

Pakken indeholder

- 1 stk. Bluetooth USB-adapter
- 1 stk. CD-ROM med installationssoftware og dokumentation
- Brugermanual
- Kort installationsvejledning

*Mac OS X-driver og software fra Apple®.



Trin 1: Installation af softwaren

Installation af software i Windows 98 SE, Me, 2000 og XP

Følg nedenstående anvisninger for at installere softwaren til USB-adapteren:

Bemærk: Installationsprocessen for Windows XP kan se en smule anderledes ud end den for Windows 98 SE, Me og 2000.

Bemærk: Sæt ikke USB-adapteren i USB-porten, før du har installeret softwaren.

1. Indsæt CD-ROM'en til softwareinstallation i computerens CD-ROM drev.
2. Vinduet "Software InstallShield Wizard" vises. Klik på "Next" for at starte installationen.

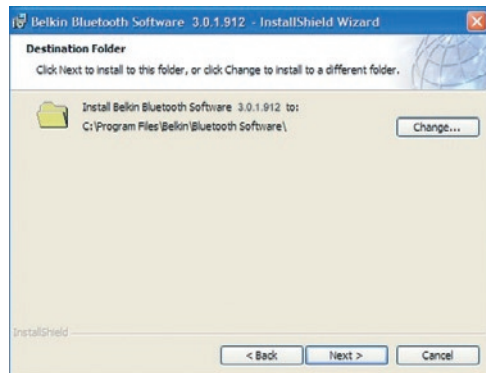


Trin 1: Installation af softwaren

3. Vælg "I accept the terms in the license agreement" (Jeg accepterer hermed betingelserne i licensaftalen) for at acceptere licensaftalen. Klik på "Next" for at fortsætte.

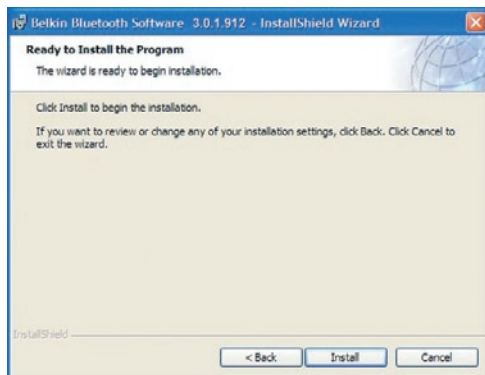


4. Angiv, hvor på din harddisk softwarefilerne skal installeres. Vi anbefaler, at du installerer softwaren i standardbiblioteket "C:\Program Files\belkin\Bluetooth Software". Klik på "Next" for at fortsætte.

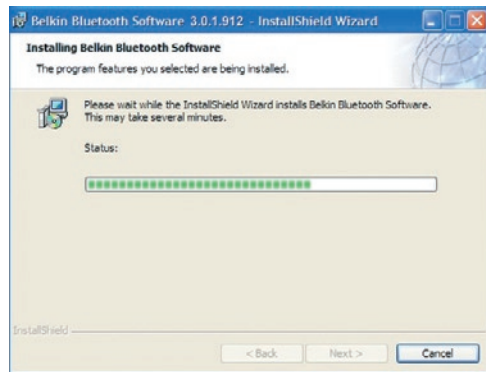


Trin 1: Installation af softwaren

5. Bekræft, at enhedssoftwaren er klar til at blive installeret, og klik på “Install”.

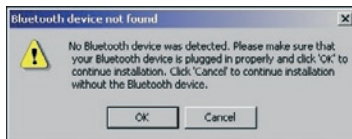


6. “Installshield Wizzard” vil begynde at installere Belkin bluetooth-softwaren. Dette kan tage flere minutter.



Trin 1: Installation af softwaren

7. Under installationens processen kan du blive bedt om at tilslutte din USB-adapter. Hvis din USB-adapter ikke er tilsluttet din computer på dette tidspunkt, kan du tilslutte den i en ledig port, som overholder USB 1.1-standarden på din stationære eller bærbare computer og derefter klikke “OK” for at fortsætte. Klik på “Cancel”, for at fortsætte installationen uden at Bluetooth-enheden tilsluttes. For at få oplysninger om hvordan man installerer hardwaren, se afsnittet “Installation af hardware” i denne brugermanual.



Bemærk: Hvis du under installationsprocessen får en “Driver Signature Notice”-besked, skal du klikke “OK” for at fortsætte installationen.

Trin 1: Installation af softwaren

8. Bekræft udførelsen af softwareinstallationen, klik “Finish”, og genstart systemet, hvis du bliver bedt om det.



Trin 2: Installation af hardware

Installation af hardware i Windows 98 SE, Me, 2000 og XP

Følg disse anvisninger for at installere USB-adapteren på din PC.

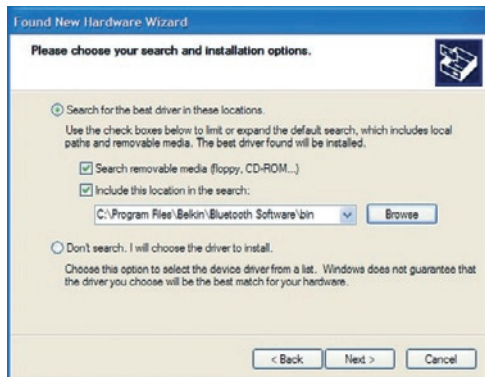
Bemærk: USB-adapteren er følsom over for statisk elektricitet, som kan beskadige dens sarte elektriske komponenter. For at beskytte enheden skal du altid berøre din computers metalstel, før du håndterer USB-adapteren. Dermed jordforbindes en eventuel elektrostatisk udladning. Undgå at berøre metalkonnectoren, når du håndterer USB-adapteren. Du kan blive elektrostatisk opladet, hvis vejret er meget tørt, eller du går over et tæppebelagt gulv.

1. Tilslut USB-adapteren direkte til en ledig USB-konnecter af A-typen på din stationære eller bærbare computer. Dit system bør nu registrere, at det har fundet en ny USB-enhed.
2. Vælg "Install from a list or specific location", og klik derefter "Next".

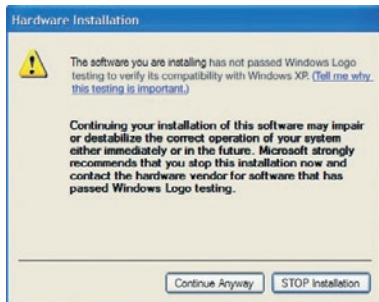


Trin 2: Installation af hardware

3. Gå frem til enhedsdriverens placering “:\Program Files\Belkin\Bluetooth Software\bin\” og klik “Next”.

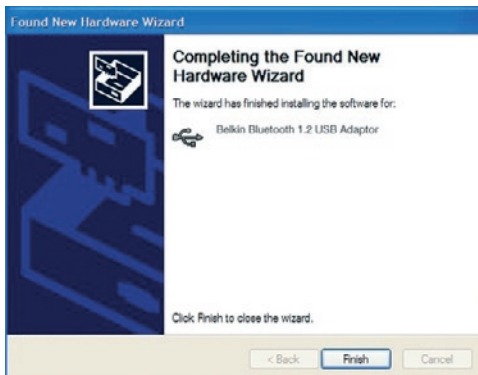


4. Hvis beskeden “Hardware installation notice” vises, skal du klikke “Continue Anyway” for at fortsætte installationen.



Trin 2: Installation af hardware

5. Der vises et vindue, som bekræfter afslutningen af hardwareinstallationen, klik på "Finish" for at afslutte installationsprocessen.



Trin 3: Afinstallation af softwaren

Afinstallation af software i Windows 98 SE, Me, 2000 og XP

Følg disse anvisninger for at afinstallere USB-adapteren på din PC.

1. Indsæt den CD-ROM, der kom sammen med USB-adapteren.
2. "InstallShield Wizard" bør blive indlæst automatisk. Hvis ikke skal du søge på CD'en og køre "Setup.exe"-filen.
3. Vinduet "InstallShield" bør nu vises. Klik "Next" for at fortsætte afinstallationsprocessen

BELKIN®

Bluetooth™ USB-adapter

BELKIN®

www.belkin.com

Belkin Corporation
501 West Walnut Street,
Compton, CA 90220-5221, USA
+1 310 898 1100
+1 310 898 1111 fax

Belkin Ltd.
Express Business Park, Shipton Way
Rushden NN10 6GL, Storbritannien
+44 (0) 1933 35 2000
+44 (0) 1933 31 2000 fax

Belkin teknisk support
Europa: 00 800 223 55 460

Belkin B.V.
Starparc Building, Boeing Avenue 333
1119 PH Schiphol-Rijk, Holland
+31 (0) 20 654 7300
+31 (0) 20 654 7349 fax

Belkin GmbH
Hanebergstrasse 2
80637 Munich, Tyskland
+49 (0) 89 143405 0
+49 (0) 89 143405 100 fax

Belkin SAS
5 Rue du Petit Robinson, 3ème étage
78350 Jouy en Josas, Frankrig
+33 (0) 1 34 58 14 00
+33 (0) 1 39 46 62 89 fax

Belkin Nordic
Knarrarnäsgatan 7
164 40 Kista, Sverige
+46 (0) 8 5229 1870
+46 (0) 8 5229 1874 fax

© 2004 Belkin Corporation. Alle rettigheder forbeholdes. Alle varemærker er registrerede varemærker for de respektive producenter. Navnet Bluetooth og varemærket Bluetooth ejes af Bluetooth SIG, Inc. og bruges af Belkin Corporation under licens. Mac, Mac OS og Apple er varemærker for Apple Computer, Inc., registreret i USA og andre lande.