

BELKIN®

Bluetooth™ USB Adapter

BELKIN®

www.belkin.com

Belkin Corporation

501 West Walnut Street,
Compton, CA 90220-5221, USA
+1 310 898 1100
+1 310 898 1111 fax

Belkin Ltd.

Express Business Park, Shipton Way
Rushden NN10 6GL, United Kingdom
+44 (0) 1933 35 2000
+44 (0) 1933 31 2000 fax

Belkin Tech Support

Europe: 00 800 223 55 460

Belkin B.V.

Starparc Building, Boeing Avenue 333
1119 PH Schiphol-Rijk, The Netherlands
+31 (0) 20 654 7300
+31 (0) 20 654 7349 fax

Belkin GmbH

Hanebergstrasse 2
80637 Munich, Germany
+49 (0) 89 143405 0
+49 (0) 89 143405 100 fax

Belkin SAS

5 Rue du Petit Robinson, 3ème étage
78350 Jouy en Josas, France
+33 (0) 1 34 58 14 00
+33 (0) 1 39 46 62 89 fax

Belkin Nordic

Knarrarnäsgatan 7
164 40 Kista, Sweden
+46 (0) 8 5229 1870
+46 (0) 8 5229 1874 fax

© 2004 Belkin Corporation. All rights reserved. All trade names are registered trademarks of respective manufacturers listed. The Bluetooth name and the Bluetooth trademarks are owned by Bluetooth SIG, Inc. and are used by Belkin Corporation under license. Mac, Mac OS, and Apple are trademarks of Apple Computer, Inc., registered in the U.S. and other countries.

P74768ee

BELKIN®

Bluetooth™ USB Adapter

Podłącz urządzenia peryferyjne i komputery bez użycia kabli

Csatlakoztassa a perifériáit és a számítástechnikai eszközeit vezeték nélkül!

Pro bezkabelové připojení periférií a počítačových zařízení

PL

Hu

Cz



Szybki przewodnik po instalacji

Gyors telepítési útmutató

Stručná instalační příručka

 **Bluetooth™**

F8T008 - F8T009

BELKIN®

USB Adapter Bluetooth™

Podłącz urządzenia peryferyjne
i komputery bez użycia kabli

PL



Szybki przewodnik po instalacji

 **Bluetooth™**

F8T008 - F8T009

Wprowadzenie

Wymagania systemowe dla komputera PC

- Komputer kompatybilny z PC o częstotliwości taktowania procesora 200MHz lub większej
- Pamięć: 64MB lub więcej, zalecane 128MB
- Jeden port USB, standardowy USB 1.1
- Windows® 98 SE, Me, 2000 i XP

Wymagania systemowe dla Mac®

- Jeden port USB, standardowy USB 1.1
- Mac OS® X v10.3 i wyższy*

Zawartość

- Adapter USB Bluetooth
- CD-ROM z oprogramowaniem instalacyjnym i dokumentacją
- Podręcznik użytkownika
- Szybki przewodnik instalacji

Sterownik *Mac OS X oprogramowanie firmy Apple®



Krok 1: Konfiguracja oprogramowania

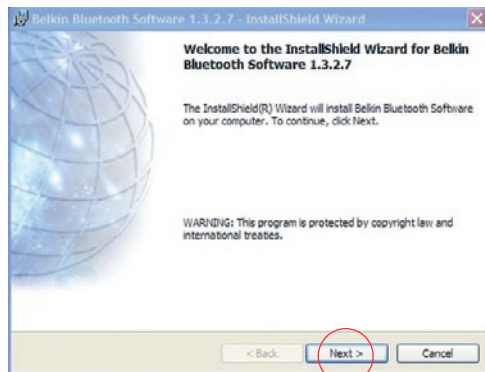
Konfiguracja oprogramowania dla Windows 98 SE, Me, 2000 i XP

Aby zainstalować oprogramowanie dla Adaptera USB, prosimy postępować wg poniższych instrukcji:

Uwaga: Proces instalacji dla Windows XP może trochę się różnić dla Windows 98 SE, Me i 2000.

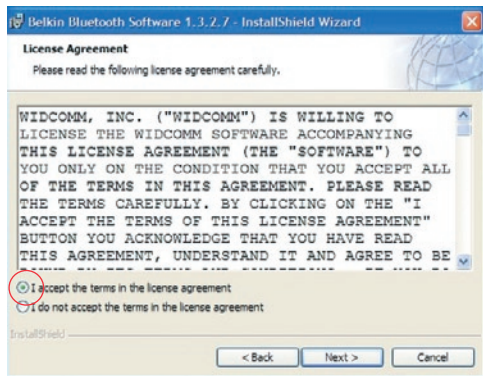
Uwaga: Nie należy wkładać Adaptera USB do portu USB przed zainstalowaniem oprogramowania.

1. Włóż CD-ROM instalacyjny do napędu CD-ROM komputera.
2. Pojawi się okno Software InstallShield Wizard (Kreator instalacji oprogramowania). Kliknij Next (Następny), aby rozpocząć proces instalacji.

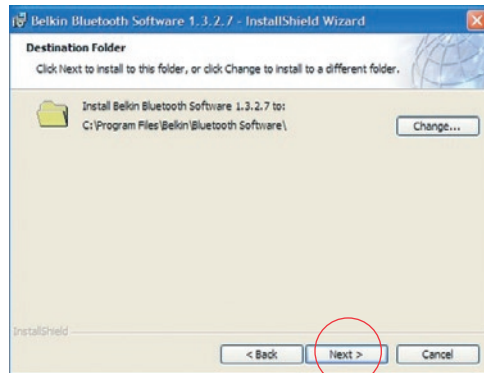


Krok 1: Konfiguracja oprogramowania

3. Wybierz "I accept the terms in the license agreement" (Akceptuję warunki umowy licencyjnej), aby zaakceptować warunki umowy licencyjnej. Kliknij Next (Następny), aby kontynuować.

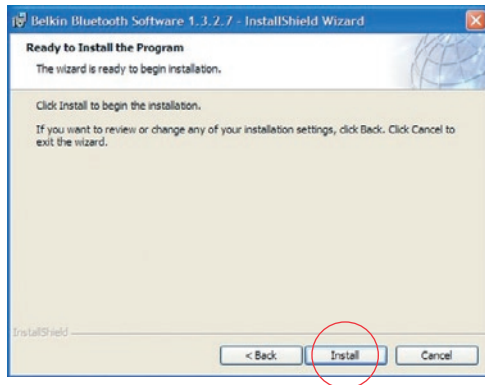


4. Wybierz folder na twardym dysku, w którym chcesz zainstalować pliki oprogramowania. Zaleca się, aby oprogramowanie zainstalować w domyślnym folderze C:\Program Files\belkin\Bluetooth\Software\. Kliknij Next (Następny), aby kontynuować.

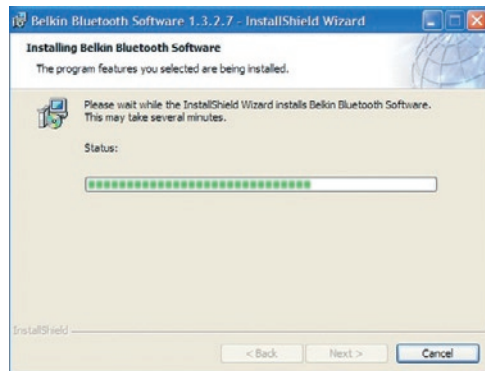


Krok 1: Konfiguracja oprogramowania

5. Potwierdź, że oprogramowanie urządzenia jest gotowe do instalacji i kliknij Install (Zainstaluj).

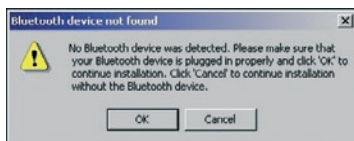


6. Kreator rozpocznie instalację oprogramowania Belkin Bluetooth. Może to potrwać kilka minut.



Krok 1: Konfiguracja oprogramowania

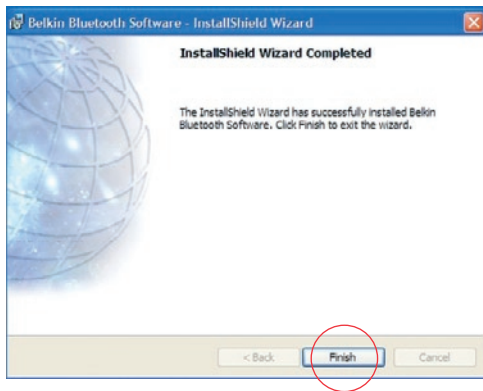
7. Podczas instalacji możesz zostać poproszony o włożenie Adaptera USB. Jeśli Twój Adapter USB nie jest podłączony do komputera, możesz włożyć go do portu USB 1.1 w komputerze. Następnie kliknij OK, aby kontynuować. Kliknij Cancel (Anuluj), aby kontynuować instalację bez włożonego urządzenia Bluetooth. Instrukcje instalacji sprzętu znajdziesz w rozdziale “Instalacja sprzętu” w Podręczniku użytkownika.



Uwaga: Jeśli podczas procesu instalacji pojawi się wiadomość “Driver Signature Notice”, kliknij OK, aby kontynuować proces instalacji.

Krok 1: Konfiguracja oprogramowania

8. Potwierdź zainstalowanie oprogramowania; kliknij Finish (Zakończ) i ponownie uruchom komputer, jeśli pojawi się taka informacja.



Krok 2: Konfiguracja sprzętu

Konfiguracja sprzętu dla Windows 98 SE, Me, 2000 i XP

Aby zainstalować Adapter USB w swoim komputerze PC, postępuj zgodnie z poniższymi wskazówkami.

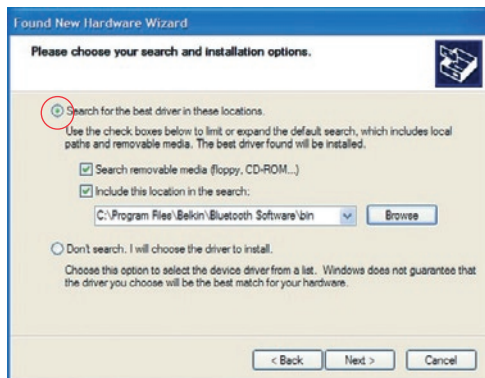
Uwaga: Adapter USB jest wrażliwy na elektryczność statyczną, która może uszkodzić jego delikatne komponenty elektryczne. Aby chronić urządzenie, przed dotknięciem Adaptera USB zawsze dotykaj najpierw metalowej obudowy komputera. Uziemi to potencjalny ładunek elektrostatyczny. Unikaj dotykania metalowego złącza, gdy trzymasz adapter USB. Także suche powietrze lub chodzenie po dywanie może spowodować elektrostatyczne naładowanie ciała.

1. Podłącz Adapter USB bezpośrednio do dostępnego złącza USB typu A w Twoim komputerze lub notebooku. System powinien rozpoznać nowe urządzenie USB.
2. Wybierz “Install from a list or specific location” (Zainstaluj z listy lub określonej lokalizacji); następnie kliknij Next (Następny).

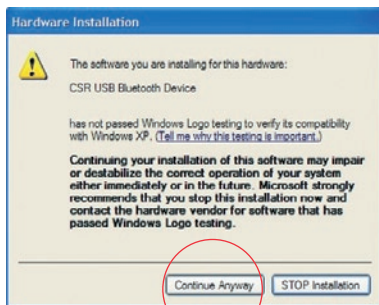


Krok 2: Konfiguracja sprzętu

3. Znajdź folder sterownika urządzenia":\Program Files\Belkin\Bluetooth\Software\bin", a następnie kliknij Next (Następny).

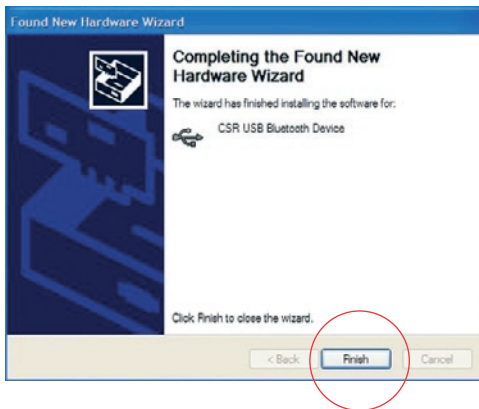


4. Jeśli pojawi się wiadomość "Hardware installation notice" (Powiadomienie o instalacji sprzętu), kliknij "Continue Anyway" (Kontynuuj mimo to), aby kontynuować proces instalacji.



Krok 2: Konfiguracja sprzętu

5. Pojawi się okno potwierdzające zakończenie instalacji sprzętu; kliknij Finish (Zakończ), aby zakończyć proces instalacji.



Krok 3: Odinstalowanie oprogramowania

Odinstalowanie programowania dla Windows 98 SE, Me, 2000 i XP

Aby odinstalować Adapter USB, postępuj zgodnie z poniższymi instrukcjami.

- 1.** Włóż CD-ROM dołączony do Adaptera USB.
- 2.** "InstallShield Wizard" załaduje się automatycznie.
Jeśli nie, otwórz menu CD i uruchom plik "Setup.exe".
- 3.** Pojawi się okno kreatora "InstallShield".
Kliknij Next (Następny), aby kontynuować proces odinstalowania.

BELKIN®

USB Adapter Bluetooth™

BELKIN®

www.belkin.com

Belkin Corporation

501 West Walnut Street,
Compton, CA 90220-5221, USA
+1 310 898 1100
+1 310 898 1111 fax

Belkin Ltd.

Express Business Park, Shipton Way
Rushden NN10 6GL, Wielka Brytania
+44 (0) 1933 35 2000
+44 (0) 1933 31 2000 fax

Belkin Tech Support (Pomoc techniczna firmy Belkin)

Europa: 00 800 223 55 460

Belkin B.V.

Starparc Building, Boeing Avenue 333
1119 PH Schiphol-Rijk, Holandia
+31 (0) 20 654 7300
+31 (0) 20 654 7349 fax

Belkin GmbH

Hanebergstrasse 2
80637 München, Niemcy
+49 (0) 89 143405 0
+49 (0) 89 143405 100 fax

Belkin SAS

5 Rue du Petit Robinson, 3ème étage
78350 Jouy en Josas, Francja
+33 (0) 1 34 58 14 00
+33 (0) 1 39 46 62 89 fax

Belkin Nordic

Knarrarnäsgatan 7
164 40 Kista, Szwecja
+46 (0) 8 5229 1870
+46 (0) 8 5229 1874 fax

© 2004 Belkin Corporation. Wszystkie prawa zastrzeżone. Wszystkie nazwy handlowe są zarejestrowanymi znakami handlowymi poszczególnych, wymienionych producentów. Nazwa Bluetooth i znaki handlowe Bluetooth są własnością firmy Bluetooth SIG, Inc. i są wykorzystywane na podstawie licencji przez Belkin Corporation. Mac, Mac OS i Apple są znakami handlowymi Apple Computer, Inc., zarejestrowanymi w USA i innych krajach.

BELKIN®

Bluetooth™ USB illesztőegység

Csatlakoztassa számítógép perifériáit és számítástechnikai eszközeit kábelek nélkül

Hu



Gyorstelepítő tájékoztató

 **Bluetooth™**

F8T008 - F8T009

Bevezető

PC Rendszerkövetelmények:

- PC-kompatibilis számítógép, CPU-sebesség 200 MHz vagy nagyobb
- Memória 64 MB vagy nagyobb, 128 MB ajánlott
- Egy üres USB-port, USB 1.1
- Windows® 98 SE, Me, 2000, vagy XP,

PC Rendszerkövetelmények:

- Egy üres USB-port, USB 1.1
- Mac OS® X v10.3 vagy magasabb verzió*

A csomag tartalma

- Bluetooth USB Adapter
- CD-ROM telepítő szoftverrel és dokumentációval
- Felhasználói kézikönyv
- Gyors telepítési útmutató



*A Mac OS X illesztő alkalmazást és szoftvert az Apple bocsátja rendelkezésre.

1. Lépés: Szoftver telepítése

Szoftver telepítése Windows 98 SE, Me, 2000, és XP operációs rendszerekre

Az USB illesztőegység szoftverének telepítését az alábbi utasítások szerint kell végrehajtani:

Megjegyzés: A telepítés folyamata Windows XP esetében kis mértékben eltérhet a Windows 98 SE, Me, és 2000 rendszerek eljárásaitól.

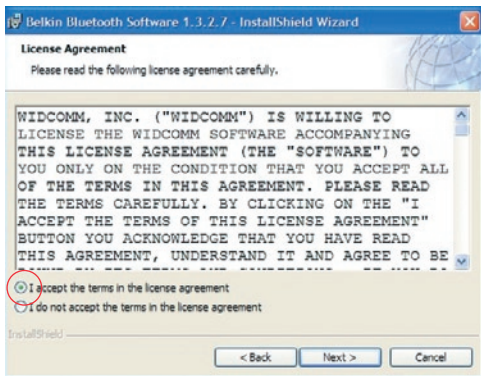
Megjegyzés: A szoftver telepítése előtt ne helyezze be az USB illesztőegységet az USB portba.

1. Helyezze be a szoftvertelepítő CD lemezt a számítógép CD-ROM meghajtójába.
2. Ekkor megjelenik a „Software InstallShield Wizard” ablak. Kattintson rá a “Next” (Következő) gombra a telepítés megkezdéséhez.

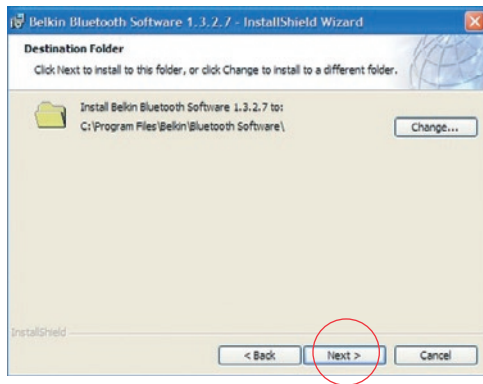


1. Lépés: Szoftver telepítése

3. Fogadja el a szoftverhasználati engedély feltételeit az "I accept the terms in the license agreement" szöveg kijelölésével. Folytatáshoz kattintson rá a "Next" (Következő). to continue. gombra.

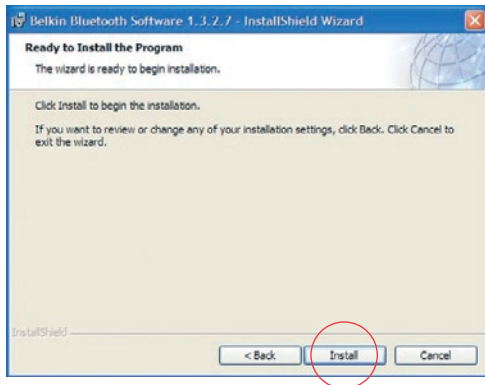


4. Adja meg a helyet a merevlemezén, ahová telepíteni kívánja a szoftvert. Ajánlatos a szoftvert az alapértelmezett "C:\Program Files\belkin\Bluetooth Software\" könyvtárba telepíteni. Folytatáshoz kattintson rá a „Next” (Következő) gombra.

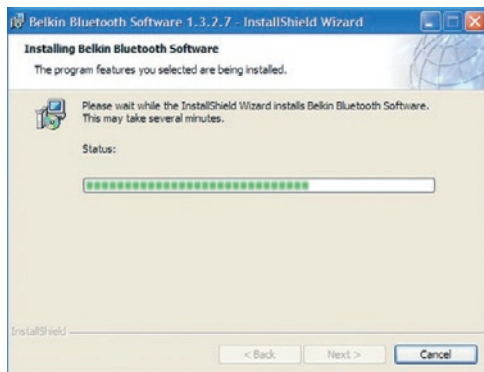


1. Lépés: Szoftver telepítése

5. Erősítse meg, hogy készen áll az eszköz szoftverének a telepítésére, és on "Install". kattintson rá az "Install" (Telepítés) gombra.

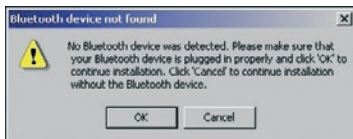


6. Ekkor az InstallShield Wizard megkezdi a Belkin Bluetooth szoftver telepítését. A telepítési folyamat néhány percet vehet igénybe.



1. Lépés: Szoftver telepítése

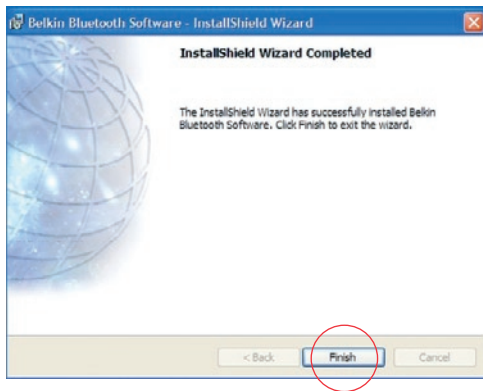
7. A telepítés folyamán a rendszer kérheti, hogy helyezze be az USB illesztőegységet. Ha az USB illesztőegység ekkor még nincs behelyezve a számítógépbe, helyezze be egy szabad USB 1.1 szabványt támogató USB portba személyi számítógépén vagy noteszgépén, majd folytatáshoz kattintson rá az “OK” gombra. Ha a telepítést az illesztőegység behelyezése nélkül kívánja folytatni, kattintson rá a “Cancel” (Mégsem) gombra. A hardver telepítésével kapcsolatos tájékoztatás ennek a használati utasításnak a “Hardver telepítése” című részében található.



Megjegyzés: Ha a telepítés folyamán bármikor megjelenik a “Driver Signature Notice” szöveg, a telepítés folytatásához kattintson rá az “OK” gombra.

1. Lépés: Szoftver telepítése

8. A telepítési folyamat végén erősítse meg a befejezést; kattintson rá a “Finish” (Vége) gombra, és ha a rendszer kéri, indítsa újra számítógép rendszerét.



2. Lépés: Hardver telepítése

Hardver telepítése Windows 98 SE, Me, 2000, és XP operációs rendszerekre

Telepítse az USB illesztőegységet számítógépére az alábbi utasítások szerint:

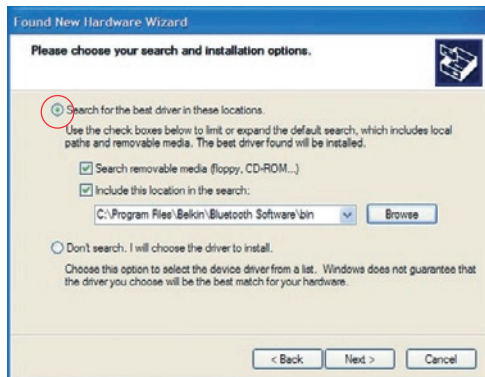
Megjegyzés: Az USB illesztőegység érzékeny az elektrosztatikus kisülésekre, amelyek károsíthatják annak képlékeny elektromos alkotóelemeit. A USB illesztőegység épségének megóvása érdekében mindig érintse meg számítógépének a fémvázát, mielőtt az illesztőegységet kézbe veszi. Ezzel leföldeli az esetleges elektrosztatikus töltést. Az USB illesztőegység fém csatlakozóját soha ne érintse meg. Száraz légköri viszonyok, vagy például szőnyegen járás hatására megnő az elektrosztatikus feltöltődés kockázata.

1. Csatlakoztassa az USB illesztőegységet közvetlenül egy szabad USB A típusú aljzatba a számítógépen. A rendszernek regisztrálnia kell a megtalált új eszközt.
2. Válassza ki az „Install from a list or specific location” szöveget; majd kattintson rá a „Next” (Következő) gombra.

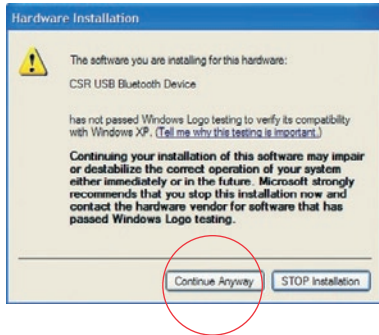


2. Lépés: Hardver telepítése

3. Jelölje ki az eszköz illesztő programjának a helyét: „C:\Program Files\Belkin\Bluetooth\Software\bin\“, majd kattintson rá a click „Next”.
- „Next” (Következő) gombra.

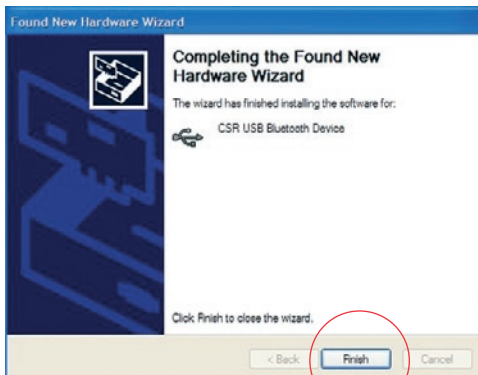


4. Ha telepítés közben megjelenik a „Hardware Installation Notice” szöveg, a telepítés folytatásához kattintson rá a „Continue Anyway” (Mindenképpen folytatja) gombra.



2. Lépés: Hardver telepítése

5. Amikor megjelenik hardver telepítés befejezését megerősítő ablak, kattintson rá a „Finish“ (Vége) gombra a telepítés befejezése céljából.



3. Lépés: A Szoftver eltávolítása

A szoftver eltávolítása Windows 98 SE, Me, 2000, és XP operációs rendszerekből

Távolítsa el a szoftvert a számítógépéről az alábbi utasítások szerint.

1. Helyezze be a mellékelt CD lemezt a CD-ROM meghajtóba.
2. Ekkor az „InstallShield Wizard“ automatikusan betöltődik. Ha ez nem következik be, keresse ki a CD lemezen és futtassa le a „Setup.exe“ fájlt.
3. Ekkor meg kell jelennie az „InstallShield“ ablaknak. Az eltávolítás folytatásához kattintson rá a „Next“ (Következő) gombra.

BELKIN®

Bluetooth™ USB illesztőegység

BELKIN®

www.belkin.com

Belkin Corporation

501 West Walnut Street,
Compton, CA 90220-5221, USA
+1 310 898 1100
+1 310 898 1111 fax

Belkin Ltd.

Express Business Park, Shipton Way
Rushden NN10 6GL, Nagy-Britannia
+44 (0) 1933 35 2000
+44 (0) 1933 31 2000 fax

Belkin műszaki támogatás

Európa: 00 800 223 55 460

Belkin B.V.

Starparc Building, Boeing Avenue 333
1119 PH Schiphol-Rijk, Hollandia
+31 (0) 20 654 7300
+31 (0) 20 654 7349 fax

Belkin GmbH

Hanebergstrasse 2
80637 München, Németország
+49 (0) 89 143405 0
+49 (0) 89 143405 100 fax

Belkin SAS

5 Rue du Petit Robinson, 3ème étage
78350 Jouy en Josas, Franciaország
+33 (0) 1 34 58 14 00
+33 (0) 1 39 46 62 89 fax

Belkin Nordic

Knarrarnäsgatan 7
164 40 Kista, Svédország
+46 (0) 8 5229 1870
+46 (0) 8 5229 1874 fax

© 2004 Belkin Corporation. Minden jog fenntartva. Minden kereskedelmi megnevezés a felsorolt illető gyártók bejegyzett védjegye. A Bluetooth elnevezés és a Bluetooth védjegyek tulajdonosa a Bluetooth SIG, Inc. és a Belkin Corporation engedéllyel használja ezeket. A Mac, Mac OS, és Apple az Apple Computer, Inc., által az Egyesült Államokban és más országokban bejegyzett védjegyek.

BELKIN®

Adaptér USB Bluetooth™

Pro bezkabelové připojení
periférií a počítačových zařízení



Stručná instalační příručka

 **Bluetooth™**

F8T008 - F8T009

Úvod

Požadavky na systém

- počítač kompatibilní se standardem PC, rychlost procesoru 200 MHz nebo vyšší
- paměť: 64 MB nebo vyšší, doporučeno 128 MB
- jeden volný port rozhraní standardu USB 1.1
- operační systém Windows® 98 SE, 2000, Me nebo XP

Požadavky na systém Mac®

- jeden volný port rozhraní standardu USB 1.1
- operační systém Mac OS® X verze 10.3 nebo vyšší*

Obsah výrobku

- adaptér Bluetooth USB
- disk CD-ROM s dokumentací a softwarem pro instalaci
- uživatelská příručka
- stručná instalační příručka

*Ovladač Mac OS X a software společnosti Apple®.



Krok 1: Instalace softwaru

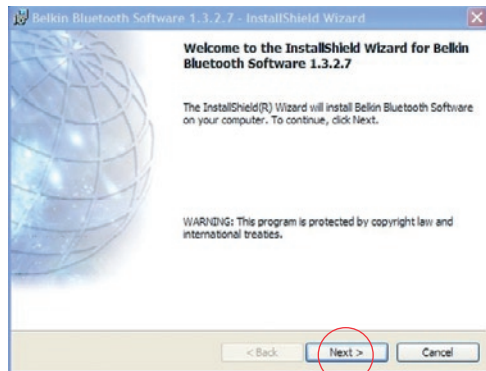
Instalace softwaru v operačních systémech Windows 98 SE, Me, 2000 a XP

Při instalaci softwaru pro tento adaptér USB postupujte podle následujících pokynů:

Poznámka: Postup instalace v operačním systému Windows XP se může nepatrně lišit od systémů Windows 98 SE, Me a 2000.

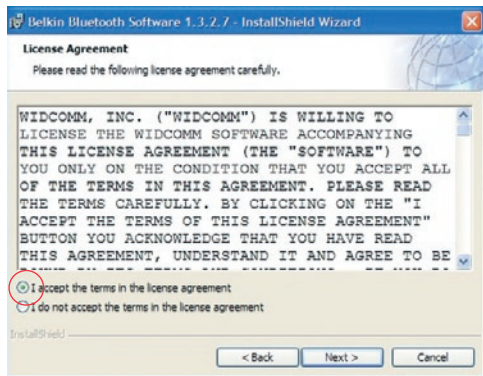
Poznámka: Před instalací softwaru nepřipojujte adaptér USB k portu rozhraní USB.

1. Vložte disk CD-ROM se softwarem do příslušné jednotky v počítači.
2. Zobrazí se okno průvodce instalací Software InstallShield Wizard. Klepnutím na tlačítko Next (Další) zahajete instalaci.

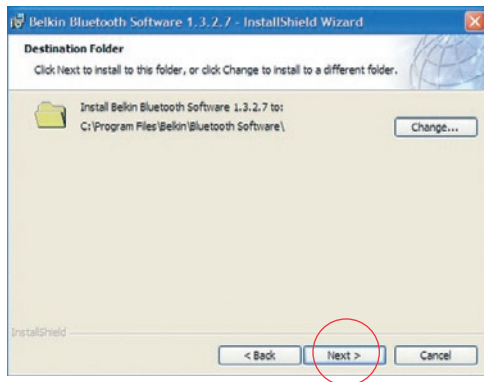


Krok 1: Instalace softwaru

3. Souhlasíte-li s licenční smlouvou, zvolte možnost I accept the terms in the license agreement (Přijímám podmínky licenční smlouvy). Pokračujte klepnutím na tlačítko Next (Další).

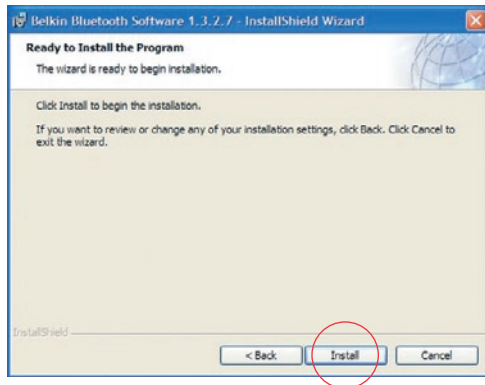


4. Zadejte umístění na pevném disku, do kterého budou nainstalovány soubory softwaru. Doporučujeme nainstalovat software do výchozího umístění C:\Program Files\belkin\Bluetooth Software\. Pokračujte klepnutím na tlačítko Next (Další).

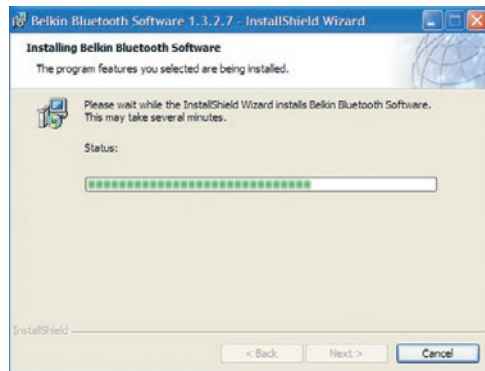


Krok 1: Instalace softwaru

5. Ověřte, zda je software zařízení připraven k instalaci, a klepněte na tlačítko Next (Další).

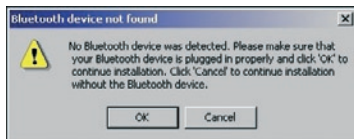


6. Průvodce instalací InstallShield Wizard zahájí instalaci softwaru Belkin Bluetooth. Tato instalace může trvat několik minut.



Krok 1: Instalace softwaru

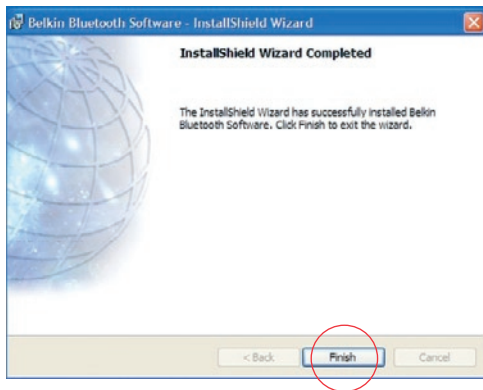
7. Během instalace softwaru budete pravděpodobně vyzváni k připojení adaptéru USB. Není-li v tomto okamžiku adaptér USB připojen k počítači, můžete jej připojit k volnému portu rozhraní USB 1.1 stolního nebo přenosného počítače a potom pokračujte klepnutím na tlačítko OK. Chcete-li pokračovat v instalaci bez připojeného zařízení Bluetooth, klepněte na tlačítko Cancel (Storno). Pokyny pro instalaci hardwaru najdete v části Instalace hardwaru této uživatelské příručky.



Poznámka: Pokud se v průběhu instalace zobrazí zpráva Driver Signature Notice (Nebyl nalezen digitální podpis), pokračujte v instalaci klepnutím na tlačítko OK.

Krok 1: Instalace softwaru

8. Klepnutím na tlačítko Finish (Dokončit) potvrďte dokončení instalace softwaru a v případě vyzvání restartujte software.



Krok 2: Instalace hardwaru

Instalace hardwaru v operačních systémech Windows 98 SE, Me, 2000 a XP

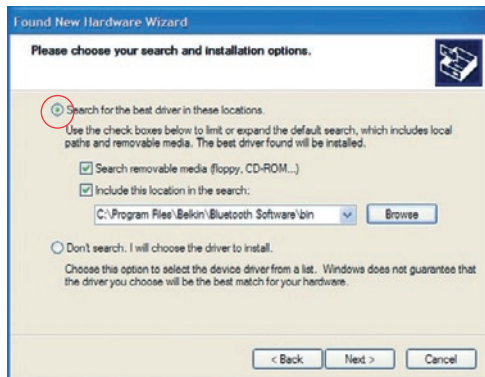
Při instalaci adaptéru USB do počítače dodržujte tyto pokyny. **Poznámka:** Adaptér USB je citlivý na statickou elektřinu, která může poškodit jemné elektronické součásti. Aby bylo toto zařízení chráněno, před manipulací s adaptérem se vždy dotkněte kovového pláště počítače. Tím se uzemní veškeré možné elektrostatické výboje. Při manipulaci s adaptérem USB se nedotýkejte kovového konektoru. Elektrostatický náboj se může na lidském těle vytvořit v suchém prostředí nebo při chůzi po koberci.

1. Připojte adaptér USB přímo k volnému konektoru USB typu A stolního nebo přenosného počítače. Systém zaregistruje nově nalezené zařízení USB.
2. Zvolte možnost Install from a list or specific location (Instalovat ze seznamu či daného umístění) a potom klepněte na tlačítko Next (Další).

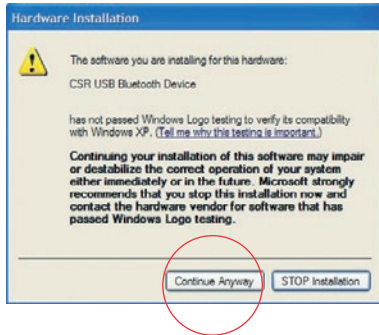


Krok 2: Instalace hardwaru

3. Přejděte na umístění ovladače zařízení: \Program Files\Belkin\Bluetooth\Software\bin\ a potom klepněte na tlačítko Next (Další).

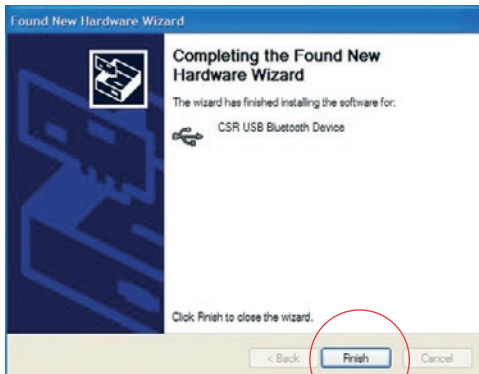


4. Jestliže se zobrazí následující zpráva Hardware installation notice (Upozornění instalace hardwaru), klepnutím na tlačítko Continue Anyway (Pokračovat) pokračujte v instalaci.



Krok 2: Instalace hardwaru

5. Zobrazí se okno s potvrzením dokončení instalace hardwaru. Klepnutím na tlačítko Finish (Dokončit) dokončete instalaci.



Krok 3: Odinstalování softwaru

Odinstalování softwaru v operačních systémech Windows 98 SE, Me, 2000 a XP

Při odinstalování adaptéru USB z počítače dodržujte tyto pokyny.

- 1.** Vložte disk CD-ROM dodaný s adaptérem USB.
- 2.** Automaticky se spustí průvodce instalací InstallShield Wizard.
V opačném případě na disku CD vyhledejte a spusťte soubor Setup.exe.
- 3.** Zobrazí se okno průvodce instalací InstallShield Wizard.
Klepnutím na tlačítko Next (Další) pokračujte v odinstalování.

BELKIN®

Adaptér USB Bluetooth™

BELKIN®

www.belkin.com

Belkin Corporation

501 West Walnut Street,
Compton, CA 90220-5221, USA
+1 310 898 1100
+1 310 898 1111 fax

Belkin Ltd.

Express Business Park, Shipton Way
Rushden NN10 6GL, Velká Británie
+44 (0) 1933 35 2000
+44 (0) 1933 31 2000 fax

Odborná pomoc společnosti Belkin

Evropa: 00 800 223 55 460

Belkin B.V.

Starparc Building, Boeing Avenue 333
1119 PH Schiphol-Rijk, Nizozemsko
+31 (0) 20 654 7300
+31 (0) 20 654 7349 fax

Belkin GmbH

Hanebergstrasse 2
80637 Mnichov, Německo
+49 (0) 89 143405 0
+49 (0) 89 143405 100 fax

Belkin SAS

5 Rue du Petit Robinson, 3ème étage
78350 Jouy en Josas, Francie
+33 (0) 1 34 58 14 00
+33 (0) 1 39 46 62 89 fax

Belkin Nordic

Knarrarnäsgatan 7
164 40 Kista, Švédsko
+46 (0) 8 5229 1870
+46 (0) 8 5229 1874 fax

© 2004 Belkin Corporation. Veškerá práva vyhrazena. Veškeré obchodní názvy jsou registrované ochranné známky uvedených výrobců. Vlastníkem názvu a ochranných známek Bluetooth, které jsou licencovány společností Belkin Corporation, je společnost Bluetooth SIG, Inc. Mac, Mac OS a Apple jsou ochranné známky společnosti Apple Computer, Inc. registrované v USA a v dalších zemích.